

应急预案编号：SLKYA001

预案版本号：第 2024 版

# 生产安全事故 应急救援预案



2024 年 6 月 1 日颁布

2024 年 6 月 1 日实施

淄博苏李矿业股份有限公司发布





## 批 准 页

公司各单位：

淄博苏李矿业有限公司生产安全事故应急救援预案（第 2024 版）已按照《生产经营单位生产安全事故应急预案编制导则》（GB/T29639-2020）要求编制完成，本公司应急预案分为综合应急预案和现场处置方案，根据《生产经营单位生产安全事故应急预案编制导则》（GB/T29639-2020）5.3 款，专项应急预案与综合应急预案中的应急组织机构、应急响应程序相近，不再编写专项应急预案，相应的应急处置措施并入综合应急预案。2024 年 5 月 25 日经周村区应急预案评审专家评审，符合《生产经营单位生产安全事故应急预案编制导则》的要求。根据评审意见，公司组织专业人员对预案进行了修改，报评审专家复核同意，现予发布，自 2024 年 6 月 1 日起实施。

批准人： 

签发日期：2024 年 5 月 30 日



## 执行部门签署页

序号	姓名	部门	职务	签字	备注
1	王延晓	矿部	执行董事	王延晓	
2	宫福正	矿部	总经理	宫福正	
3	毕勇	矿部	安全总监	毕勇	
4	赵振浩	矿部	总工程师	赵振浩	
5	董志军	矿部	生产副总经理	董志军	
6	胡永庆	矿部	机电副总经理	胡永庆	
7	唐德峰	矿部	总经理助理 (机电)	唐德峰	
8	潘聚武	矿部	总经理助理 (生产)	潘聚武	
9	孟祥柱	矿部	掘进副总经理	孟祥柱	
10	郑林富	矿部	采矿副总经理	郑林富	
11	胡业宝	技术科	技术科长	胡业宝	
12	孟凡泉	安全科	安全科长	孟凡泉	
13	解勤友	安全科	安全员	解勤友	
14	张继东	安全科	安全员	张继东	
15	宋明	生产区队	区队长	宋明	
16	毕思玲	财务科	财务科长	毕思玲	
17	王孔峰	机电科	机电科长	王孔峰	
18	柳保根	办公室	办公室主任	柳保根	



## 目 次

批 准 页.....	3
执行部门签署页 .....	5
1. 综合应急预案 .....	9
1.1. 总则 .....	9
1.1.1. 适用范围 .....	9
1.1.2. 响应分级 .....	9
1.2. 应急组织机构及职责.....	10
1.2.1. 应急组织体系.....	10
1.2.2. 应急救援指挥中心.....	10
1.2.3. 指挥机构职责.....	11
1.2.4. 事故应急处理工作组.....	13
1.3. 应急响应 .....	15
1.3.1. 信息报告 .....	15
1.3.2. 预警 .....	16
1.3.3. 响应启动 .....	18
1.3.4. 应急处置 .....	20
1.3.5. 应急支援 .....	31
1.3.6. 响应终止 .....	32
1.4. 后期处置 .....	32
1.5. 应急保障 .....	33
1.5.1. 通信与信息保障.....	33
1.5.2. 应急队伍保障.....	33
1.5.3. 物资装备保障.....	34
1.5.4. 其他保障 .....	34

<b>2. 现场处置方案 .....</b>	<b>37</b>
2.1. 现场应急处置程序.....	37
2.2. 现场处置方案.....	38
2.2.1. 火灾事故现场处置方案.....	38
2.2.2. 触电事故现场处置方案.....	39
2.2.3. 斜井跑车事故现场处置方案.....	41
2.2.4. 中毒和窒息事故现场处置方案.....	43
2.2.5. 冒顶片帮事故现场处置方案.....	44
2.2.6. 透水事故现场处置方案.....	47
2.2.7. 爆破事故现场处置方案.....	48
2.2.8. 物体打击事故现场处置方案.....	50
2.2.9. 车辆伤害事故现场处置方案.....	52
2.2.10. 机械伤害事故现场处置方案 .....	54
2.2.11. 高处坠落事故现场处置方案 .....	55
<b>3. 附件 .....</b>	<b>57</b>
3.1. 生产经营单位概况.....	57
3.2. 风险评估结果.....	58
3.3. 预案体系与衔接.....	58
3.4. 应急物资装备清单.....	60
3.4.1. 应急装备 .....	60
3.4.2. 应急物资 .....	61
3.5. 有关应急部门、机构或人员的联系方式.....	61
3.6. 格式化文本 .....	65
3.7. 关键的路线、标识和图纸.....	70
3.8. 相关协议 .....	77

# 1. 综合应急预案

## 1.1. 总则

### 1.1.1. 适用范围

淄博苏李矿业有限公司（以下简称“公司”）所属各单位发生生产安全一般事故，包括火灾、冒顶片帮、中毒和窒息、透水、斜井跑车、触电、爆破、车辆伤害、机械伤害、高处坠落、物体打击、重大灾害性天气等危害达 I 级、II 级响应，危害不再发展、后果不再扩大，由公司应急救援指挥部总指挥下达启动本预案命令。

在公司所属的所有部门、区队、科室、班组及各岗位人员执行本预案。

### 1.1.2. 响应分级

按照生产安全事故的严重程度、影响范围和矿对安全生产事故的可控性要求，矿应急响应原则上分为 I 级响应、II 级响应。如表 3 所示。

表 1-1 应急响应分级

响应分级	分级响应的基本原则	响应部门
I	事故已经发生并且可能造成影响或有升级可能（影响范围基本在公司内），需要停止个别岗位的生产，要立即采取行动以保护现场人员和阻止事态的进一步扩散。	公司
II	发生影响车间（区队）个别岗位生产安全，影响范围不大的事故，仅需启动车间（区队）级应急响应。	车间（区队）

启动公司级应急预案条件：

- A) 地方政府已经启动应急响应和地方政府要求时；
- B) 造成或可能造成人员死亡，或一次可能造成 3 人及以上受伤、中毒；
- C) 发生火灾爆炸类事件，火势未能有效控制或可能引发次生灾害；
- D) 车间（区队）或班组请求，并经应急领导小组确认。

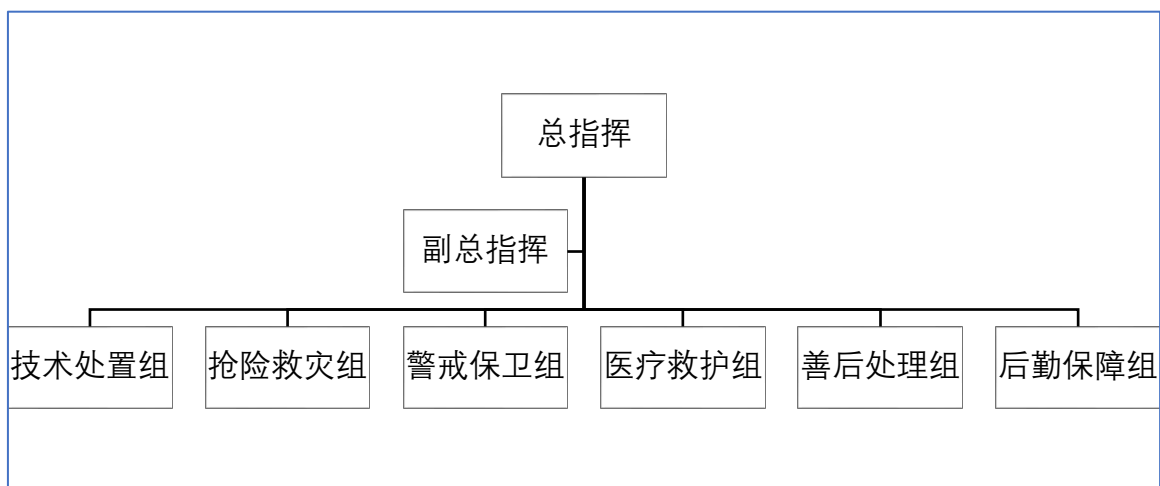
启动车间（区队）级应急预案的条件：

- A) 井下发生可能造成 3 人以下受伤、中毒等事故时。
- B) 井下环境出现异常，如有害气体超标、氧气浓度下降等情况时。
- C) 发生人员伤亡或存在人员伤亡的潜在风险时。

## 1.2. 应急组织机构及职责

### 1.2.1. 应急组织体系

设立淄博苏李矿业有限公司应急领导小组，主要由总经理、副总经理、总经理助理、总工程师、科室负责人、各部门主管组成。按照单位性质不同，分工不同，各负其责。



### 1.2.2. 应急救援指挥中心

**总指挥：** 总经理

**副总指挥：** 安全总监

**成员：** 生产副总经理、机电副总经理、总经理助理、总工、技术科长、区队长、安全科长、安全员、机电科长、办公室主任、调度员。

应急领导小组下设应急办公室，办公室设在调度室，安全总监任办公室主任，负责本公司应急管理日常工作，联系电话：0533-6680943。

### 1.2.3. 指挥机构职责

#### 1.2.3.1. 应急领导小组职责

应急领导小组是淄博苏李矿业有限公司生产安全事故应急救援和处置的最高指挥机构，职责如下：

- A) 发生公司级生产安全事故时，立即向周村区应急管理局报告；
- B) 下达预警和预警解除、应急响应启动和终止指令；
- C) 审定生产安全事故应急预案，统一协调应急资源及社会救援力量；
- D) 可直接指令区队应急处置工作；
- E) 应急处置过程中，负责向地方政府主管部门求援，配合相应应急工作；
- F) 审定并签发向政府主管部门的事故报告；
- G) 指定新闻发言人，审定新闻发布材料。

#### 1.2.3.2. 应急办公室职责

应急办公室设在调度室，由调度室、安全科、生产科、办公室相关成员组成。

主任：由安全总监担任

副主任：调度室主任、办公室主任

应急办公室是公司应急领导小组的执行机构，职责如下：

- 1) 全面跟踪、了解生产安全事故的发展动态及处置情况，及时向应急领导小组汇报；

- 2) 保持各应急工作组之间的信息沟通渠道，与各应急工作组负责人沟通，汇总、传递相关信息；
- 3) 负责召集应急会议，做好会议记录，并形成纪要；
- 4) 负责生产营运指挥系统的运维监管，应急状态下迅速启动信息快速交换的通道，并保持畅通；
- 5) 按照应急领导小组指令，向地方政府主管部门（应急办公室、应急局、环保局等）报告和求援；
- 6) 负责应急领导小组交办的其他任务。

#### 1.2.3.3. 总指挥职责：

对本单位的应急救援工作全面负责，组织有关部门按照应急救援预案迅速开展救援工作，力争将损失降到最低程度，如事故扩大或出现重大事故应请求社会支援。

#### 1.2.3.4. 副总指挥职责：

协助总指挥组织、指挥矿山生产安全事故应急处置的全面工作；指挥各部门按照职责分工实施救援；协调参加应急救援的各部门工作；组织发动各处力量救援；救援行动结束后的工作总结等。

#### 1.2.3.5. 成员职责：

- (1) 根据事故发生状态，统一部署应急救援预案的实施工作，对应急救援工作中发生的问题采取紧急处理措施，并及时对预案调整、修订和补充。
- (2) 负责应急救援所需的各类物资、设备和人员的调配。
- (3) 事故灾害有危及周边单位和人员的险情时，组织人员疏散和物资的准备工作。

(4) 配合上级部门进行事故调查处理工作。

(5) 做好稳定社会秩序和伤亡人员的善后及安抚工作。

(6) 适时发布公告，将事故原因、责任和处理意见公布与众。

(7) 处理指挥中心日常事务，办理总指挥交办的其他事务。

(8) 负责重大事故应急预案的起草、组织、实施、日常安全工作及应急事故处理过程中重大问题的决策、部署、调度、指挥。

#### 1.2.4. 事故应急处理工作组

##### (1) 技术处置组

组长：总工程师

成员：生产副总经理、机电副总经理、技术科长

主要职责：针对生产安全事故提出技术处置建议和方案，对事故的发展趋势及影响及时进行检测与评估；协调和维持生产平衡；调动、协调公司内、外部专家参与事故处置。

##### (2) 抢险救灾组

组长：总经理助理（生产）

副组长：总经理助理（机电）

成员：柳保根、毕双喜、毕学讯、朱立丰、孟令水、孙爱武、王延江、李崇庆、王孔锋、孟凡东、祁永祥、朱学锋、袁迎秋、李德厚、潘文山、姜明。（见附件）

主要职责：根据事故现场受伤人员的抢救、控制稳定事故现场；组织调动、协调公司内、外应急协作的检维修、进行现场设备设施抢险；负责对损坏设备设施的修复、检验、恢复。

##### (3) 警戒保卫组

组长：掘进副总经理

成员：潘聚力、沈子振。

主要职责：担负现场治安管理工作，组织事故现场治安巡逻保护，做好现场交通指挥，道路管制，维护现场治安秩序和交通秩序，设立警戒，对事故区域现场实施戒严封锁，指挥疏散现场无关人员，协助抢险救灾组转移受伤人员，完成现场抢险救灾指挥中心交办的其它工作。

#### **（4）医疗救护组**

组长：（财务科长）毕思玲

成员：刘秋、孙月梅、王秋麦

主要职责：组织调动、协调公司内、外部医疗救护资源和医疗专家，对受伤、中毒人员的医疗救护；负责受伤、中毒人员运送和救护。

#### **（5）善后处理组**

组长：采矿副总经理

成员：殷德胜、孙兆海、王孔月、王世玉。

主要职责：对事故中的伤亡人员、应急处置工作人员以及紧急调集、征用有关单位和个人的物资，要按照规定给予抚恤、补助或补偿，必要时提供心理及司法援助。做好疫病防治和环境污染消除工作。督促有关保险机构及时做好有关单位和个人损失的理赔工作。

#### **（6）后勤保障组**

组长：孟维森

成员：王延锡、王孔涛、郑林武、刘策永

主要职责：协调和调动应急救援装备和物资，组织协调应急物资的快速采购和运送渠道。

其他未编入上述组织机构的人员，均由调度室随时调度。

## 1.3. 应急响应

### 1.3.1. 信息报告

#### 1.3.1.1. 信息接报

应急领导小组设立应急办公室，应急办公室室设在矿部应急指挥调度中心，调度中心设置值班人员，并保证值班人员 24 小时在岗（调度室 24 小时值班电话：0533-6680943；内部电话：8000、8001）。

突发安全事故发生时，事故现场有关人员应立即报告调度室并在保证自身安全的情况下按照现场处置方案开展救援或逃生。不得隐瞒、缓报、谎报。

#### 1.3.1.1.1. 信息上报

发生生产安全事故后，事故现场有关人员应当立即报告矿部应急调度室，调度员在接到报告后，立即报告矿值班领导，根据事故情况进行初步研判，确定并实施应当采取的针对性的应急救援措施，并同时报告总经理及主要负责人，并按照规定立即向周村区应急管理局（0533-6195211）报告事故情况。情况紧急时，可以直接向淄博市应急管理局（0533-2300615）报告。

信息上报内容包括：单位发生事故概况；事故发生时间、部位以及事故现场情况；事故的简要经过；事故已经造成的伤亡人数（包括下落不明的人数）、被困人员和初步统计的直接经济损失；已经采取的措施等。

事故报告后出现新情况的，应当及时补报。自事故发生之日起 30 日内，事故造成的伤亡人数发生变化的，应当及时补报。

#### 1.3.1.1.2. 信息传递

应急办公室根据应急响应的要求，由办公室负责向王村镇政府（0599-6680999）报告。并同应急办公室根据应急响应的要求，向王村镇政府（0533-6680999）进行电话报告，并同时向周边可能受到影响或可能需要协作支援的单位，如山东王村铝土

矿有限公司、山东璞泰矿业有限公司、苏李村委会、王村镇医院、岭子仁和医院等进行通报（联系方式附后）。

#### 1.3.1.2. 信息处置与研判

应急办公室接到报告后，立即按照事故类别向应急领导小组组长报告，并使用电话向应急工作组成员进行通报（电话号码见附件）。应急办公室根据事故发生情况，迅速研判事故性质和类别，确定响应等级建议，并向公司应急领导小组组长汇报，确认是否启动公司生产安全事故综合应急预案。

一经启动生产安全事故综合应急预案，应急办公室立即通知各应急组赶到指定地点。经公司应急领导小组审定后，立即向周村区应急管理局（0533-6195211）报告。在应急处置过程中，现场应急指挥部应随时向应急办公室或调度室（0533-6680943）报告事态进展情况，至少每 2 小时报告一次。

应急领导小组组长应根据事故的性质、严重程度、影响范围和可控性，对事故进行研判，作出应急准备或应急启动的决策：

- 1）当未达到启动条件时，下达响应准备指令，公司职能部门做好应急准备工作，做好启动应急响应的准备；
- 2）当达到启动条件时，下达应急启动指令，成立现场应急指挥部，开展应急处置工作。
- 3）应急工作组成员接到应急准备或应急启动的指令后，立即安排应急人员迅速做好应急准备或开展应急处置，按照程序下达应急指令。

### 1.3.2. 预警

#### 1.3.2.1. 预警启动

应急领导小组组织有关部门和专家，根据事故的危害程度、紧急程度和发展态势，进行以下预警：

1. 符合本预案应急响应启动条件时，立即发出启动应急响应的指令；（红色预警）

2. 指令事故或存在重大隐患区队启动现场处置方案，并通知应急办公室相关成员及相关应急工作组进入预警状态，做好响应准备工作；（橙色预警）

预警启动由应急领导小组组长下达启动各级预警，预警信息发布渠道包括发文、邮件、电话、网络等形式，预警信息发布的内容包括事故或隐患类别、级别、地点、起始时间、可能影响范围、可能造成后果、防范控制措施等。

#### 1.3.2.2. 响应准备

公司应急领导小组启动红色预警指令后，应急办公室和应急工作小组按照应急职责做好以下响应准备：

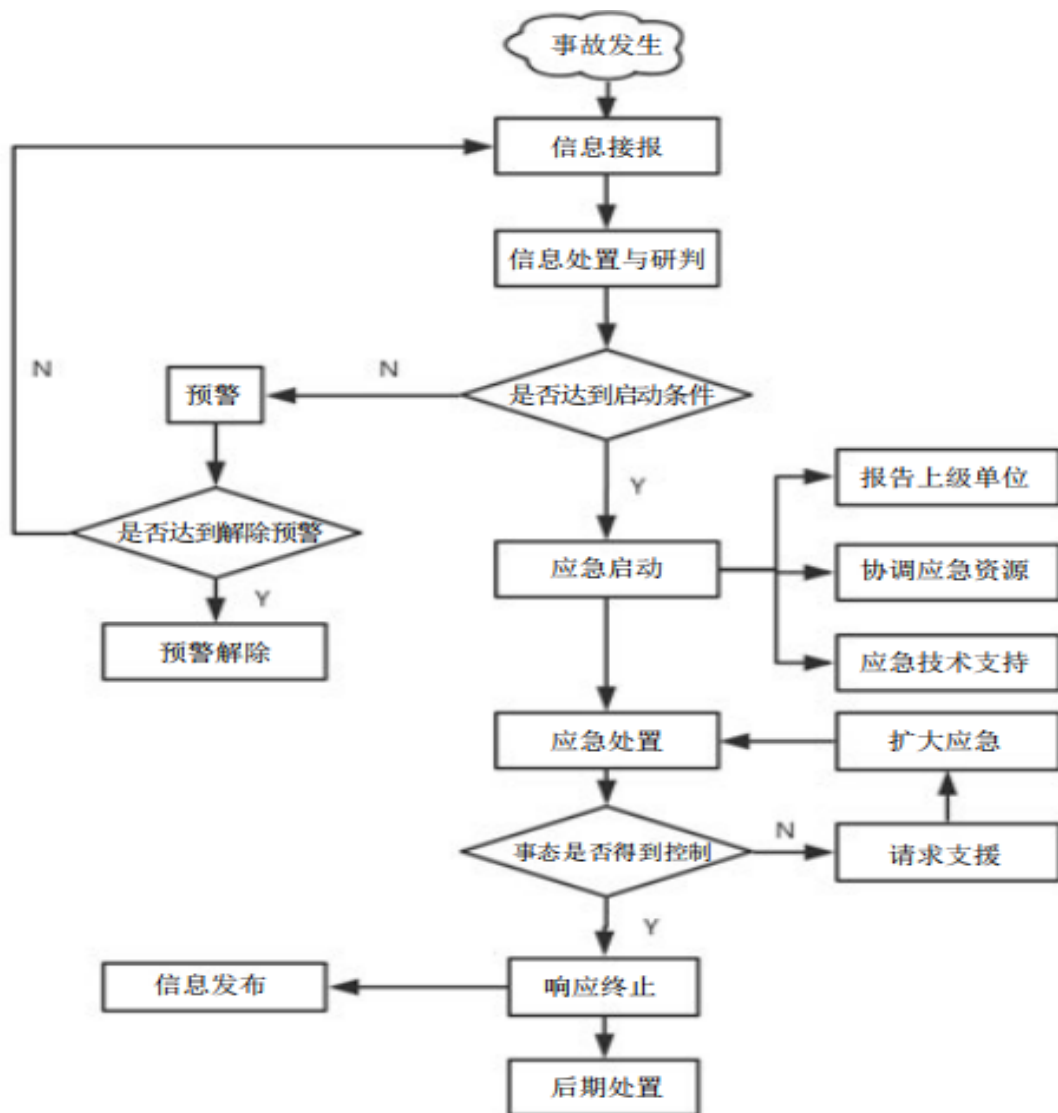
1. 跟踪并详细了解事故的发展动态及现场应急处置情况，及时向应急领导小组汇报、请示并落实指令；
2. 通知应急工作小组成员、相关专家到达现场了解情况，并随时待命；
3. 指导区队进行应急处置；
4. 协调应急资源，做好调配准备；
5. 做好对外信息公开和起草上报材料的准备；
6. 做好与现场相关信息传递工作。

#### 1.3.2.3. 预警解除

应急办公室跟踪预警信息的变化，若可能造成事故的因素消失，由应急领导小组组长宣布预警解除。

### 1.3.3. 响应启动

#### 1.3.3.1. 应急响应流程



#### 1.3.3.2. 召开首次现场应急会议

公司应急办公室根据生产安全事故性质，通过短信、微信平台或电话等形式，通知应急领导小组、应急工作组负责人立即到达事故现场签到并参加首次现场应急会议。

现场应急会议由应急领导小组组长主持召开。会议内容包括但不限于：

- （1）通报生产安全事故情况；
- （2）明确现场应急救援工作要求；

- (3) 明确各应急工作组组成和任务；
- (4) 初步判断所需调配的内外部应急资源；
- (5) 确定应急上报的地方政府和内容。

应急领导小组根据事态发展及处置情况，适时召开后续应急会议。应急办公室建立各应急工作组之间的信息沟通渠道，沟通、传达相关信息。

各应急工作组落实工作任务，及时将负责的工作情况及决定报告应急领导小组。

#### 1.3.3.3. 报告地方政府主管部门

按照应急领导小组指令，应急办公室向周村区应急管理局报告。报告内容需经应急领导小组组长审查，审批后立即上报。

初步报告内容如下：

- (1) 事件发生的时间、地点；
- (2) 事件概况和目前处理情况；
- (3) 人员伤亡情况；
- (4) 对周边造成的影响；
- (5) 请求地方政府部门协调、支援的事项。

应急处置中发生新情况，应及时补充上报事故最新情况。

#### 1.3.3.4. 资源协调

公司各职能部门派赴现场人员、各应急工作组选调应急专家迅速到场投入应急行动。根据生产安全事故现场需求，后勤保障组及时组织调配、协调应急救援队伍、应急物资装备和施工机具及设计、施工队伍。技术处置组协调原辅料，维持事故单位和波及单位的生产平衡，降低事故损失。

抢险救援组调配应急救援队伍和应急物资装备渠道：

- (1) 从公司所属各单位、协议应急救援机构调配；
- (2) 请求地方政府部门调配。

### 1.3.3.5. 保障供应

- (1) 在应急处置过程中，各小组严格按照应急领导小组指令，落实相关保障工作。
- (2) 调度室负责保障应急领导小组与现场的电话通畅，确保现场实时记录（录音、录像）及时录制和保存。
- (3) 警戒保卫组负责做好保卫工作，确保公司办公场所正常工作秩序。
- (4) 后勤保障组负责协调和调动应急救援队伍、装备和物资，组织协调应急物资的快速采购和运送渠道。做好应急处置过程中的交通、食宿、医疗等后勤保障工作。在地方政府的领导下，本企业会同有关部门做好受灾员工和公众的基本生活保障工作。
- (5) 财务科做好落实应急物资和应急处置等应急资金的保障工作。

## 1.3.4. 应急处置

### 1.3.4.1. 现场应急指挥责任主体

(1) 事发单位是应对突发事件先期处置的责任主体，对管辖范围内的突发事故有直接指挥权和处置权，应第一时间启动相应应急响应。在紧急情况下，井下带班领导、现场带班人员、班组长和调度人员有直接处置权和指挥权，在遇到险情或事故征兆时可立即下达停产撤人命令，组织现场人员及时、有序撤离到安全地点，减少人员伤亡。

(2) 生产安全事故发生后，事发单位应立即启动应急响应，先期成立现场指挥部，由事发现场最高职位者担任现场指挥员，在确保安全的前提下采取有效措施组织抢救遇险人员，控制危险源、封锁危险场所、划定警戒区，防止事件扩大。

### 1.3.4.2. 现场指挥协调

现场应急指挥部成立后，迅速设立现场应急处置工作组。根据现场应急处置工作需要，开展监测侦检、危险源（现场）控制、物资保障、治安警戒、医疗救护、技术支持、后勤保障、综合协调、善后处理等方面的工作。

### 1.3.4.3. 应急处置措施

#### 1.3.4.3.1. 火灾应急处置措施

序号	任务	主要工作内容
1	事故类型特征	(1) 地表物资仓库、存有可燃物的场所，违规存在明火，引燃可燃物发生火灾； (2) 变配电室、使用电气设备设施的场所，因过载、短路等原因引发电气火灾；

		(3) 井口附近、斜井以内以及井下动火违章作业，引发可燃物造成火灾。
2	现场先期处置	(1) 发现火灾事故第一人，立即电话报告调度室（外线：0533-6680943；内线：8000、8001）（如果火灾发生在地面区域，应立即拨打 119）； (2) 调度员利用定位系统进行定位，并通过电话迅速向井下带班领导报告。 (3) 现场人员在确保自身和周围其他人员安全的情况下，用灭火器材或消防水管进行初期火灾的灭火。
3	应急处置措施	(1) 立即成立现场指挥部，启动应急响应程序； (2) 立即组织抢险救灾组按预案进行救援； (3) 根据现场情况，迅速封锁现场，设置警示标志，组织周边影响区域的人员撤离，以防事故扩大； (4) 如现场情况恶化，立即向周村区应急管理局报告，请求援助； (5) 负责应急程序的终止； (6) 电气火灾： ——电气设备线路发生火灾事故，要设法切断电源，而后进行扑救； ——配电室、露天变电所、配电站及高压线路发生火灾时，扑救火灾人员不要过多，要在电工或专门负责电气人员的指挥下进行扑救，且要注意跨步电压伤人； ——要配备电气灭火器材，应使用二氧化碳、干粉等灭火剂或干燥的黄砂，不准用水和泡沫灭火器灭火； ——在抢险过程中，要尽量保持事故现场原样，确需移动的要画出原样图或进行拍照录像，妥善保存现场重要痕迹、物证，以便事故调查。 (7) 斜井附近或井下火灾注意事项 ——斜井附近或井下火灾要根据火灾地点、风流方向，利用通讯系统告知下风向人员撤离的方向； ——现场指挥部要根据火灾起火地点情况和风流方向，告知应急领导小组是否调整必要风门开启状态，由应急领导小组下达风门状态调整指令； ——现场指挥部要根据火灾状况，告知应急领导小组是否反风，由应急领导小组组长下达反风指令； ——井下火灾产生的毒烟大面积的充满井下，救援人员要先通风、并检测有害气体，浓度适宜人员进入时方可救援，救援人员应为专业救援人员，并应佩戴个人呼吸器。
4	应急处置原则	(1) 采取隔离和疏散措施，避免无关人员进入事件发生区域，并合理布置消防和救援力量，现场救护应佩戴好防中毒劳保用品； (2) 根据火灾救护的特点及风向，合理组织扑救工作，防止火势蔓延； (3) 当火灾失控，危及灭火人员生命安全时，应立即指挥现场全部人员撤离至安全区域； (4) 人员撤离应远离火灾毒烟波及的方向及区域，以避免中毒窒息事故发生； (5) 选用合适的灭火器材和灭火方式，结合工艺技术措施，开展抢险救灾工作； (6) 在抢险过程中，要尽量妥善保存现场重要痕迹、物证，以便事故调查； (7) 立即组织医护人员携带急救药品器具赶赴现场，对受伤、中毒者进行抢救，若较严重，立即拨 120 联系当地医疗机构进行医疗救治。

#### 1.3.4.3.2. 冒顶片帮应急处置措施

序号	任务	主要工作内容
1	事故类型特征	由于矿岩不稳固、顶底板管理不善、检查不周、疏忽大意、人在浮石下工作、支护不符合规定、人的安全防护欠缺等原因都会引起顶板事故，造成人员受伤或死亡。
2	现场先期处置	<p>(1) 发现冒顶片帮事故第一人，立即电话报告调度室（外线：0533-6680943；内线：8000、8001），调度员利用定位系统进行定位，并通过电话迅速向井下带班领导报告，带班领导立即到达出事地点组织救援行动。</p> <p>(2) 事故现场当班其他人员，在确保自身和周围其他人员安全的情况下，利用现场工具进行救援。</p>
3	应急处置措施	<p>(1) 启动事故应急救援程序，成立现场指挥部并指挥抢险；</p> <p>(2) 迅速组织事故发生地或险情威胁区域的工人撤离危险区域；</p> <p>(3) 采取隔离和疏散措施，封锁事故现场和危险区域，设置警示标志，避免无关人员进入事件发生区域，并合理布置救援力量；</p> <p>(4) 掌握事故发生的准确信息，及时制定科学的事故或险情抢救方案并组织实施；重点做好现场防止冒顶片帮措施，防止抢救过程中发生二次伤亡；</p> <p>(5) 在事故现场抢险救灾，要先派有经验的人员认真观察事故地点顶板安全状况、遇险者的位置及被压埋状况，一旦发现冒落区仍在活动，应停止救援，抢险人员撤至安全地点，防止抢救过程中发生二次伤亡；技术人员立即商议对策，对现场不安全状况及时进行妥善处理；</p> <p>(6) 当现场出现失控征兆，危及抢险人员生命安全时，应立即指挥现场全部人员撤离至安全区域；</p> <p>(7) 救援人员首先应以呼喊、敲打等措施与遇险人员联络，确定遇险人员的位置和人数。如遇险人员所在地点通风不好，必须设法加强通风。若因冒顶片帮，遇险人员被堵在里面，应利用高压风管、水管及开掘巷道、打钻孔等方法，向遇险人员输送新鲜空气、饮料和食物。在抢险中，必须时刻注意救护人员自身的安全；</p> <p>(8) 如遇险人员被大块岩石压住，不能强行砸开，要用千斤顶或撬棍将大块撬起，将人救出；</p> <p>(9) 清理块石，要小心移走遇险者身上的石块等杂物，先抢救头部及上身位置，避免伤害遇险人员。在处理时，应根据顶板事故大小、地压情况等，采取不同的抢救方法；</p> <p>(10) 事故现场如有人员伤害，在抢救的同时，要立即上报公司应急办公室，立即组织协议医院的医护人员赶赴现场紧急救护，人员救出后，医疗救护组医务人员要进行现场临时处置，对伤势严重者要及时送医院进行治疗救治；</p> <p>(11) 在抢险过程中，要尽量保持事故现场原样，确需移动的要画出原样图或进行拍照录象，妥善保存现场重要痕迹、物证，以便事故调查；</p> <p>(12) 经应急处置后，现场应急救援指挥部确认满足应急终止条件时，向公司应急领导小组报告，应急领导小组下达应急终止指令。</p>
4	应急处置原则	<p>(1) 采取隔离和疏散措施，避免无关人员进入事件发生区域；</p> <p>(2) 现场救护应佩戴好防护用品；</p> <p>(3) 在抢险过程中，要尽量妥善保存现场重要痕迹、物证，以便事故调查；</p> <p>(4) 立即组织医护人员携带急救药品器具赶赴现场，对受伤者进行抢救，若</p>

		较严重，立即拨 120 联系当地医疗机构进行医疗救治。
--	--	-----------------------------

### 1.3.4.3.3. 透水应急处置措施

序号	任务	主要工作内容
1	事故类型特征	<p>(1) 由于防洪计划和防洪措施不周密，洪水进入井口，引发透水淹井事故；</p> <p>(2) 采场、井巷采掘方向及附近有溶洞、含水层，意外导通造成透水淹井事故。</p>
2	现场先期处置	<p>(1) 发现突透水事故第一人，立即电话报告调度室（外线：0533-6680943；内线：8000、8001），调度员利用定位系统进行定位，并通过电话迅速向井下带班领导报告，带班领导迅速组织人员按照避水灾路线有序撤离。应急办公室立即报告应急领导小组组长，并根据危险情况立即上报周村区应急管理局。</p> <p>(2) 应急办公室迅速通过电话告知井下泵房人员立即关闭防水门并开启所有水泵，加大排水力度。</p>
3	应急处置措施	<p>(1) 应急领导小组迅速了解水灾事故的发生位置、波及范围及人员伤亡情况。</p> <p>(2) 应急领导小组根据事故情况立即下达撤人指令；通知抢险救灾组和医院；并按事故汇报流程汇报上级主管部门，通知井口设置警戒。</p> <p>(3) 监测监控部门对监测数据进行分析，变化异常及时汇报。</p> <p>(4) 应急领导小组根据事故情况分析判断通风系统、排水系统破坏程度，积极研究制定救援方案，并根据事故情况发展趋势及时调整优化救援方案。</p> <p>(5) 救护队按照救援方案携带相关装备入井并救援。</p> <p>(6) 抢救伤员时，必须判断伤势轻重，按照“三先三后”的原则处理。（①对窒息或心跳、呼吸刚停止不久的伤员，必须先复苏，后搬运。②对于出血的伤员，必须先止血，后搬运。③对于骨折的伤员，必须先固定，后搬运。）</p> <p>(7) 为应急处置供应所需应急物资和设备。</p> <p>(8) 水灾事故消除后，要检查被水浸泡过的设备，保证恢复生产时运行正常。</p>
4	应急处置原则	<p>(1) 要立即组织井下作业人员撤离；</p> <p>(2) 尽快设法与被困者联系，确定其准确位置，利用压风、打钻或其他方法送入空气和食物；</p> <p>(3) 迅速组织排水，当公司的排水能力不够时，向社会力量求援，以尽可能在最短的时间内将坑内涌水排出。</p>

### 1.3.4.3.4. 触电应急处置措施

序号	任务	主要工作内容
1	事故类型特征	<p>(1) 在地面工作或生活区，由于违章作业触电；</p> <p>(2) 在井下工作中接触电气设备，违章作业而触电。触电事故可能引起触电者发生休克甚至死亡。</p>
2	现场先期处置	<p>(1) 发现事故人员立即电话报告调度室（外线：0533-6680943；内线：8000、8001），调度员利用定位系统进行定位，并通过电话迅速向井下带班领导报告，带班领导先期组织救援。</p> <p>(2) 当班其他人员在确保自身和周围其他人员安全的情况下，进行救援。</p>

3	应急处置措施	<p>(1) 发生触电后，首先要快速采取有效措施使触电者脱离电源，并设法切断电源，把触电者抬到新鲜风流中；</p> <p>(2) 抢救触电者时，在触电者未脱离电源前不要直接接触触电者，抢救者要注意个人防护，用绝缘物（木棍等）使触电者脱离电源，最好戴上绝缘手套，穿上绝缘鞋；</p> <p>(3) 当触电者脱离电源后，轻者神志清醒，心跳正常，伤员平卧观察，不要輕易走动，防止继续发生休克；</p> <p>(4) 对稍重者呼吸停止但心搏存在者，则应平卧解松衣服和裤带，采用人工呼吸法和胸外心脏挤压法或药物进行现场救护；</p> <p>(5) 切不可给触电者打强心针，使用肾上腺素要慎重；</p> <p>(6) 对于局部电击伤口，应早作清创处理，但不宜包扎，以免腐烂和感染；</p> <p>(7) 立即组织医务室及医院进行医疗救治，必要时立即协调医院开展医疗救治；</p> <p>(8) 在抢险过程中，要尽量保持事故现场原样，确需移动的要画出原样图或进行拍照录象，妥善保存现场重要痕迹、物证，以便事故调查。</p>
4	应急处置原则	<p>1) 使触电者脱离电源时，应采用木制、竹制或其他绝缘物，并设法切断电源；</p> <p>2) 现场进行人工呼吸法和胸外心脏挤压法或药物紧急救护。</p>

#### 1.3.4.3.5. 中毒和窒息应急处置措施

序号	任务	主要工作内容
1	事故类型特征	<p>(1) 爆破后产生有毒有害气体进入人体后，使血液的运氧能力和组织利用氧的能力发生障碍造成组织缺氧，最常见的有 CO、NO<sub>2</sub> 等气体。</p> <p>(2) 有害气体中毒的临床表现：轻者则出现头晕、头痛、呼吸困难、重者呕吐、恶心、视力模糊，更重者则出现神志不清、步态不稳、易晕、昏迷乃至死亡。</p> <p>(3) 该类事故发生于各掘进面、采场、空区，因通风不良、气体检测不到位或工人违章进入危险区域而发生。</p>
2	现场先期处置	<p>(1) 发现事故人员立即电话报告调度室（外线：0533-6680943；内线：8000、8001），调度员利用定位系统进行定位，并通过电话迅速向井下带班领导报告，带班领导先期组织救援。</p> <p>(2) 当班其他人员应在确保自身和周围其他人员安全的情况下，进行救援。</p>
3	应急处置措施	<p>(1) 立即打开风机或高压风输送新鲜风流，加强通风，稀释炮烟浓度，为开展救援创造有利条件；</p> <p>(2) 疏散组按预案确定的疏散区域、疏散线路立即疏散撤离人群；警戒组建立警戒区域，禁止与救援无关人员进入危险区域，协助发出警报，传达紧急信息，执行指挥机构通；</p> <p>(3) 按预案规定各组等人员沿确定的安全路线赶往现场；</p> <p>(4) 技术处置组人员赶往事发地，分析事件的性质，预测事态发展趋势和可能造成的危害程度，确定抢险救援方案；</p>

		<p>(5) 值班领导派专人员迅速赶赴现场，先检测现场有毒有害气体浓度，确认安全后方可将中毒者抬至空气新鲜的地方，并立即进行抢救；</p> <p>(6) 在抢险过程中，要尽量保持事故现场原样，确需移动的要画出原样图或进行拍照录象，妥善保存现场重要痕迹、物证，以便事故调查；</p> <p>(7) 医疗救护组救护人员携带急救器具赶到出事地点做好医疗准备，做好现场救援人员的安全防护工作，防止抢救过程中发生二次伤亡；</p> <p>(8) 后勤保障组负责应急救援人员的交通、通讯工作，确保交通工具、通讯器材随时备用。</p>
4	应急处置原则	<p>(1) 首先组织周边影响作业区域的工作人员撤离，以防事故扩大；</p> <p>(2) 利用应急救援的装备、设施和手段，加强通风，稀释炮烟浓度；</p> <p>(3) 做好现场救援人员的安全防护措施，防止抢救过程中发生二次伤亡；</p> <p>(4) 抢救中毒人员的顺序是先重后轻。</p>

#### 1.3.4.3.6. 爆破事故应急处置措施

序号	任务	主要工作内容
1	事故类型特征	爆炸物品在运输、储存、发放、使用过程中，出现因静电、碰撞、处理不当、火灾等情况时有可能导致爆破事故发生，从而造成人员伤害。
2	现场先期处置	<p>(1) 事故发生人员立即电话报告调度室（外线：0533-6680943；内线：8000、8001），调度员利用定位系统进行定位，并通过电话迅速向井下带班领导报告，带班领导先期组织救援。当班其他人员在确保自身和周围其他人员安全的情况下，进行救援。</p> <p>(2) 参与救援人员应分头行动，找来担架供运送伤员用。</p> <p>(3) 现场作业人员在进行现场处理时，要根据伤员伤势情况进行，如果出现流血情况，现场作业人员应及时用干净的布料对伤员进行止血包扎。</p> <p>(4) 如发生骨折，移动伤员到担架要小心进行，避免因操作不当使伤势加重，必要时对伤员在担架上作简单的固定。且在尽短的时间内将伤员运送到地面抢救。</p>
3	应急处置措施	<p>(1) 发生爆炸事故时，如有人员压埋、受伤，事故发生人员应派人联系最近作业面的其他作业班组人员来帮助救援，并立即向调度室和单位领导报告情况，并联系车辆，准备运送伤员。</p> <p>(2) 班组其他作业人员应在确认不会发生炮烟中毒和其他次生灾害的情况下，将受伤人员迅速救出，并作紧急处理，如受伤者失去知觉或停止呼吸，必须立即采取急救措施，把腰带衣服全部解开，进行人工呼吸，等待救援人员将伤者送到地面。</p> <p>(3) 安排好人员，疏导交通，将受伤人员尽快运地表，送往医院救治。</p> <p>(4) 事故、事件的报告，应充分利用好通讯系统，值班矿领导、调度人员应充分发挥作用。</p> <p>(5) 在抢险过程中，要尽量保持事故现场原样，确需移动的要画出原样图或进行拍照录象，妥善保存现场重要痕迹、物证，以便事故调查。</p>
4	应急处置原则	<p>(1) 以人为本，安全第一。做好现场救援人员的安全防护工作，防止抢救过程中发生二次伤亡；</p> <p>(2) 受伤人员救护，必须按受伤类型采用不同的现场急救措施。</p>

### 1.3.4.3.7. 物体打击应急处置措施

序号	任务	主要工作内容
1	事故类型特征	作业过程中，由于操作不当、设备故障、地质条件变化等原因，导致物体（如石块、工具、设备等）从高处坠落或意外飞出，对现场工作人员造成伤害的风险事件。这种事故具有突发性、速度快、伤害严重等特点，对矿工的生命安全和身体健康构成严重威胁。
2	现场先期处置	<p>(1) 事故发生人员按下紧急停车信号，车辆停止后立即汇报调度室（内线：8000、8001）并向单位领导报告。</p> <p>(2) 事故现场人员应立即报告应急指挥中心及现场负责人，根据汇报的事故情况和发展态势，调度员进行初步评估，向矿领导报告，如果有人员伤亡，立即启动本预案。</p>
3	应急处置措施	<p>(1) 人员救护：①伤者急救原则：先救命，后治伤。②伤者急救步骤：止血→包扎→固定→救运。③发现有人员受伤时，应立即停止附近运行的设备，查看伤者受伤情况，先止血，包扎伤口，如发生骨折，移动伤员到担架要小心进行，避免因操作不当使伤势加重，必要时对伤员在担架上作简单的固定。且在最短的时间内将伤员运送到地面抢救。④抢救的同时立即向本单位领导及调度室汇报，由公司调度室联系急救中心。</p> <p>(2) 工艺操作：①立即停止生产装置设备设施的运行。②如有人员被困，应采取尽可能的办法使之脱离。在抢险时应设专人保护伤者，防止二次伤害。</p> <p>(3) 事故控制：①将事故现场附近的无关人员必须立即撤离，派出专人做好现场警戒、隔离工作。②立即切断事故现场的电源、气源，防止事态进一步扩大。③在救援过程中，应充分利用矿山现有的救护器材，进行施救。</p> <p>(4)</p>
4	应急处置原则	<p>(1) 以人为本，安全第一。做好现场救援人员的安全防护工作，防止抢救过程中发生二次伤亡；</p> <p>(2) 受伤人员救护，必须按受伤类型采用不同的现场急救措施。</p>

### 1.3.4.3.8. 车辆伤害应急处置措施

序号	任务	主要工作内容
1	事故类型特征	作业过程中，由于违章作业、操作不当、设备故障、管理不善或环境因素等原因，导致矿井内车辆发生事故，进而造成人员伤亡、财产损失以及生产中断等严重后果的风险。
2	现场先期处置	<p>(3) 事故发生人员按下紧急停车信号，车辆停止后立即汇报调度室（内线：8000、8001）并向单位领导报告。</p> <p>(4) 事故现场人员应立即报告应急指挥中心及现场负责人，根据汇报的事故情况和发展态势，调度员进行初步评估，向矿领导报告，如果有人员伤亡，立即启动本预案。</p>
3	应急处置措施	<p>(1) 人员救护：①伤者急救原则：先救命，后治伤。②伤者急救步骤：止血→包扎→固定→救运。③发现有人员受伤时，应立即停止附近运行的设备，查看伤者受伤情况，先止血，包扎伤口，如发生骨折，移动伤员到担架要小心进行，避免因操作不当使伤势加重，必要时对伤员在担架上作简单的固定。且在最短的时间内将伤员运送到地面抢救。④抢救的同时立即向本单位领导及调度室汇报，由公司调度室联系急救中心。</p> <p>(2) 工艺操作：①立即停止生产装置设备设施的运行。②如有人员被困，应采取尽可能的办法使之脱离。在抢险时应设专人保护伤者，防止二次伤害。</p> <p>(3) 事故控制：①将事故现场附近的无关人员必须立即撤离，派出专人做好现场警戒、隔离工作。②立即切断事故现场的电源、气源，防止事态进一步扩大。③在救援过程中，应充分利用矿山现有的救护器材，进行施救。</p> <p>(4)</p>
4	应急处置原则	<p>(1) 以人为本，安全第一。做好现场救援人员的安全防护工作，防止抢救过程中发生二次伤亡；</p> <p>(2) 受伤人员救护，必须按受伤类型采用不同的现场急救措施。</p>

### 1.3.4.3.9. 机械伤害应急处置措施

序号	任务	主要工作内容
1	事故类型特征	作业过程中，由于机械设备的设计缺陷、操作不当、维护不足或环境因素等原因，导致机械设备对人员造成伤害的风险。这种风险可能涉及各种类型的机械设备，如采矿机械、运输设备、通风设备等。具体来说，风险可能表现为机械部件的意外移动、设备的突然启动或停止、机械传动部分的伤害等，这些都可能夹击、撞击、碾压、剪切等伤害。同时，如果设备没有安装牢固，受力后可能拉脱、倾翻而伤人；如果某些零件强度不够或受损伤，可能突然断裂而伤人；如果操作人员在操作时与机械某些易伤害的部分接触，也可能导致伤害。
2	现场先期处置	<p>(1) 事故发生人员按下紧急停车信号，车辆停止后立即汇报调度室（内线：8000、8001）并向单位领导报告。</p> <p>(2) 事故现场人员应立即报告应急指挥中心及现场负责人，根据汇报的事故情况和发展态势，调度员进行初步评估，向矿领导报告，如果有人员伤亡，立即启动本预案。</p>
3	应急处置措施	<p>(1) 人员救护：①伤者急救原则：先救命，后治伤。②伤者急救步骤：止血→包扎→固定→救运。③发现有人员受伤时，应立即停止附近运行的设备，查看伤者受伤情况，先止血，包扎伤口，如发生骨折，移动伤员到担架要小心进行，避免因操作不当使伤势加重，必要时对伤员在担架上作简单的固定。且在最短的时间内将伤员运送到地面抢救。④抢救的同时立即向本单位领导及调度室汇报，由公司调度室联系急救中心。</p> <p>(2) 工艺操作：①立即停止生产装置设备设施的运行。②如有人员被困，应采取尽可能的办法使之脱离。在抢险时应设专人保护伤者，防止二次伤害。</p> <p>(3) 事故控制：①将事故现场附近的无关人员必须立即撤离，派出专人做好现场警戒、隔离工作。②立即切断事故现场的电源、气源，防止事态进一步扩大。③在救援过程中，应充分利用矿山现有的救护器材，进行施救。</p>
4	应急处置原则	<p>(1) 以人为本，安全第一。做好现场救援人员的安全防护工作，防止抢救过程中发生二次伤亡；</p> <p>(2) 受伤人员救护，必须按受伤类型采用不同的现场急救措施。</p>

### 1.3.4.3.10. 高处坠落应急处置措施

序号	任务	主要工作内容
1	事故类型特征	作业过程中，由于多种原因导致的从高处意外坠落事故风险。这种风险可能涉及多个场所，以及在安装、检修设备时的高处作业。高处坠落事故一旦发生，往往会对人员造成严重的伤害甚至死亡。高处坠落的主要原因包括但不限于：高处作业未系安全带或安全绳；高处移动设备和搬运材料时失足；维修传送设备时不注意安全；危险位置未设置防护栏杆或未设置警示标志；作业人员未遵守劳动纪律，如酒后上岗；以及矿井管理不善，对高处作业的安全管理不到位等。
2	现场先期处置	<p>(1) 事故发生人员按下紧急停车信号，车辆停止后立即汇报调度室（内线：8000、8001）并向单位领导报告。</p> <p>(2) 事故现场人员应立即报告应急指挥中心及现场负责人，根据汇报的事故情况和发展态势，调度员进行初步评估，向矿领导报告，如果有人员伤亡，立即启动本预案。</p>
3	应急处置措施	<p>(1) 人员救护：①伤者急救原则：先救命，后治伤。②伤者急救步骤：止血→包扎→固定→救运。③发现有人受伤时，应立即停止附近运行的设备，查看伤者受伤情况，先止血，包扎伤口，如发生骨折，移动伤员到担架要小心进行，避免因操作不当使伤势加重，必要时对伤员在担架上作简单的固定。且在最短的时间内将伤员运送到地面抢救。④抢救的同时立即向本单位领导及调度室汇报，由公司调度室联系急救中心。</p> <p>(2) 工艺操作：①立即停止生产装置设备设施的运行。②如有人员被困，应采取尽可能的办法使之脱离。在抢险时应设专人保护伤者，防止二次伤害。</p> <p>(3) 事故控制：①将事故现场附近的无关人员必须立即撤离，派出专人做好现场警戒、隔离工作。②立即切断事故现场的电源、气源，防止事态进一步扩大。③在救援过程中，应充分利用矿山现有的救护器材，进行施救。</p> <p>(4)</p>
4	应急处置原则	<p>(1) 以人为本，安全第一。做好现场救援人员的安全防护工作，防止抢救过程中发生二次伤亡；</p> <p>(2) 受伤人员救护，必须按受伤类型采用不同的现场急救措施。</p>

### 1.3.4.3.11. 斜井跑车应急处置措施

序号	任务	主要工作内容
1	事故类型特征	矿车在斜井提升过程中，出现脱销、断绳或人为原因造成跑车事故，对人员造成伤害；
2	现场先期处置	发现事故人员立即电话报告调度室（外线：0533-6680943；内线：8000、8001），调度员利用定位系统进行定位，并通过电话迅速向井下带班领导报告，带班领导先期组织救援。当班其他人员在确保自身和周围其他人员安全的情况下，进行救援。
3	应急处置措施	<p>（1）迅速了解跑车事故的原因，制定科学的抢险救援方案并组织实施；</p> <p>（2）设置警示标志，在井口和井底车场等重要部位做好保护工作；</p> <p>（3）发生斜井跑车事故，造成人员伤害的，要制定科学的抢险救援方案并组织实施，做好现场救援人员的安全防护工作，防止抢救过程中发生二次伤亡；</p> <p>（4）受伤人员救护，必须按受伤类型采用不同的现场急救措施；</p> <p>（5）立即组织医护人员携带急救药品器具赶赴现场进行抢救，若现场出现人员伤害，立即拨 120 联系医疗机构进行医疗救治；</p> <p>（6）在抢险过程中，要尽量保持事故现场原样，确需移动的要画出原样图或进行拍照录象，妥善保存现场重要痕迹、物证，以便事故调查。</p>
4	应急处置原则	<p>（1）以人为本，安全第一。做好现场救援人员的安全防护工作，防止抢救过程中发生二次伤亡；</p> <p>（2）设置警示标志，在井口和井底车场等重要部位做好保护工作；</p> <p>（3）受伤人员救护，必须按受伤类型采用不同的现场急救措施。</p>

### 1.3.4.3.12. 重大灾害性天气应急处置措施

序号	任务	主要工作内容
1	事故类型特征	本矿所在地区预报有强降雨达橙色及以上预警或连续降雨超过 50mm、洪水、台风、地震等引起的自然灾害事故和其他自然灾害事故。
2	现场先期处置	收到当地预警信息或当雨量超过 50mm 时，调度员利用定位系统进行定位，并通过电话迅速向井下带班领导报告，带班领导先期组织撤离工作。当班其他人员在确保自身和周围其他人员安全的情况下，进行支援。
3	应急处置措施	（1）事故发生后，事故单位首先组织职工开展自救、互救，及时撤离，如有人员被困汇报应急指挥部请求支援。

		<p>(2) 为防止洪水倒灌，需在主斜井预存一定数量的砂袋、副斜井砌筑不低于 0.3m 的挡水墙，在出现大、暴雨，水位接近井口标高时，要立即采取应急处置措施，并迅速调集人员用砂袋封堵井口，当洪水位未下降不得撤除，并派专人进行检查加固，直至警报解除。</p> <p>(3) 立即组织电工在地面配电室、调度室待命，及时处理停电、停风、通讯中断事故。</p> <p>(4) 如有人员被困，要充分利用本单位和就近社会救援力量，立即组织实施事故的应急救援工作，组织本单位和就近医疗救护队伍抢救现场受伤人员。根据矿山事故的危害程度，及时报告当地政府，疏散、撤离可能受到事故波及的人员。</p> <p>(5) 根据事态发展变化情况，出现急剧恶化的特殊险情时，现场应急救援指挥部在充分考虑专家和有关方面意见的基础上，指挥部应立即启动相应救援预案。</p> <p>(6) 井下所有施工地点、重要岗点等，安设直通指挥部的电话，并有专人负责接听，接到指挥部撤人命令后，立即组织人员撤离。</p> <p>(7) 井下各单位撤离时各班组及施工队要有专人清点人数，防止遗漏人员，井口要有专人负责清点出井人数，并及时向指挥部汇报人员撤离情况。</p>
4	应急处置原则	<p>(1) 以人为本，安全第一</p> <p>发生重大灾害性天气后，现场负责人必须立即打电话报告矿调度室人员，同时报告本单位领导，并及时组织人员按避灾路线合理有序撤离。</p> <p>(2) 统一领导、分工负责的原则。</p> <p>(3) 分级管理，层层落实的原则。</p> <p>(4) 预防为主，平战结合的原则。</p>

### 1.3.5. 应急支援

当事态超出本级应急能力，且事件无法得到有效控制时，应立即向上一级单位请求实施更高级别的应急救援。当事态无法控制情况下，立即上报周村区应急管理局请求支援、立即向淄博非煤矿山应急救援中心请求支援，并通知邻近的璞泰矿业进行支援。当地政府到达后，指挥权移交至现场最高行政职务者，并汇报事故情况、进展、风险以及影响控制事态的关键因素等问题，服从上级现场应急指挥部的指挥。

### 1.3.6. 响应终止

下列条件同时满足时，由应急领导小组组长宣布响应终止：

1. 现场已得到有效处置，导致次生、衍生事件的隐患已消除；

2. 受伤人员得到妥善救治；

3. 环境污染得到有效控制；

4. 社会影响基本消除；

5. 地方政府应急处置已经终止；

6. 因客观条件导致无法实施救援或救援任务完成后，在经专家组论证并做好相关工作，并报地方政府部门批准。

现场应急指挥部确认满足应急响应终止条件时，向公司应急领导小组报告，由组长下达应急终止指令。

对于继续处置直接威胁救援人员生命安全、极易造成次生衍生事故等情况，应急领导小组要组织专家充分论证，作出暂停救援的决定；在事故现场得以控制、导致次生衍生事故隐患消除后，经应急领导小组组织研究，确认符合继续施救条件时，再行组织施救，直至救援任务完成。因客观条件导致无法实施救援或救援任务完成后，在经专家组论证并做好相关工作的基础上，报地方政府部门批准同意后，应急领导小组下达应急终止指令。

## 1.4. 后期处置

1、应急结束后，经矿应急指挥部批准，方可进入事故现场进行清理，包括：污染物处理、事故后果影响消除等。

2、恢复生产前必须对设备、系统全面的检查、检测符合安全生产条件，报矿应急指挥部批准，有关单位按照统一部署恢复生产。

3、后勤保障组及相关部门负责事故的善后赔偿和保险理赔工作。

4、矿应急指挥部办公室负责对抢险过程和应急救援能力进行总结和评估，必要时，提出应急预案修改建议，报矿应急指挥部，由矿安全科组织修订。

## 1.5. 应急保障

### 1.5.1. 通信与信息保障

(1) 各单位值班人员保持通讯联系，保证 24 小时畅通。

(2) 依托和充分利用公用通信、信息网，逐步建设突发生产安全应急处置专用通信与信息网络。加强对重要通信设施、传输线路和技术装备的日常管理和保养维护，建立备份和应急保障措施。

(3) 建立健全突发生产安全事故快速应急信息系统，主要包括应急指挥机制、专业应急队伍、应急装备器材、物资、专家库等信息。

(4) 建立危险源信息和监控系统，保证应急预警、报警、警报、指挥等活动的信息交流快速、顺畅、准确，做到信息资源共享。必要时，可紧急调用或征集其他部门和社会通讯设施，确保指挥信息畅通。

(应急指挥部相关人员及外部联系方式见附件)

### 1.5.2. 应急队伍保障

1) 本着统筹规划、合理布点的原则逐步建立和完善公司的应急系统，加强应急队伍的业务培训和应急演练，整合现有应急资源，利用区域联动协调机制，提高装备水平。

2) 充分利用社会应急资源，签订互助协议，提供应急期间的抢险抢修、物资供应、医疗卫生、治安保卫、交通维护和运输等救援力量的保障。

3) 加强广大员工应急能力建设，鼓励广大员工参与应急工作。

4) 加强对外交流与合作，不断提高应急队伍的素质。

5) 本公司与淄博非煤矿山应急救援中心签订救援协议，联系方式见附件，作为应急队伍的补充力量。并且依托地方公安、消防、医疗、应急、环保等部门，确保生产安全事故的应急处置、消防、环境监测、医疗救治、治安保卫、交通运输等应急救援力量到位。

6) 成立兼职救护队。发生重、特大事故后，请求区政府、市政府给予帮助和支援。

### 1.5.3. 物资装备保障

依据本预案处置的要求，建立健全矿应急物资储备为主和社会救援物资为辅的应急物资供应保障体系，完善应急物资储备的区域联动机制，做到公司应急物资资源共享、动态管理。在应急状态下，由矿应急指挥部统一调配使用。

#### 1、图纸资料（图纸资料见附件）

#### 2、备用车辆及主要任务

（1）发生重大生产安全事故后，矿内车辆一律不得外出，司机必须进入待命状态，随时接受应急救援指挥部的调遣。

（2）接到重大生产安全事故通知后，所有外出车辆都要在指定的时间内返回。

#### 3、应急物资的储备数量

（1）加强突发生产安全事故现场救援和工程抢险设施、装备建设，以满足各类突发生产安全事故应急的需要。

（2）严格应急物资装备的管理制度，所属单位应确定责任人，加强对有关设施和装备的日常管理和保养维护，确保一旦接到指令，能够随时投入救援和抢险工作。

（具体应急物资储备数量见附件）

### 1.5.4. 其他保障

#### 1.5.4.1. 能源保障

电力供应：与山东璞泰矿业有限公司签订了应急电源租赁协议，以保证在紧急情况下能够迅速启动供电。

燃料储备：建立稳定的燃料供应链，并储备一定量的燃油，以确保在外部能源供应中断时，矿山内部的应急设备和车辆能够正常运行。

#### 1.5.4.2. 经费保障

专项资金：设立应急专项资金，用于应急设备的购置、维护和更新，以及应急演练和培训等活动的经费支出。

财务监管：建立严格的经费使用监管机制，确保专款专用，提高资金使用效率。

#### 1.5.4.3. 交通保障

应急车辆：配备一定数量的应急车辆，所有应急车辆在发生事故时不得擅自外出；与当地医疗机构及救援机构签订应急救援协议，确保在紧急情况下救护车、抢险车能够迅速到达事故现场。

交通管制：在应急处置过程中，与当地交通管理部门紧密合作，实施必要的交通管制措施，确保救援通道的畅通无阻。

#### 1.5.4.4. 治安保障

现场安全：由专业安保人员负责事故现场的治安维护工作，防止不法分子趁机捣乱或窃取财物。

信息收集：加强与当地公安机关的沟通协作，及时收集和分析相关信息，为应急处置提供情报支持。

#### 1.5.4.5. 技术保障

专家团队：组建由行业专家和技术人员组成的应急技术支持团队，为应急处置提供技术咨询和解决方案。

设备投入：投入先进的监测、检测和分析设备，提高应急处置的技术水平和效率。

#### 1.5.4.6. 医疗保障

医疗团队：与当地医疗机构各位审查一协议，成立应急医疗团队，包括医生和护士，确保在事故发生时能够迅速提供医疗救治。

药品储备：储备充足的急救药品和医疗器械，以满足现场救治和转运伤员的需求。

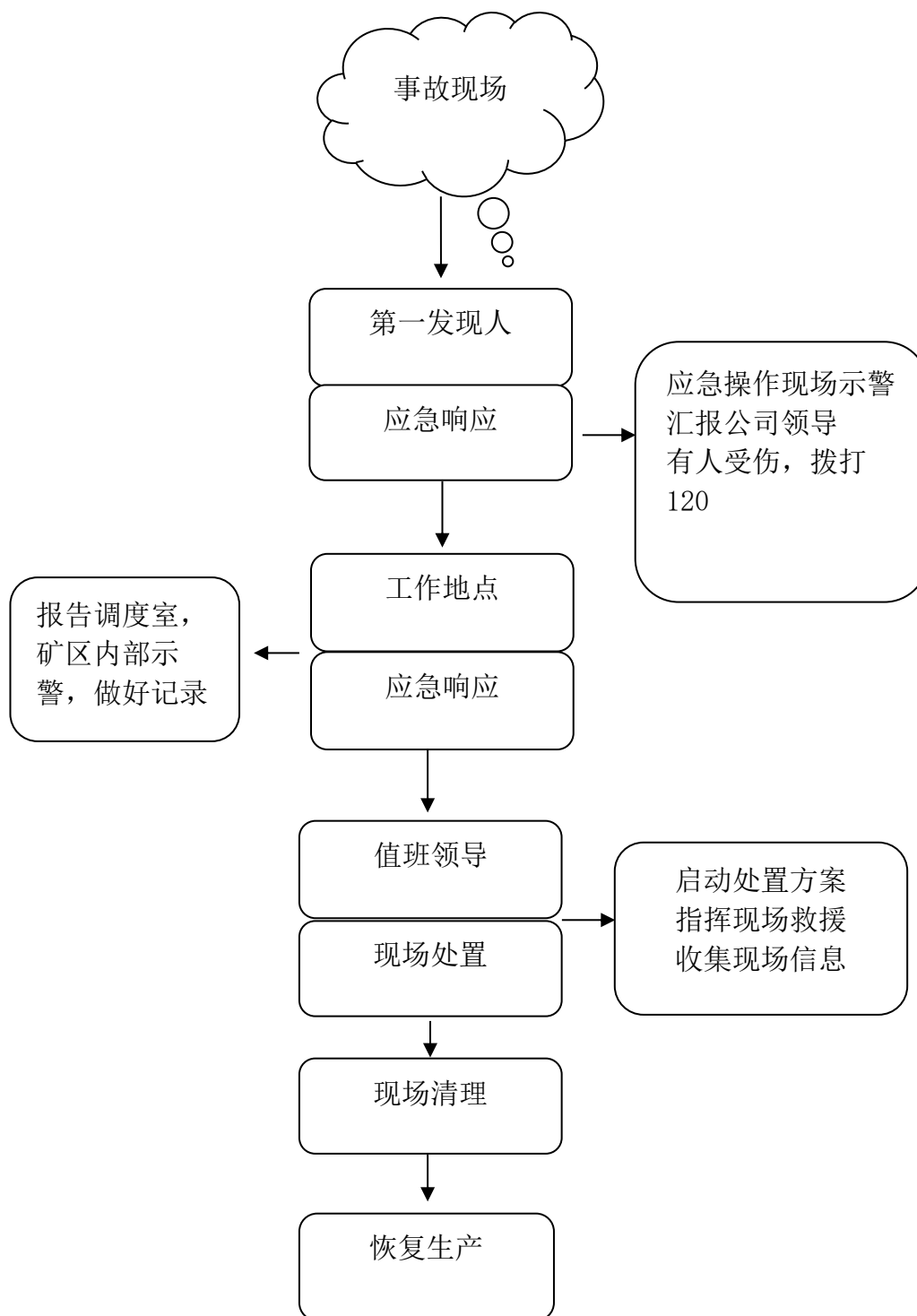
#### 1.5.4.7. 后勤保障

物资储备：建立应急物资供应链，保证必要的救援物资和生活用品，如食品、水、帐篷等，以支持应急处置工作。

通讯保障：建立完善的应急通讯系统，确保指挥部与各应急小组之间的信息畅通无阻。

## 2. 现场处置方案

### 2.1. 现场应急处置程序



## 2.2. 现场处置方案

### 2.2.1. 火灾事故现场处置方案

事故风险描述	矿山井下火灾事故风险极高，一旦发生，将对矿山的生产安全和矿工的生命安全构成严重威胁。有可能发生火灾的场所一般有配电所、有电气设备的硐室、			
应急工作职责	应急救援小组职责	1) 指挥人员进行现场救援。 2) 负责人员、资源配置、应急队伍的调动。 3) 确定现场指挥人员。 4) 协调事故现场有关工作。 5) 批准本预案的启动与终止。 6) 负责明确事故状态下各级人员的职责。 7) 生产安全事故信息的上报工作。 8) 组织应急预案的演练。 9) 负责保护事故现场及相关数据。 10) 检查督促做好重大事故的预防措施和应急的各项准备工作。		
	组织机构各人员职责	组长（带班队长）	组织指挥全班的应急工作。负责应急的具体指挥工作。如事故报警、情况通报、事故处置、灭火、疏散、道路管制等。	
		副组长（班组长）	主要是熟悉事故现场、地形、设备、工艺等情况，在确保安全的前提下，灭火除险，抢护设备，防止事故扩大，降低事故损失。	
		成员（其他人员）	在班长的指挥下疏散人员，转移原材料、产品等易燃物料。	
应急处置	应急处理程序	事故报警	地面发现人员直接打 119 电话报警。 井下发现人员汇报调度室（内线：8000、8001）并向单位领导报告。	现场操作人员
		应急措施启动	事故现场人员应立即报告应急指挥中心及现场负责人，调度员及现场负责人根据事故的大小和发展态势进行初步评估，向矿领导报告，并同时按照预警级别启动本预案。	带班队长或安全员
		应急救援人员的引导	组织现场无关人员立刻沿紧急疏散路线撤离到集合点（重复数遍），通知所有抢险人员带好相应工具到事故现场集合，听从现场指挥的指挥，准备抢险作业。	
		事故扩大及同预案衔接的程序	当发现有人员重伤或有人员被困时，或火情不能被控制时，应立即向调度室进行汇报求援，启动综合应急预案。	
	现场应急处置措施	人员救护	(1) 对仍处于事故现场的可能受到伤害的人员，立即疏散到安全地点。 (2) 进行人员救护时应确保自身的安全，防止事态扩大。 (3) 按照先重伤后轻伤的原则进行施救。 (4) 在进行自救的同时应尽可能与调度进行联络汇报自救情况。 (5) 如发生人员烟气中毒，应立即进行救助，救助时应防止其胸部受到压迫，迅速将伤者抬至新鲜风流处，并要注意保持温暖。轻者可护送上井送到医院检查治疗；重者应进行急救，可摩擦其皮肤，使其温暖，同时进行人工呼吸。如心跳停止，要立即进行体外心脏按摩和人工呼吸，至到心跳完全恢复为止，有条件时可以进行吸氧。	带班队长或安全员
		工艺操作	1) 立即停止生产设施设备设施的运行。 2) 切断事故现场的电源。 3) 转移事故现场受威胁的物料，运至安全区域。	带班队长或安全员
		事故控制	(1) 保持冷静，理性分析火情，如果是在火灾的初起阶段可考虑自行扑灭。如果火情发展较快，要迅速逃离现场，向调度室寻求帮助。 (2) 汇报时，要说清起火区域和位置，着火物品和火势大小，是否有人被困，以及报警人的姓名等信息。 (3) 选用合适的灭火器材：灭火时可就地取材，有灭火器最好，也可用沙土、矿渣被等物品覆盖灭火。不同的灭火器材适用于不同的火灾类型，因此要根据火源的性质选择合适的灭火器材。禁止使用水直接用于电气火灾。 (4) 注意灭火方法：灭火时要先确定风向，人员要站在上风侧进行灭火。有毒有害气体应实施全程检测，以防事故中突发性变化。	现场操作人员

			(5) 重视生命安全：在灭火过程中，要始终将生命安全放在第一位。如果火势无法控制或有人被困，应立即撤离	
		消防	(1) 将危险范围内的其它易燃易爆物质进行有效的隔离，采取防护措施或运到安全地点。 (2) 要特别注意发生火灾的物质与其灭火剂的适应性，严禁使用与化学品相互抵触的灭火剂，以免发生更大的伤害和危害。 (3) 如果是带电火灾，在不确定是否停电的情况下，不得使用水进行灭火。	现场所有人员
		现场恢复	(1) 火灾扑灭后，检查事故现场，消灭余火，消除隐患。 (2) 确认设备损害情况。 (3) 对处理过程中使用过的应急设施进行更新和维护。	带班队长或安全员
	报警电话		报警电话：公司调度室外线：0533-6680943；内线：8000、8001；	
	上级管理部门、相关应急救援单位联络方式和联系人员		消防部门：119； 公安部门:110； 医疗急救部门：120； 周村区应急管理局：6195211； 淄博非煤矿山应急救援中心：5850000。	
	事故报告内容		(1) 单位名称。 (2) 事故发生的时间、地点以及事故现场情况。 (3) 事故的简要经过。 (4) 事故已经造成或者可能造成的伤亡人数（包括失联的人员）。 (5) 已经采取的措施。	
注意 事项	装备使用		(1) 首先要对所选抢险救援器材的适用性进行确认。 (2) 检查救援器材的完好情况，是否灵敏可靠。 (3) 救援绳索、担架捆绑是否牢固。 (4) 个人安全防护装置是否达到国家规定的要求。	
	现场自救和互救 注意事项		(1) 撤离时，当巷道充满烟气时，首先判断风向，带好自救器，尽量放低身体沿避火路线有序撤离。决不允许迎着烟的流向奔跑。 (2) 如一时无法躲避，自救器用完，可趴在地板上，脸部朝下，尽可能将口罩或毛巾弄湿后捂住嘴、鼻直到无烟雾为止。在有水的地方，可侧卧在水沟里，脸朝水沟侧面沟壁，然后弄湿毛巾或口罩捂住口、鼻。 (3) 救援小组副组长应立即向调度及单位领导汇报。由主管矿长根据起火位置判断是否进行反风。 (4) 如周围有压风管，可尽可能设法打开阀门供新鲜空气并冲散烟气。或靠近压风管的漏气处呼吸新鲜空气。 (5) 如一时无法通风将有害气体排除，应先在中毒区所有入口设置岗哨，阻止人员进入中毒区域，以防事故扩大。 (6) 对呼吸、心跳停止者，应立即进行人工呼吸和心脏挤压，采取心肺复苏措施，并进行输氧。 (7) 对于烫伤烧伤人员的救护，在现场抢救烧伤患者时，应特别注意保护烧伤部位，尽可能不要碰破皮肤，以防感染。对大面积烧伤并已休克的伤患者，舌头易收缩堵塞咽喉造成窒息，在场人员应将伤者嘴撬开，将舌头拉出，保证呼吸畅通。同时用被褥将伤者轻轻裹起来，送往医院治疗。 (8) 严密监视周围环境，必须进行安全确认，才能进行救援，预防事故的重复发生。	
	现场安全		(1) 事故区域应当进行封锁，派出专人进行警戒，严禁无关人员入内。 (2) 所有参与救援人员，应当在统一指挥下行动，禁止在情况不明或无防护的情况下，盲目进入事故现场。 (3) 进入事故现场，必须有监护人，严格禁止单独行动，确保人身安全。	

## 2.2.2. 触电事故现场处置方案

事故 风险 描述	作业过程中涉及到的电气设备使用、维护不当，电缆接头接触不良、电缆绝缘程度下降导致设备损坏；电气设备接地线断开或接地电阻不符合要求，导致外壳带电或静电积聚；检修电气设备不执行安全操作规程，由于误送电、外接临时线路等原因均有可能导致触电事故。易发生触电事故的地点区域有变、配电室、水泵房、风机房、绞车房、作业点等。
----------------	---

应急 工作 职责	应急救援 小组 职责	1) 指挥人员进行现场救援。 2) 负责人员、资源配置、应急队伍的调动。 3) 确定现场指挥人员。 4) 协调事故现场有关工作。 5) 批准本预案的启动与终止。  6) 负责明确事故状态下各级人员的职责。 7) 生产安全事故信息的上报工作。 8) 组织应急预案的演练。 9) 负责保护事故现场及相关数据。 10) 检查督促做好重大事故的预防措施和应急的各项准备工作。			
	组织机构 各人员 职责	组长（带班队长）	组织指挥全班的应急工作。负责应急的具体指挥工作。如事故报警、情况通报、事故处置、灭火、疏散、道路管制等。		
		副组长（班组长）	主要是熟悉事故现场、地形、设备、工艺等情况，在确保安全的前提下，救人除险，抢护设备，防止事故扩大，降低事故损失。		
		成员（其他人员）	在指挥下进行人员疏散，人员救援，转移材料、设备等或其他安排的任务。		
应急处置	应急 处置 程序	事故报警	井下发现人员汇报调度室（内线：8000、8001）并向单位领导报告。 如事故发生在地面时，应同时拨打 120 救护。		现场操作 人员
		应急措施 启动	事故现场人员应立即报告应急指挥中心及现场负责人，调度员及现场负责人根据事故的大小和发展态势进行初步评估，向矿领导报告，并同时按照预警级别启动本预案。		带班队长 或安全员
		应急救援 人员的引 导	(1) 组织现场无关人员立刻沿紧急疏散路线撤离。 (2) 通知所有附近抢险人员带好相应工具到事故现场集合。 (3) 安排专人到分道口进行指引。 (4) 封锁事故现场，禁止无关人员进入事故现场。		
		事故扩大 及同预案 衔接的程 序	当发现有人员受伤较重或灾情不能被控制时，应立即向调度室进行报告，启动综合应急预案。		
	现场 应急 处置 措施	人员救护	(1) 对仍处于事故现场的可能受到伤害的人员，立即疏散到安全地点。 (2) 进行人员救护时应确保自身的安全，防止事态扩大。 (3) 按照先重伤后轻伤的原则进行施救。 (4) 在进行自救的同时应尽可能与调度进行联络汇报自救情况。 (5) 当触电者未失去知觉的救护措施：应让伤者在比较干燥、通风暖和的地方静卧休息，派人严密观察，安排专人护送升井送往医院诊治。 (6) 触电者已失去知觉但尚有心跳和呼吸的抢救，保持空气流通，注意保暖，护送升井送医。若发现触电者呼吸困难或心跳失常，应立即人工呼吸及胸外心脏按压术。 (7) 对“假死”者的急救措施：当判断触电者呼吸和心跳停止时，立即按心肺复苏法抢救。		现场作业 人员
		工艺操作	(1) 立即停止生产装置设备设施的运行。 (2) 切断事故现场的电源。		现场操作 人员
		事故控制	(1) 发现人员触电后，在确保自身安全前提下，设法切断电源，或用干木棍、竹竿等绝缘工具把电线从触电者身上挑开。 (2) 如触电人员已停止呼吸、心脏停止跳动，要及时采取人工呼吸、心脏复苏等抢救措施。 (3) 同时现场指挥人员要向单位领导及调度室汇报，安排车辆（井下可临时调用矿车），并联系急救中心，将伤者送医。		现场操作 人员
		消防	(1) 如事故发生地点有发生火灾的可能时，应将现场的可燃物进行清理。 (2) 如事故区域已发生火灾，按照火灾事故现场处置方案进行处置。		现场操作 人员
		现场恢复	(1) 检查事故现场，消除隐患。 (2) 确认设备损坏情况并安排进行修复。 (3) 对处理过程中使用过的应急设施进行更新和维护。		带班队长 或安全员
		报警电话	报警电话：公司调度室外线：0533-6680943；内线：8000、8001；		
	上级管理部门、 相关应急救援单 位联络方式和联 系人员	消防部门：119； 公安部门：110； 医疗急救部门：120；  周村区应急管理局：6195211； 淄博非煤矿山应急救援中心：5850000。			

	事故报告内容	(1) 单位名称。 (2) 事故发生的时间、地点以及事故现场情况。 (3) 事故的简要经过。 (4) 事故已经造成或者可能造成的伤亡人数(包括失联的人员)。 (5) 已经采取的措施。
注意事项	装备使用	(1) 首先要对所选抢险救援器材的适用性进行确认。 (2) 检查救援器材的完好情况,是否灵敏可靠。 (3) 救援绳索、担架捆绑是否牢固。 (4) 个人安全防护装置是否达到国家规定的要求。
	现场自救和互救注意事项	(1) 迅速切断电源:当发现有人触电时,首要任务是迅速切断电源。可以通过拉下电源开关、拔掉电源插头或使用绝缘工具切断电线等方式来实现。 (2) 切勿直接用手接触触电者:在电源未切断之前,千万不要直接用手去拉触电者,以免自己也触电。应使用绝缘物体,如干燥的木棍、竹竿等,将触电者与电源分离。 (3) 检查触电者的身体状况:在切断电源后,应立即检查触电者的身体状况,包括意识、呼吸和心跳等。如触电者出现意识丧失、呼吸停止等情况,应立即进行心肺复苏等急救措施。 (4) 呼叫专业救援:在进行初步的自救和互救后,应尽快呼叫专业救援人员到场,以便进行进一步的救治。 (5) 自我保护:在进行自救和互救时,救援人员也应注意自我保护,避免触电或受到其他伤害。应穿着绝缘鞋、戴上绝缘手套等防护装备,确保自身安全。 (6) 保持冷静:在触电事故现场,保持冷静和镇定非常重要。只有冷静思考,才能采取正确的救援措施,有效应对紧急情况。
	现场安全	(1) 事故区域应当进行封锁,派出专人进行警戒,严禁无关人员入内。 (2) 所有参与救援人员,应当在统一指挥下行动,禁止在情况不明或无防护的情况下,盲目进入事故现场或盲目施救。 (3) 进入事故现场,必须有监护人,严格禁止单独行动,确保人身安全。 (4) 险情排除后,应组织人员对现场进行认真的检查,防止遗漏,再次造成事故。同时保护好现场,以便查清事故原因,吸取教训,制定防范措施。

### 2.2.3. 斜井跑车事故现场处置方案

事故风险描述	在斜井运输过程中，由于设备故障、人员违章作业、安全管理不到位等原因，导致矿车失控，沿斜井坡道迅速下滑，从而造成人员伤亡、设备损坏和生产中断等事故。				
应急工作职责	应急救援小组职责	1) 指挥人员进行现场救援。 2) 负责人员、资源配置、应急队伍的调动。 3) 确定现场指挥人员。 4) 协调事故现场有关工作。 5) 批准本预案的启动与终止。  6) 负责明确事故状态下各级人员的职责。 7) 生产安全事故信息的上报工作。 8) 组织应急预案的演练。 9) 负责保护事故现场及相关数据。 10) 检查督促做好重大事故的预防措施和应急的各项准备工作。			
	组织机构各人员职责	组长（带班队长）	组织指挥全班的应急工作。负责应急的具体指挥工作。如事故报警、情况通报、事故处置、疏散、道路管制等。		
		副组长（班组长）	在组长未到来之前为第一责任人，负责先期处置工作，在组长到来后，应协助组长做好警戒、抢险救灾、人员救助、疏散警戒等带头工作。		
		成员（其他人员）	在指挥下进行人员疏散，人员救援，转移材料、设备等或其他安排的任务。		
应急处置	应急处置程序	事故报警	事故发现人员按下紧急停车信号，车辆停止后立即汇报调度室（内线：8000、8001）并向单位领导报告。		现场操作人员
		应急措施启动	事故现场人员应立即报告应急指挥中心及现场负责人，根据汇报的事故情况和发展态势，调度员进行初步评估，向矿领导报告，如果有人员伤亡，立即启动本预案。		带班队长或安全员
		应急救护人员的引导	(1) 组织现场受威胁区域人员立刻沿紧急疏散路线撤离。 (2) 通知所有附近抢险人员带好相应工具到事故现场集合。 (3) 安排专人到分道口进行指引，接应救援人员。 (4) 封锁事故现场，禁止无关人员进入事故现场。		

现场应急处置措施	事故扩大及同预案衔接的程序	当发现有人员受伤较重或灾情不能被控制时，应立即向调度室进行报告，启动综合应急预案。	
	人员救护	(1) 伤者急救原则：先救命，后治伤。 (2) 伤者急救步骤：止血→包扎→固定→救运 (3) 发现有人员受到跑车事故伤害时，应立即停止附近运行的设备，查看伤者受伤情况，先止血，包扎伤口，如发生骨折，移动伤员到担架要小心进行，避免因操作不当使伤势加重，必要时对伤员在担架上作简单的固定。且在最短的时间内将伤员运送到地面抢救。 (4) 抢救的同时立即向本单位领导及调度室汇报，由公司调度室联系急救中心。	现场作业人员
	工艺操作	(1) 立即停止生产装置设备设施的运行。 (2) 如有人员被困，应采取尽可能的办法使之脱离。在抢险时应设专人保护伤者，防止二次伤害。如果不能脱困，应扩大应急，启动综合预案。	现场操作人员
	事故控制	(1) 将事故现场附近的无关人员必须立即撤离，派出专人做好现场警戒、隔离工作。 (2) 立即切断事故现场的电源、气源，防止事态进一步扩大。 (3) 在救援过程中，应充分利用矿山现有的救护器材，进行施救。	现场操作人员
	消防	(1) 如事故发生地点有发生火灾的可能时，应将现场的可燃物进行清理。 (2) 如事故区域已发生火灾，按照火灾事故现场处置方案进行处置。	现场操作人员
	现场恢复	(1) 检查事故现场，消除隐患。 (2) 确认设备损坏情况并安排进行修复。 (3) 对处理过程中使用过的应急设施进行更新和维护。	带班队长或安全员
	报警电话	报警电话：公司调度室外线：0533-6680943；内线：8000、8001；	
	上级管理部门、应急救援单位联络方式和联系人员	消防部门：119； 公安部门：110； 医疗急救部门：120； 周村区应急管理局：6195211； 淄博非煤矿山应急救援中心：5850000。	
	事故报告内容	(1) 单位名称。 (2) 事故发生的时间、地点以及事故现场情况。 (3) 事故的简要经过。 (4) 事故已经造成或者可能造成的伤亡人数（包括失联的人员）。 (5) 已经采取的措施。	
	事故报告内容		
注意事项	装备使用	(1) 首先要对所选抢险救援器材的适用性进行确认。 (2) 检查救援器材的完好情况，是否灵敏可靠。 (3) 救援绳索、担架捆绑是否牢固。 (4) 个人安全防护装置是否达到国家规定的要求。	
	现场自救和互救注意事项	(1) <b>确认现场安全</b> ：当发现跑车事故时，首要任务是避险。尽量找到坚固的遮蔽物或避难所，躲避在结构稳固的地方，以减少受伤的可能性。如果无法迅速躲避，应尽量避免站在车辆可能撞击的区域内。 (2) <b>正确姿势</b> ：在躲避时，尽量保持低头、弯腰的姿势，用手护住头部和重要器官，以减少受伤风险。 (3) <b>避免盲目行动</b> ：在事故现场，不要盲目奔跑或乱窜，以免加重伤害或造成更大的危险。 (4) <b>救助伤员</b> ：对于受伤的人员，要及时进行救治。首先检查伤员的呼吸和脉搏，如有需要，进行心肺复苏等急救措施。同时，要注意保暖和防止二次伤害。 (5) <b>安全转移</b> ：在救援过程中，要确保受伤人员的安全转移。选择合适的搬运方式，避免加重伤情。对于重伤员，应及时送往医院救治。 (6) <b>信息沟通</b> ：在救援过程中，要保持与救援人员的沟通，及时反馈现场情况，以便救援人员做出正确的判断和决策。	
	现场安全	(1) 事故区域应当进行封锁，派出专人进行警戒，严禁无关人员入内。 (2) 所有参与救援人员，应当在统一指挥下行动，禁止在情况不明或无防护的情况下，盲目进入事故现场或盲目施救。 (3) 进入事故现场，必须有监护人，严格禁止单独行动，确保人身安全。	

		(4) 险情排除后, 应组织人员对现场进行认真的检查, 防止遗漏, 再次造成事故。同时保护好现场, 以便查清事故原因, 吸取教训, 制定防范措施。
--	--	---

## 2.2.4. 中毒和窒息事故现场处置方案

事故风险描述	矿山在开采过程中,会产生多种有毒有害物质,如一氧化碳、氮氧化物等。这些有毒物质来源于爆破作业产生的有害气体。当这些有毒物质在井下积聚且浓度超过安全限值时,便会对作业人员的健康造成威胁,导致中毒和窒息事故的发生。采空区内长时间不通风,可能存在窒息性气体,如发生人员误入,可能导致中毒和窒息事故的发生。				
应急工作职责	应急救援小组职责	1) 指挥人员进行现场救援。 2) 负责人员、资源配置、应急队伍的调动。 3) 确定现场指挥人员。 4) 协调事故现场有关工作。 5) 批准本预案的启动与终止。			6) 负责明确事故状态下各级人员的职责。 7) 生产安全事故信息的上报工作。 8) 组织应急预案的演练。 9) 负责保护事故现场及相关数据。 10) 检查督促做好重大事故的预防措施和应急的各项准备工作。
	组织机构各人员职责	组长(带班队长)	组织指挥全班的应急工作。负责应急的具体指挥工作。如事故报警、情况通报、事故处置、疏散、道路管制等。		
		副组长(班组长)	在组长未到来之前为第一责任人,负责先期处置工作,在组长到来后,应协助组长做好警戒、抢险救灾、人员救助、疏散警戒等带头工作。		
		成员(其他人员)	在指挥下进行人员疏散,人员救援,转移材料、设备等或其他安排的任务。		
应急处置	应急处理程序	事故报警	事故发现人员立即汇报调度室(内线:8000、8001)并向单位领导报告。		现场操作人员
		应急措施启动	事故现场人员应立即报告应急指挥中心及现场负责人,根据汇报的事故情况和发展态势,调度员进行初步评估,向矿领导报告,如果有人人员伤亡,立即启动本预案。		带班队长或安全员
		应急救护人员的引导	(1) 组织现场受威胁区域人员立刻沿紧急疏散路线撤离。 (2) 通知所有附近抢险人员带好相应工具和防护用品到事故现场集合。 (3) 安排专人到分道口进行指引,接应救援人员。 (4) 封锁事故现场,禁止无关人员进入事故现场。		
		事故扩大及同预案衔接的程序	当发现有人员受伤较重或灾情不能被控制时,应立即向调度室进行报告,启动综合应急预案。		
	现场应急处置措施	人员救护	(1) <b>迅速撤离中毒环境:</b> 首先,确保救助人员佩戴好自救器,然后将伤者迅速转移到空气新鲜、安全的地方,避免继续接触有毒物质。 (2) <b>紧急医疗处理:</b> 对伤者进行初步的医疗检查,包括观察其意识状态、呼吸和心跳情况。如有必要,立即进行心肺复苏等急救措施。 (3) <b>确保呼吸道畅通:</b> 首先,清除窒息者口鼻内的异物,保持其呼吸道畅通。 (4) <b>人工呼吸:</b> 如果窒息者呼吸停止,应立即进行人工呼吸。救助人员应掌握正确的人工呼吸方法,以避免对窒息者造成二次伤害。 (5) <b>心肺复苏:</b> 如果伤者心跳也停止,应同时进行心肺复苏。 (6) <b>吸氧治疗:</b> 在救助过程中,如条件允许,可以给伤者吸氧,以缓解其缺氧状态。 (7) <b>及时送医:</b> 在进行初步救助后,应尽快将伤者送往医院接受进一步治疗。		现场作业人员
		工艺操作	(1) 加强通风,尽快稀释事故现场有害气体浓度。 (2) 用便携式监测仪,不间断检测空气中有害气体浓度。		现场操作人员
		事故控制	(1) 将事故现场附近的无关人员必须立即撤离,派出专人做好现场警戒、隔离工作,严禁无关人员进入。 (2) 立即切断事故现场的电源、气源,防止事态进一步扩大。 (3) 在救援过程中,应充分利用矿山现有的救护器材,进行施救。		现场操作人员

			(4) 如事故发生于采空区, 则应对采空区的安全进行检查并进行临时支护和清理出口, 确保救援行动的顺利开展。	
		消防	(1) 如事故发生地点有发生火灾的可能时, 应将现场的可燃物进行清理。 (2) 如事故区域已发生火灾, 按照火灾事故现场处置方案进行处置。	现场操作人员
		现场恢复	(1) 检查事故现场, 消除隐患。 (2) 确认设备损害情况并安排进行修复。 (3) 对处理过程中使用过的应急设施进行更新和维护。	带班队长或安全员
	报警电话		报警电话: 公司调度室外线: 0533-6680943; 内线: 8000、8001;	
	上级管理部门、相关应急救援单位联络方式和联系人员		消防部门: 119; 公安部门: 110; 医疗急救部门: 120; 周村区应急管理局: 6195211; 淄博非煤矿山应急救援中心: 5850000。	
	事故报告内容		(1) 单位名称。 (2) 事故发生的时间、地点以及事故现场情况。 (3) 事故的简要经过。 (4) 事故已经造成或者可能造成的伤亡人数(包括失联的人员)。 (5) 已经采取的措施。	
注意事项	装备使用		(1) 首先要对所选抢险救援器材的适用性进行确认。 (2) 检查救援器材的完好情况, 是否灵敏可靠。 (3) 救援绳索、担架捆绑是否牢固。 (4) 个人安全防护装置是否达到国家规定的要求。	
	现场自救和互救注意事项		(1) <b>确认现场安全</b> : 当发现中毒和窒息事故时, 首要任务是避险。立即配带好自救器, 沿避灾指示方向向进行侧撤离。 (2) <b>避免盲目行动</b> : 在事故现场, 不要盲目奔跑或乱窜, 以免加重伤害或造成更大的危险。 (3) <b>救助伤员</b> : 对于受伤的人员, 要及时进行救治。首先检查伤员的呼吸和脉搏, 如有需要, 进行心肺复苏等急救措施。 (4) <b>安全转移</b> : 在救援过程中, 要确保受伤人员的安全转移。选择合适的搬运方式, 避免加重伤情。对于重伤员, 应及时送往医院救治。 (5) <b>信息沟通</b> : 在救援过程中, 要保持与救援人员的沟通, 及时反馈现场情况, 以便救援人员做出正确的判断和决策。	
	现场安全		(1) 事故区域应当进行封锁, 派出专人进行警戒, 严禁无关人员入内。 (2) 所有参与救援人员, 应当在统一指挥下行动, 禁止在情况不明或无防护的情况下, 盲目进入事故现场或盲目施救。 (3) 进入事故现场, 必须有监护人, 严格禁止单独行动, 确保人身安全。 (4) 险情排除后, 应组织人员对现场进行认真的检查, 防止遗漏, 再次造成事故。同时保护好现场, 以便查清事故原因, 吸取教训, 制定防范措施。 (5) <b>加强采空区的安全检查, 及时用砖石封闭采空区, 对于新产生的, 应在密闭前用栅栏临时进行封闭, 并挂“禁止入内”牌板。</b>	

## 2.2.5. 冒顶片帮事故现场处置方案

事故风险描述	冒顶片帮事故主要发生在矿山开采过程中, 由于地层结构的不稳定、支护措施不到位或人为操作失误等原因, 导致顶部岩层或侧壁片岩发生垮塌, 进而造成人员伤亡和设备损坏。根据事故风险评估结果, 此类事故具有突发性和不可预测性, 一旦发生, 后果严重。		
应急工作职责	应急救援小组职责	1) 指挥人员进行现场救援。 2) 负责人员、资源配置、应急队伍的调动。 3) 确定现场指挥人员。 4) 协调事故现场有关工作。 5) 批准本预案的启动与终止。 6) 负责明确事故状态下各级人员的职责。 7) 生产安全事故信息的上报工作。 8) 组织应急预案的演练。 9) 负责保护事故现场及相关数据。 10) 检查督促做好重大事故的预防措施和应急的各项准备工作。	
	组织机构	组长(带班队长)	组织指挥全班的应急工作。负责应急的具体指挥工作。如事故报警、情况通报、事故处置、疏散、道路管制等。

	各人员职责	副组长（班组长）	在组长未到来之前为第一责任人，负责先期处置工作，在组长到来后，应协助组长做好警戒、抢险救灾、人员救助、疏散警戒等带头工作。		
		成员（其他人员）	在指挥下进行人员疏散，人员抢险救援，转移材料、设备等或其他安排的任务。		
应急处置	应急处置程序	事故报警	事故发生人员立即汇报调度室（内线：8000、8001）并向单位领导报告。		现场操作人员
		应急措施启动	事故现场人员应立即报告应急指挥中心及现场负责人，汇报调度员根据事故情况和发展态势进行初步评估和判断，并立即启动本预案。		带班队长或安全员
		应急救援人员的引导	(1) 组织现场受威胁区域人员立刻沿紧急疏散路线撤离。 (2) 通知所有附近抢险人员带好相应工具和防护用品到事故现场集合。 (3) 安排专人到分道口进行指引，接应救援人员。 (4) 封锁事故现场，禁止无关人员进入事故现场。		
		事故扩大及同预案衔接的程序	当发现有人员受伤较重或被困时，应立即向调度室进行报告，启动综合应急预案。		
	现场应急处置措施	人员救护	(1) <b>紧急医疗处理：</b> 对伤者进行初步的医疗检查，包括观察其意识状态、呼吸和心跳情况。 (2) <b>确保呼吸道畅通：</b> 清除窒息者口鼻内的异物，保持其呼吸道畅通。 (3) <b>人工呼吸：</b> 如果窒息者呼吸停止，应立即进行人工呼吸。救助人员应掌握正确的人工呼吸方法，以避免对窒息者造成二次伤害。 (4) <b>心肺复苏：</b> 如果伤者心跳也停止，应同时进行心肺复苏。 (5) <b>吸氧治疗：</b> 在救助过程中，如条件允许，可以给伤者吸氧，以缓解其缺氧状态。 (6) <b>创伤性出血处理措施：</b> a) 一般伤口小的止血法：先用生理盐水（0.9%NaCl 溶液）冲洗伤口，涂上红汞水，然后盖上消毒纱布，用绷带，较紧地包扎。b) 加压包扎止血法：用纱布、棉花等做成软垫，放在伤口上再加包扎，来增强压力而达到止血。c) 止血带止血法：选择弹性好的橡皮管、橡皮带或三角巾、毛巾、带状布条等，上肢出血结扎在上臂上 1/2 处（靠近心脏位置），下肢出血结扎在大腿上 1/3 处（靠近心脏位置）。 (7) <b>骨折的处理措施：</b> a) 处理伤口。对出血伤口或大面积软组织撕裂伤，应立即用急救包、绷带或清洁布等予以压迫包扎，绝大多数可达到止血的目的。对伤口处外露的骨折断端、肌肉等组织，切忌把它们送回伤口内，因为已被污染，会将细菌和异物带进伤口深部而引起化脓性感染。如有条件，可用消毒液冲洗伤口后，再用无菌敷料或干净布暂时包扎，送到医院后再作进一步处理。b) 固定断骨。及时正确地固定断骨，可减少伤者的疼痛及周围组织的继发损伤，同时也便于伤者的搬运和转送。固定断骨的工具可就地取材，如棍、树枝、木板、拐杖、硬纸板等都可作为固定器材，但其长短要以固定住骨折处上下两个关节或不使断骨处错动为准。如一时找不到固定的硬物，也可用布带直接将伤肢绑在身上。c) 适当止痛。骨折会使人疼痛难忍，特别是有多处骨折，容易导致伤者发生疼痛休克，因此，可以给伤者口服止痛片等，作止痛处理。d) 安全转运。经过现场紧急处理后，应将伤者迅速、安全地转运到医院进一步救治。转运伤者过程中，要注意动作轻稳，防止震动和碰撞伤处，以减少伤者的疼痛。同时还要注意伤者的保暖和适当的体位，昏迷伤者要保持呼吸道畅通。		现场作业人员
		工艺操作	(1) 抢救遇险人员时，首先应通过电话、喊话或敲打管子等物体与遇险人员取得联系，探明冒顶范围和被困人数及位置。 2) 处理冒顶前，必须先恢复冒顶区域的正常通风，如暂不能恢复时，可利用水管、压风管等向被堵压人员处输送新鲜空气，并把退路和顶板清理维护好，保证退路畅通、安全。 3) 若遇险者被碎石所埋，清理时要小心地使用工具，不可用镐刨的方法扒人；若遇险者被大块压住，应用千斤顶等工具把岩块抬起，绝不可用锤砸的方法破岩石，使遇险人员进一步受到伤害。抢救被困的人员时间较长时，如允许可用水管或压风管向遇险人员送饮料、食物、新鲜空气。		现场操作人员

	事故控制	(1) 将事故现场附近的无关人员必须立即撤离, 派出专人做好现场警戒、隔离工作, 严禁无关人员进入。 (2) 切断事故现场的电源、气源, 防止事态进一步扩大。 (3) 派出专人观察顶板, 防止二次冒顶扩大事故。 (4) 在救援过程中, 应充分利用矿山现有的救护器材, 进行施救。	现场操作人员
	消防	(1) 如事故发生地点有发生火灾的可能时, 应将现场的可燃物进行清理。 (2) 如事故区域已发生火灾, 按照火灾事故现场处置方案进行处置。	现场操作人员
	现场恢复	(1) 检查事故现场, 消除隐患。 (2) 确认设备、设施损坏情况并安排进行修复和清理。 (3) 对处理过程中使用过的应急设施进行更新和维护。	带班队长或安全员
	报警电话	报警电话: 公司调度室外线: 0533-6680943; 内线: 8000、8001;	
	上级管理部门、相关应急救援单位联络方式和联系人员	消防部门: 119; 公安部门: 110; 医疗急救部门: 120; 周村区应急管理局: 6195211; 淄博非煤矿山应急救援中心: 5850000。	
	事故报告内容	(1) 单位名称。 (2) 事故发生的时间、地点以及事故现场情况。 (3) 事故的简要经过。 (4) 事故已经造成或者可能造成的伤亡人数(包括失联的人员)。 (5) 已经采取的措施。	
注意事项	装备使用	(1) 首先要对所选抢险救援器材的适用性进行确认。 (2) 检查救援器材的完好情况, 是否灵敏可靠。 (3) 救援绳索、担架捆绑是否牢固。 (4) 个人安全防护装置是否达到国家规定的要求。	
	现场自救和互救注意事项	(1) 立即停止作业, 保持冷静, 不要惊慌失措。 (2) 快速观察周围环境, 判断冒顶片帮的范围和严重程度。 (3) 尽快找到坚固的避难所, 如巷道侧壁或其他支撑结构。 (4) 避免站在冒顶片帮的下方或靠近边缘, 以防被落下的石块或泥土掩埋。 (5) 使用随身携带的安全帽、防护服等个人防护装备。 (6) 如果条件允许, 使用工具或材料支撑顶部, 防止进一步冒落。 (6) 利用矿灯、敲击物体等方式发出求救信号, 以便外部救援人员能够定位。 (7) 保持手机等通讯设备的电源开启, 尝试与外界联系。 (8) 在确保自身安全的前提下, 迅速组织附近的工友组成救援小组。 (9) 分工合作, 有人负责寻找被困人员, 有人负责与外界联系, 有人负责准备救援工具。 (10) 携带必要的救援工具, 如铁锹、撬棍、担架等。 (11) 小心清理冒顶片帮区域的杂物, 注意避免二次伤害。 (12) 发现被困或受伤人员时, 先确保现场安全, 再进行救援。 (13) 使用担架或其他工具将伤员平稳搬运至安全区域。 (14) 对伤员进行初步检查和急救处理, 如止血、包扎等。 (15) 救援小组内部要保持通讯畅通, 及时分享救援进展和遇到的问题。 (16) 与外界救援力量保持联系, 提供现场情况和需求, 以便得到及时支援。	
	现场安全	(1) 事故区域应当进行封锁, 派出专人进行警戒, 严禁无关人员入内。 (2) 所有参与救援人员, 应当在统一指挥下行动, 禁止在情况不明或无防护的情况下, 盲目进入事故现场或盲目施救。 (3) 进入事故现场, 必须有监护人, 严格禁止单独行动, 确保人身安全。 (4) 险情排除后, 应组织人员对现场进行认真的检查, 防止遗漏, 再次造成事故。同时保护好现场, 以便查清事故原因, 吸取教训, 制定防范措施。	

## 2.2.6. 透水事故现场处置方案

事故风险描述	矿山透水事故是指在矿山开采过程中，由于地下水位上升、地质结构变化、采矿活动破坏隔水层等原因，导致地下水涌入矿山巷道或工作面的突发性水害事件。这类事故不仅威胁着矿工的生命安全，还可能对矿山生产设施造成重大破坏，甚至引发连锁性的环境灾害。					
应急工作职责	应急救援小组职责	1) 指挥人员进行现场救援。 2) 负责人员、资源配置、应急队伍的调动。 3) 确定现场指挥人员。 4) 协调事故现场有关工作。 5) 批准本预案的启动与终止。  6) 负责明确事故状态下各级人员的职责。 7) 生产安全事故信息的上报工作。 8) 组织应急预案的演练。 9) 负责保护事故现场及相关数据。 10) 检查督促做好重大事故的预防措施和应急的各项准备工作。				
	组织机构各人员职责	组长（带班队长）	组织指挥全班的应急工作。负责应急的具体指挥工作。如事故报警、情况通报、事故处置、疏散、道路管制等。			
		副组长（班组长）	在组长未到来之前为第一责任人，负责先期处置工作，在组长到来后，应协助组长做好警戒、抢险救灾、人员救助、疏散警戒等带头工作。			
		成员（其他人员）	在指挥下进行人员疏散，人员救援，转移材料、设备等或其他安排的任务。			
应急处置	应急处理程序	事故报警	事故发现人员立即汇报调度室（内线：8000、8001）并向单位领导报告。			现场操作人员
		应急措施启动	事故现场人员应立即报告应急指挥中心及现场负责人，调度员根据事故情况和发展态势进行初步评估，并根据评估结果向矿领导报告，并同时由现场负责人启动本预案。			带班队长或安全员
		应急救援人员的引导	(1) 组织现场受威胁区域人员立刻沿紧急疏散路线撤离。 (2) 通知所有附近抢险人员带好相应工具和防护用品到事故现场集合。 (3) 安排专人到分道口进行指引，接应救援人员。 (4) 封锁事故现场，禁止无关人员进入事故现场。			
		事故扩大及同预案衔接的程序	当发现有人员被困或失联、有人员受伤较重及灾情不能被控制时，应立即向调度室进行报告，启动综合应急预案。			
	现场应急处置措施	人员救护	现场救护与转运：对脱险的伤员进行及时救护，包括人工呼吸、心肺复苏、止血、固定骨折等。同时，组织人员将伤员运送至安全地点，并做好其他后勤工作。			现场作业人员
		工艺操作	(1) 加强通风，尽快稀释事故现场有害气体浓度。 (2) 开启现场的排水设备。			现场操作人员
		事故控制	(1) 将事故现场附近的无关人员必须立即撤离，派出专人做好现场警戒、隔离工作，严禁无关人员进入。 (2) 立即切断事故现场的电源、气源，防止事态进一步扩大。 (3) 在救援过程中，应充分利用矿山现有的救护器材，进行施救。			现场操作人员
		消防	(1) 如事故发生地点有发生火灾的可能时，应将现场的可燃物进行清理。 (2) 如事故区域已发生火灾，按照火灾事故现场处置方案进行处置。			现场操作人员
		现场恢复	(1) 检查事故现场，消除隐患。 (2) 确认设备损坏情况并安排进行修复。 (3) 对处理过程中使用过的应急设施进行更新和维护。			带班队长或安全员
		报警电话	报警电话：公司调度室外线：0533-6680943；内线：8000、8001；			
	上级管理部门、相关应急救援单位联络方式和联系人员	消防部门：119； 公安部门：110； 医疗急救部门：120；  周村区应急管理局：6195211； 淄博非煤矿山应急救援中心：5850000。				
	事故报告内容	(1) 单位名称。 (2) 事故发生的时间、地点以及事故现场情况。 (4) 事故已经造成或者可能造成的伤亡人数（包括失联的人员）。 (5) 已经采取的措施。				

		(3) 事故的简要经过。
注意 事项	装备使用	(1) 首先要对所选抢险救援器材的适用性进行确认。 (2) 检查救援器材的完好情况, 是否灵敏可靠。 (3) 救援绳索、担架捆绑是否牢固。 (4) 个人安全防护装置是否达到国家规定的要求。
	现场自救和互救 注意事项	(1) <b>紧急撤离:</b> 事故发生后, 现场人员必须立即沿避水路线撤出, 同时迅速报告调度室进行救援, 设法通知下山方向的人员撤退。撤离过程中, 应听从班组长的统一指挥, 按预先安排好的撤退路线进行, 避免惊慌失措、各奔东西。万一迷失方向, 必须朝有风流通过的上山巷道方面撤退。 (2) <b>寻找避护所:</b> 如果发现撤退路线被淹没, 应向上山方向进行撤退, 寻找安全避护所暂时避险, 尽量在进风巷道中行走, 防止突水时夹带有害气体, 水中含有有害气体时要立即带好自救器。 (3) <b>保持冷静与节约资源:</b> 被水隔绝的人员应保持冷静, 避免无谓的体力消耗, 并集中分配所带干粮, 关闭矿灯, 仅留一盏供照明使用。 (4) <b>求救信号:</b> 要不间断的、有规律的敲击轨道、风、水管等, 向外界救援人员发送求救信号。 (5) <b>救助伤员:</b> 对于受伤的人员, 要及时进行救治。首先检查伤员的呼吸和脉搏, 如有需要, 进行心肺复苏等急救措施。
	现场安全	(1) 事故区域应当进行封锁, 派出专人进行警戒, 严禁无关人员入内。 (2) 所有参与救援人员, 应当在统一指挥下行动, 禁止在情况不明或无防护的情况下, 盲目进入事故现场或盲目施救。 (3) 进入事故现场, 必须有监护人, 严格禁止单独行动, 确保人身安全。 (4) 险情排除后, 应组织人员对现场进行认真的检查, 防止遗漏, 防止再次造成事故。同时保护好现场, 以便查清事故原因, 吸取教训, 制定防范措施。

## 2.2.7. 爆破事故现场处置方案

事故 风险 描述	首先, 爆破时可能产生飞石, 如果防护距离不足, 可能对周围的人员、设备和建筑物造成直接打击伤害。这种伤害往往是突然且严重的, 可能导致人员伤亡和设备损坏。其次, 爆破产生的空气冲击波也是一大风险, 尤其是在封闭或半封闭的空间内, 冲击波可能对人员造成身体伤害。此外, 爆破作业还需要特别注意操作人员的专业技能和爆破器材的质量。违章作业、盲炮处理不当都可能导致事故, 而不合格的爆破器材可能引发爆炸失控、飞石过多等问题。			
应急 工作 职责	应急救援 小组 职责	1) 指挥人员进行现场救援。 2) 负责人员、资源配置、应急队伍的调动。 3) 确定现场指挥人员。 4) 协调事故现场有关工作。 5) 批准本预案的启动与终止。 6) 负责明确事故状态下各级人员的职责。 7) 生产安全事故信息的上报工作。 8) 组织应急预案的演练。 9) 负责保护事故现场及相关数据。 10) 检查督促做好重大事故的预防措施和应急的各项准备工作。		
	组织 机构 各人 员职 责	组长 (带班队长)	组织指挥全班的应急工作。负责应急的具体指挥工作。如事故报警、情况通报、事故处置、疏散、道路管制等。	
		副组长 (班组长)	在组长未到来之前为第一责任人, 负责先期处置工作, 在组长到来后, 应协助组长做好警戒、抢险救灾、人员救助、疏散警戒等带头工作。	
		成员 (其他人员)	在指挥下进行人员疏散, 人员救援, 转移材料、设备等或其他安排的任务。	
应急 处置	应急 处置 程序	事故报警	事故发现人员按下紧急停车信号, 车辆停止后立即汇报调度室 (内线: 8000、8001) 并向单位领导报告。	现场操作 人员
		应急措施 启动	事故现场人员应立即报告应急指挥中心及现场负责人, 根据汇报的事故情况和发展态势, 调度员进行初步评估, 向矿领导报告, 如果有人员伤亡, 立即启动本预案。	带班队长 或安全员

现场应急处置措施	应急救援人员的引导	(1) 组织现场受威胁区域人员立刻沿紧急疏散路线撤离。 (2) 通知所有附近抢险人员带好相应工具到事故现场集合。 (3) 安排专人到分道口进行指引, 接应救援人员。 (4) 封锁事故现场, 禁止无关人员进入事故现场。	
	事故扩大及同预案衔接的程序	当发现有人员受伤较重或灾情不能被控制时, 应立即向调度室进行报告, 启动综合应急预案。	
	人员救护	(1) 伤者急救原则: 先救命, 后治伤。 (2) 伤者急救步骤: 止血→包扎→固定→救运 (3) 发现有人员受伤时, 应立即停止附近运行的设备, 查看伤者受伤情况, 先止血, 包扎伤口, 如发生骨折, 移动伤员到担架要小心进行, 避免因操作不当使伤势加重, 必要时对伤员在担架上作简单的固定。且在最短的时间内将伤员运送到地面抢救。 (4) 抢救的同时立即向本单位领导及调度室汇报, 由公司调度室联系急救中心。	现场作业人员
	工艺操作	(1) 立即停止生产装置设备设施的运行, 开启通风机进行通风。 (2) 如有人员被困, 应采取尽可能的办法使之脱离。在抢险时应设专人保护伤者, 防止二次伤害。如果不能脱困, 应扩大应急, 启动综合预案。	现场操作人员
	事故控制	(1) 将事故现场附近的无关人员必须立即撤离, 派出专人做好现场警戒、隔离工作。 (2) 立即切断事故现场的电源、气源, 防止事态进一步扩大。 (3) 在救援过程中, 应充分利用矿山现有的救护器材, 进行施救。	现场操作人员
	消防	(1) 如事故发生地点有发生火灾的可能时, 应将现场的可燃物进行清理。 (2) 如事故区域已发生火灾, 按照火灾事故现场处置方案进行处置。	现场操作人员
	现场恢复	(1) 检查事故现场, 消除隐患。 (2) 确认设备损坏情况并安排进行修复。 (3) 对处理过程中使用过的应急设施进行更新和维护。	带班队长或安全员
	报警电话	报警电话: 公司调度室外线: 0533-6680943; 内线: 8000、8001;	
	上级管理部门、应急救援单位联系方式和联系人员	消防部门: 119; 公安部门: 110; 医疗急救部门: 120; 周村区应急管理局: 6195211; 淄博非煤矿山应急救援中心: 5850000。	
	事故报告内容	(1) 单位名称。 (2) 事故发生的时间、地点以及事故现场情况。 (3) 事故的简要经过。 (4) 事故已经造成或者可能造成的伤亡人数(包括失联的人员)。 (5) 已经采取的措施。	
注意事项	装备使用	(1) 首先要对所选抢险救援器材的适用性进行确认。 (2) 检查救援器材的完好情况, 是否灵敏可靠。 (3) 救援绳索、担架捆绑是否牢固。 (4) 个人安全防护装置是否达到国家规定的要求。	
	现场自救和互救注意事项	(1) 当不慎进入到爆破警戒区域进, 首要任务是避险。尽量找到坚固的遮蔽物或避难所, 躲避在结构稳固的地方, 以减少受伤的可能性。如果无法迅速躲避, 应快速趴到底板上, 头朝向外侧。 (2) 救助伤员: 对于受伤的人员, 要及时进行救治。首先检查伤员的呼吸和脉搏, 如有需要, 进行心肺复苏等急救措施。同时, 要注意保暖和防止二次伤害。 (3) 安全转移: 在救援过程中, 要确保受伤人员的安全转移。选择合适的搬运方式, 避免加重伤情。对于重伤员, 应及时送往医院救治。 (4) 在救援过程中, 要保持与救援人员的沟通, 及时反馈现场情况, 以便救援人员做出正确的判断和决策。	
	现场安全	(1) 事故区域应当进行封锁, 派出专人进行警戒, 严禁无关人员入内。	

		<p>(2) 所有参与救援人员，应当在统一指挥下行动，禁止在情况不明或无防护的情况下，盲目进入事故现场或盲目施救。</p> <p>(3) 进入事故现场，必须有监护人，严格禁止单独行动，确保人身安全。</p> <p>(4) 险情排除后，应组织人员对现场进行认真的检查，防止遗漏，再次造成事故。同时保护好现场，以便查清事故原因，吸取教训，制定防范措施。</p>
--	--	--

## 2.2.8. 物体打击事故现场处置方案

事故风险描述	作业过程中，由于操作不当、设备故障、地质条件变化等原因，导致物体（如石块、工具、设备等）从高处坠落或意外飞出，对现场工作人员造成伤害的风险事件。这种事故具有突发性、速度快、伤害严重等特点，对矿工的生命安全和身体健康构成严重威胁。			
应急工作职责	应急救援小组职责	<p>1) 指挥人员进行现场救援。</p> <p>2) 负责人员、资源配置、应急队伍的调动。</p> <p>3) 确定现场指挥人员。</p> <p>4) 协调事故现场有关工作。</p> <p>5) 批准本预案的启动与终止。</p> <p>6) 负责明确事故状态下各级人员的职责。</p> <p>7) 生产安全事故信息的上报工作。</p> <p>8) 组织应急预案的演练。</p> <p>9) 负责保护事故现场及相关数据。</p> <p>10) 检查督促做好重大事故的预防措施和应急的各项准备工作。</p>		
	组织机构各人员职责	组长（带班队长）	组织指挥全班的应急工作。负责应急的具体指挥工作。如事故报警、情况通报、事故处置、疏散、道路管制等。	
		副组长（班组长）	在组长未到来之前为第一责任人，负责先期处置工作，在组长到来后，应协助组长做好警戒、抢险救灾、人员救助、疏散警戒等带头工作。	
		成员（其他人员）	在指挥下进行人员疏散，人员救援，转移材料、设备等或其他安排的任务。	
应急处置	应急处理程序	事故报警	事故发现人员按下紧急停车信号，车辆停止后立即汇报调度室（内线：8000、8001）并向单位领导报告。	现场操作人员
		应急措施启动	事故现场人员应立即报告应急指挥中心及现场负责人，根据汇报的事故情况和发展态势，调度员进行初步评估，向矿领导报告，如果有人员伤亡，立即启动本预案。	带班队长或安全员
		应急救援人员的引导	<p>(1) 组织现场受威胁区域人员立刻沿紧急疏散路线撤离。</p> <p>(2) 通知所有附近抢险人员带好相应工具到事故现场集合。</p> <p>(3) 安排专人到分道口进行指引，接应救援人员。</p> <p>(4) 封锁事故现场，禁止无关人员进入事故现场。</p>	
		事故扩大及同预案衔接的程序	当发现有人员受伤较重或灾情不能被控制时，应立即向调度室进行报告，启动综合应急预案。	
	现场应急措施	人员救护	<p>(1) 伤者急救原则：先救命，后治伤。</p> <p>(2) 伤者急救步骤：止血→包扎→固定→救运</p> <p>(3) 发现有人员受伤时，应立即停止附近运行的设备，查看伤者受伤情况，先止血，包扎伤口，如发生骨折，移动伤员到担架要小心进行，避免因操作不当使伤势加重，必要时对伤员在担架上作简单的固定。且在最短的时间内将伤员运送到地面抢救。</p> <p>(4) 抢救的同时立即向本单位领导及调度室汇报，由公司调度室联系急救中心。</p>	现场作业人员
		工艺操作	<p>(1) 立即停止生产装置设备设施的运行。</p> <p>(2) 如有人员被困，应采取尽可能的办法使之脱离。在抢险时应设专人保护伤者，防止二次伤害。如果不能脱困，应扩大应急，启动综合预案。</p>	现场操作人员
		事故控制	<p>(1) 将事故现场附近的无关人员必须立即撤离，派出专人做好现场警戒、隔离工作。</p> <p>(2) 立即切断事故现场的电源、气源，防止事态进一步扩大。</p> <p>(3) 在救援过程中，应充分利用矿山现有的救护器材，进行施救。</p>	现场操作人员

		消防	(1) 如事故发生地点有发生火灾的可能时, 应将现场的可燃物进行清理。 (2) 如事故区域已发生火灾, 按照火灾事故现场处置方案进行处置。	现场操作人员
		现场恢复	(1) 检查事故现场, 消除隐患。 (2) 确认设备损害情况并安排进行修复。 (3) 对处理过程中使用过的应急设施进行更新和维护。	带班队长或安全员
	报警电话		报警电话: 公司调度室外线: 0533-6680943; 内线: 8000、8001;	
	上级管理部门、应急救援单位联系方式和联系人		消防部门: 119; 公安部门: 110; 医疗急救部门: 120; 周村区应急管理局: 6195211; 淄博非煤矿山应急救援中心: 5850000。	
	事故报告内容		(1) 单位名称。 (2) 事故发生的时间、地点以及事故现场情况。 (3) 事故的简要经过。 (4) 事故已经造成或者可能造成的伤亡人数(包括失联的人员)。 (5) 已经采取的措施。	
注意事项	人员防护		(1) 佩戴个人防护装备: 救援人员必须佩戴符合安全标准的安全帽、防护服、防护鞋、手套、安全绳等, 这些装备能够有效减少物体打击造成的伤害。 (2) 使用专业工具: 在救援过程中, 应使用专业的工具和设备, 如起重机械、安全绳索等, 以确保救援作业的安全性和高效性。 (3) 确保安全通道: 救援人员应始终在规定的安全通道内出入和上下, 避免在非规定通道位置行走, 以减少被掉落物体击中的风险。 (4) 设立警戒区域: 在事故现场周围设立明显的警戒标志, 并安排专人警戒, 防止无关人员进入危险区域。 (5) 保持通讯畅通: 救援人员之间应保持通讯畅通, 及时分享救援进展和遇到的问题, 确保救援行动的有序进行。	
	自救和互救		(1) 当不慎进入到爆破警戒区域进, 首要任务是避险。尽量找到坚固的遮蔽物或避难所, 躲避在结构稳固的地方, 以减少受伤的可能性。如果无法迅速躲避, 应快速趴到底板上, 头朝向外侧。 (2) 救助伤员: 对于受伤的人员, 要及时进行救治。首先检查伤员的呼吸和脉搏, 如有需要, 进行心肺复苏等急救措施。同时, 要注意保暖和防止二次伤害。 (3) 安全转移: 在救援过程中, 要确保受伤人员的安全转移。选择合适的搬运方式, 避免加重伤情。对于重伤员, 应及时送往医院救治。 (4) 在救援过程中, 要保持与救援人员的沟通, 及时反馈现场情况, 以便救援人员做出正确的判断和决策。	
	装备使用		(1) 首先要对所选抢险救援器材的适用性进行确认。 (2) 检查救援器材的完好情况, 是否灵敏可靠。 (3) 救援绳索、担架捆绑是否牢固。 (4) 个人安全防护装置是否达到国家规定的要求。	
	现场安全		(1) 事故区域应当进行封锁, 派出专人进行警戒, 严禁无关人员入内。 (2) 所有参与救援人员, 应当在统一指挥下行动, 禁止在情况不明或无防护的情况下, 盲目进入事故现场或盲目施救。 (3) 进入事故现场, 必须有监护人, 严格禁止单独行动, 确保人身安全。 (4) 险情排除后, 应组织人员对现场进行认真的检查, 防止遗漏, 再次造成事故。同时保护好现场, 以便查清事故原因, 吸取教训, 制定防范措施。	

## 2.2.9. 车辆伤害事故现场处置方案

事故风险描述	作业过程中，由于违章作业、操作不当、设备故障、管理不善或环境因素等原因，导致矿井内车辆发生事故，进而造成人员伤亡、财产损失以及生产中断等严重后果的风险。				
应急工作职责	应急救援小组职责	1) 指挥人员进行现场救援。 2) 负责人员、资源配置、应急队伍的调动。 3) 确定现场指挥人员。 4) 协调事故现场有关工作。 5) 批准本预案的启动与终止。  6) 负责明确事故状态下各级人员的职责。 7) 生产安全事故信息的上报工作。 8) 组织应急预案的演练。 9) 负责保护事故现场及相关数据。 10) 检查督促做好重大事故的预防措施和应急的各项准备工作。			
	组织机构各人员职责	组长（带班队长）	组织指挥全班的应急工作。负责应急的具体指挥工作。如事故报警、情况通报、事故处置、疏散、道路管制等。		
		副组长（班组长）	在组长未到来之前为第一责任人，负责先期处置工作，在组长到来后，应协助组长做好警戒、抢险救灾、人员救助、疏散警戒等带头工作。		
		成员（其他人员）	在指挥下进行人员疏散，人员救援，转移材料、设备等或其他安排的任务。		
应急处置	应急处理程序	事故报警	事故发生人员按下紧急停车信号，车辆停止后立即汇报调度室（内线：8000、8001）并向单位领导报告。		现场操作人员
		应急措施启动	事故现场人员应立即报告应急指挥中心及现场负责人，根据汇报的事故情况和发展态势，调度员进行初步评估，向矿领导报告，如果有人员伤亡，立即启动本预案。		带班队长或安全员
		应急救援人员的引导	(1) 组织现场受威胁区域人员立刻沿紧急疏散路线撤离。 (2) 通知所有附近抢险人员带好相应工具到事故现场集合。 (3) 安排专人到分道口进行指引，接应救援人员。 (4) 封锁事故现场，禁止无关人员进入事故现场。		
		事故扩大及同预案衔接的程序	当发现有人员受伤较重或灾情不能被控制时，应立即向调度室进行报告，启动综合应急预案。		
	现场应急处置措施	人员救护	(1) 伤者急救原则：先救命，后治伤。 (2) 伤者急救步骤：止血→包扎→固定→救运 (3) 发现有人员受伤时，应立即停止附近运行的设备，查看伤者受伤情况，先止血，包扎伤口，如发生骨折，移动伤员到担架要小心进行，避免因操作不当使伤势加重，必要时对伤员在担架上作简单的固定。且在最短的时间内将伤员运送到地面抢救。 (4) 抢救的同时立即向本单位领导及调度室汇报，由公司调度室联系急救中心。		现场作业人员
		工艺操作	(1) 立即停止生产装置设备设施的运行。 (2) 切断电机车电源，防止救援过程中出现触电事故。 (3) 如有人员被困，应采取尽可能的办法使之脱离。在抢险时应设专人保护伤者，防止二次伤害。如果不能脱困，应扩大应急，启动综合预案。		现场操作人员
		事故控制	(1) 将事故现场附近的无关人员必须立即撤离，派出专人做好现场警戒、隔离工作。 (2) 立即切断事故现场的电源、气源，防止事态进一步扩大。 (3) 在救援过程中，应充分利用矿山现有的救护器材，进行施救。		现场操作人员
		消防	(1) 如事故发生地点有发生火灾的可能时，应将现场的可燃物进行清理。 (2) 如事故区域已发生火灾，按照火灾事故现场处置方案进行处置。		现场操作人员
		现场恢复	(1) 检查事故现场，消除隐患。 (2) 确认设备损坏情况并安排进行修复。 (3) 对处理过程中使用过的应急设施进行更新和维护。		带班队长或安全员
	报警电话	报警电话：公司调度室外线：0533-6680943；内线：8000、8001；			

	上级管理部门、应急救援单位联系方式和联系人	消防部门：119； 公安部门：110； 医疗急救部门：120；  周村区应急管理局：6195211； 淄博非煤矿山应急救援中心：5850000。
	事故报告内容	(1) 单位名称。 (2) 事故发生的时间、地点以及事故现场情况。 (3) 事故的简要经过。 (4) 事故已经造成或者可能造成的伤亡人数（包括失联的人员）。 (5) 已经采取的措施。
注意事项	人员防护	(1) 佩戴个人防护装备：救援人员必须佩戴符合安全标准的安全帽、防护服、防护鞋、手套、安全绳等，这些装备能够有效减少物体打击造成的伤害。 (2) 使用专业工具：在救援过程中，应使用专业的工具和设备，如起重机械、安全绳索等，以确保救援作业的安全性和高效性。 (3) 确保安全通道：救援人员应始终在规定的安全通道内出入和上下，避免在非规定通道位置行走，以减少被掉落物体击中的风险。 (4) 设立警戒区域：在事故现场周围设立明显的警戒标志，并安排专人警戒，防止无关人员进入危险区域。 (5) 保持通讯畅通：救援人员之间应保持通讯畅通，及时分享救援进展和遇到的问题，确保救援行动的有序进行。
	自救和互救	(1) 救助伤员：对于受伤的人员，要及时进行救治。首先检查伤员的呼吸和脉搏，如有需要，进行心肺复苏等急救措施。同时，要注意保暖和防止二次伤害。 (2) 安全转移：在救援过程中，要确保受伤人员的安全转移。选择合适的搬运方式，避免加重伤情。对于重伤员，应及时送往医院救治。 (3) 在救援过程中，要保持与救援人员的沟通，及时反馈现场情况，以便救援人员做出正确的判断和决策。
	装备使用	(1) 首先要对所选抢险救援器材的适用性进行确认。 (2) 检查救援器材的完好情况，是否灵敏可靠。 (3) 救援绳索、担架捆绑是否牢固。 (4) 个人安全防护装置是否达到国家规定的要求。
	现场安全	(1) 事故区域应当进行封锁，派出专人进行警戒，严禁无关人员入内。 (2) 所有参与救援人员，应当在统一指挥下行动，禁止在情况不明或无防护的情况下，盲目进入事故现场或盲目施救。 (3) 进入事故现场，必须有监护人，严格禁止单独行动，确保人身安全。 (4) 险情排除后，应组织人员对现场进行认真的检查，防止遗漏，再次造成事故。同时保护好现场，以便查清事故原因，吸取教训，制定防范措施。

## 2.2.10. 机械伤害事故现场处置方案

事故风险描述	作业过程中，由于机械设备的设计缺陷、操作不当、维护不足或环境因素等原因，导致机械设备对人员造成伤害的风险。这种风险可能涉及各种类型的机械设备，如采矿机械、运输设备、通风设备等。具体来说，风险可能表现为机械部件的意外移动、设备的突然启动或停止、机械传动部分的伤害等，这些都可能夹击、撞击、碾压、剪切等伤害。同时，如果设备没有安装牢固，受力后可能拉脱、倾翻而伤人；如果某些零件强度不够或受损伤，可能突然断裂而伤人；如果操作人员在操作时与机械某些易伤害的部分接触，也可能导致伤害。				
应急工作职责	应急救援小组职责	1) 指挥人员进行现场救援。 2) 负责人员、资源配置、应急队伍的调动。 3) 确定现场指挥人员。 4) 协调事故现场有关工作。 5) 批准本预案的启动与终止。			6) 负责明确事故状态下各级人员的职责。 7) 生产安全事故信息的上报工作。 8) 组织应急预案的演练。 9) 负责保护事故现场及相关数据。 10) 检查督促做好重大事故的预防措施和应急的各项准备工作。
	组织机构各人员职责	组长（带班队长）	组织指挥全班的应急工作。负责应急的具体指挥工作。如事故报警、情况通报、事故处置、疏散、道路管制等。		
		副组长（班组长）	在组长未到来之前为第一责任人，负责先期处置工作，在组长到来后，应协助组长做好警戒、抢险救灾、人员救助、疏散警戒等带头工作。		
		成员（其他人员）	在指挥下进行人员疏散，人员救援，转移材料、设备等或其他安排的任务。		
应急处置	应急处理程序	事故报警	事故发现人员按下紧急停车信号，车辆停止后立即汇报调度室（内线：8000、8001）并向单位领导报告。		现场操作人员
		应急措施启动	事故现场人员应立即报告应急指挥中心及现场负责人，根据汇报的事故情况和发展态势，调度员进行初步评估，向矿领导报告，如果有人员伤亡，立即启动本预案。		带班队长或安全员
		应急救援人员的引导	(1) 组织现场受威胁区域人员立刻沿紧急疏散路线撤离。 (2) 通知所有附近抢险人员带好相应工具到事故现场集合。 (3) 安排专人到分道口进行指引，接应救援人员。 (4) 封锁事故现场，禁止无关人员进入事故现场。		
		事故扩大及同预案衔接的程序	当发现有人员受伤较重或灾情不能被控制时，应立即向调度室进行报告，启动综合应急预案。		
	现场应急处置措施	人员救护	(1) 伤者急救原则：先救命，后治伤。 (2) 伤者急救步骤：止血→包扎→固定→救运 (3) 发现有人员受伤时，应立即停止附近运行的设备，查看伤者受伤情况，先止血，包扎伤口，如发生骨折，移动伤员到担架要小心进行，避免因操作不当使伤势加重，必要时对伤员在担架上作简单的固定。且在最短的时间内将伤员运送到地面抢救。 (4) 抢救的同时立即向本单位领导及调度室汇报，由公司调度室联系急救中心。		现场作业人员
		工艺操作	(1) 立即停止生产装置设备设施的运行。 (2) 切断电机车电源，防止救援过程中出现触电事故。 (3) 如有人员被困，应采取尽可能的办法使之脱离。在抢险时应设专人保护伤者，防止二次伤害。如果不能脱困，应扩大应急，启动综合预案。		现场操作人员
		事故控制	(1) 将事故现场附近的无关人员必须立即撤离，派出专人做好现场警戒、隔离工作。 (2) 立即切断事故现场的电源、气源，防止事态进一步扩大。 (3) 在救援过程中，应充分利用矿山现有的救护器材，进行施救。		现场操作人员
		消防	(1) 如事故发生地点有发生火灾的可能时，应将现场的可燃物进行清理。 (2) 如事故区域已发生火灾，按照火灾事故现场处置方案进行处置。		现场操作人员
		现场恢复	(1) 检查事故现场，消除隐患。 (2) 确认设备损害情况并安排进行修复。		带班队长或安全员

		(3) 对处理过程中使用过的应急设施进行更新和维护。	
	报警电话	报警电话：公司调度室外线：0533-6680943；内线：8000、8001；	
	上级管理部门、应急救援单位联系方式和联系人员	消防部门：119； 公安部门：110； 医疗急救部门：120； 周村区应急管理局：6195211； 淄博非煤矿山应急救援中心：5850000。	
	事故报告内容	(1) 单位名称。 (2) 事故发生的时间、地点以及事故现场情况。 (3) 事故的简要经过。 (4) 事故已经造成或者可能造成的伤亡人数（包括失联的人员）。 (5) 已经采取的措施。	
注意事项	人员防护	(1) 佩戴个人防护装备：救援人员必须佩戴符合安全标准的安全帽、防护服、防护鞋、手套、安全绳等，这些装备能够有效减少物体打击造成的伤害。 (2) 使用专业工具：在救援过程中，应使用专业的工具和设备，如起重机械、安全绳索等，以确保救援作业的安全性和高效性。 (3) 确保安全通道：救援人员应始终在规定的安全通道内出入和上下，避免在非规定通道位置行走，以减少被掉落物体击中的风险。 (4) 设立警戒区域：在事故现场周围设立明显的警戒标志，并安排专人警戒，防止无关人员进入危险区域。 (5) 保持通讯畅通：救援人员之间应保持通讯畅通，及时分享救援进展和遇到的问题，确保救援行动的有序进行。	
	自救和互救	(1) 救助伤员：对于受伤的人员，要及时进行救治。首先检查伤员的呼吸和脉搏，如有需要，进行心肺复苏等急救措施。同时，要注意保暖和防止二次伤害。 (2) 安全转移：在救援过程中，要确保受伤人员的安全转移。选择合适的搬运方式，避免加重伤情。对于重伤员，应及时送往医院救治。 (3) 在救援过程中，要保持与救援人员的沟通，及时反馈现场情况，以便救援人员做出正确的判断和决策。	
	装备使用	(1) 首先要对所选抢险救援器材的适用性进行确认。 (2) 检查救援器材的完好情况，是否灵敏可靠。 (3) 救援绳索、担架捆绑是否牢固。 (4) 个人安全防护装置是否达到国家规定的要求。	
	现场安全	(1) 事故区域应当进行封锁，派出专人进行警戒，严禁无关人员入内。 (2) 所有参与救援人员，应当在统一指挥下行动，禁止在情况不明或无防护的情况下，盲目进入事故现场或盲目施救。 (3) 进入事故现场，必须有监护人，严格禁止单独行动，确保人身安全。 (4) 险情排除后，应组织人员对现场进行认真的检查，防止遗漏，再次造成事故。同时保护好现场，以便查清事故原因，吸取教训，制定防范措施。	

## 2.2.11. 高处坠落事故现场处置方案

事故风险描述	作业过程中，由于多种原因导致的从高处意外坠落事故风险。这种风险可能涉及多个场所，以及在安装、检修设备时的高处作业。高处坠落事故一旦发生，往往会对人员造成严重的伤害甚至死亡。高处坠落的主要原因包括但不限于：高处作业未系安全带或安全绳；高处移动设备和搬运材料时失足；维修传送设备时不注意安全；危险位置未设置防护栏杆或未设置警示标志；作业人员未遵守劳动纪律，如酒后上岗；以及矿井管理不善，对高处作业的安全管理不到位等。		
应急工作职责	应急救援小组职责	1) 指挥人员进行现场救援。 2) 负责人员、资源配置、应急队伍的调动。 3) 确定现场指挥人员。 4) 协调事故现场有关工作。 5) 批准本预案的启动与终止。	
		6) 负责明确事故状态下各级人员的职责。 7) 生产安全事故信息的上报工作。 8) 组织应急预案的演练。 9) 负责保护事故现场及相关数据。 10) 检查督促做好重大事故的预防措施和应急的各项准备工作。	

	组织机构各人员职责	组长（带班队长）	组织指挥全班的应急工作。负责应急的具体指挥工作。如事故报警、情况通报、事故处置、疏散、道路管制等。		
副组长（班组长）		在组长未到来之前为第一责任人，负责先期处置工作，在组长到来后，应协助组长做好警戒、抢险救灾、人员救助、疏散警戒等带头工作。			
成员（其他人员）		在指挥下进行人员疏散，人员救援，转移材料、设备等或其他安排的任务。			
应急处置	应急处置程序	事故报警	事故发现人员立即汇报调度室（内线：8000、8001）并向单位领导报告。		现场操作人员
		应急措施启动	事故现场人员应立即报告应急指挥中心及现场负责人，根据汇报的事故情况和发展态势，调度员进行初步评估，向矿领导报告，如果有人员伤亡，立即启动本预案。		带班队长或安全员
		应急救护人员的引导	(1) 组织现场受威胁区域人员立刻沿紧急疏散路线撤离。 (2) 通知所有附近抢险人员带好相应工具到事故现场集合。 (3) 安排专人到分道口进行指引，接应救援人员。 (4) 封锁事故现场，禁止无关人员进入事故现场。		
		事故扩大及同预案衔接的程序	当发现有人员受伤较重或灾情不能被控制时，应立即向调度室进行报告，启动综合应急预案。		
	现场应急处置措施	人员救护	(1) 伤者急救原则：先救命，后治伤。 (2) 伤者急救步骤：止血→包扎→固定→救运 (3) 发现有人员受伤时，应立即停止附近运行的设备，查看伤者受伤情况，先止血，包扎伤口，如发生骨折，移动伤员到担架要小心进行，避免因操作不当使伤势加重，必要时对伤员在担架上作简单的固定。且在最短的时间内将伤员运送到地面抢救。 (4) 抢救的同时立即向本单位领导及调度室汇报，由公司调度室联系急救中心。		现场作业人员
		工艺操作	(1) 立即停止生产装置设备设施的运行。 (2) 切断电机车电源，防止救援过程中出现触电事故。 (3) 如有人员被困，应采取尽可能的办法使之脱离。在抢险时应设专人保护伤者，防止二次伤害。如果不能脱困，应扩大应急，启动综合预案。		现场操作人员
		事故控制	(1) 将事故现场附近的无关人员必须立即撤离，派出专人做好现场警戒、隔离工作。 (2) 立即切断事故现场的电源、气源，防止事态进一步扩大。 (3) 在救援过程中，应充分利用矿山现有的救护器材，进行施救。		现场操作人员
		消防	(1) 如事故发生地点有发生火灾的可能时，应将现场的可燃物进行清理。 (2) 如事故区域已发生火灾，按照火灾事故现场处置方案进行处置。		现场操作人员
		现场恢复	(1) 检查事故现场，消除隐患。 (2) 确认设备损害情况并安排进行修复。 (3) 对处理过程中使用过的应急设施进行更新和维护。		带班队长或安全员
		报警电话	报警电话：公司调度室外线：0533-6680943；内线：8000、8001；		
		上级管理部门、应急救援单位联络方式和联系人员	消防部门：119； 公安部门:110； 医疗急救部门：120；  周村区应急管理局：6195211； 淄博非煤矿山应急救援中心：5850000。		
	事故报告内容	(1) 单位名称。 (2) 事故发生的时间、地点以及事故现场情况。 (3) 事故的简要经过。 (4) 事故已经造成或者可能造成的伤亡人数（包括失联的人员）。 (5) 已经采取的措施。			
	人员防护	(1) 佩戴个人防护装备：救援人员必须佩戴符合安全标准的安全帽、防护服、防护鞋、手套、安全绳等，这些装备能够有效减少物体打击造成的伤害。			

注意 事项		(2) 使用专业工具：在救援过程中，应使用专业的工具和设备，如起重机械、安全绳索等，以确保救援作业的安全性和高效性。 (3) 确保安全通道：救援人员应始终在规定的安全通道内出入和上下，避免在非规定通道位置行走，以减少被掉落物体击中的风险。 (4) 设立警戒区域：在事故现场周围设立明显的警戒标志，并安排专人警戒，防止无关人员进入危险区域。 (5) 保持通讯畅通：救援人员之间应保持通讯畅通，及时分享救援进展和遇到的问题，确保救援行动的有序进行。
	自救和互救	(1) 救助伤员：对于受伤的人员，要及时进行救治。首先检查伤员的呼吸和脉搏，如有需要，进行心肺复苏等急救措施。同时，要注意保暖和防止二次伤害。 (2) 安全转移：在救援过程中，要确保受伤人员的安全转移。选择合适的搬运方式，避免加重伤情。对于重伤员，应及时送往医院救治。 (3) 在救援过程中，要保持与救援人员的沟通，及时反馈现场情况，以便救援人员做出正确的判断和决策。
	装备使用	(1) 首先要对所选抢险救援器材的适用性进行确认。 (2) 检查救援器材的完好情况，是否灵敏可靠。 (3) 救援绳索、担架捆绑是否牢固。 (4) 个人安全防护装置是否达到国家规定的要求。
	现场安全	(1) 事故区域应当进行封锁，派出专人进行警戒，严禁无关人员入内。 (2) 所有参与救援人员，应当在统一指挥下行动，禁止在情况不明或无防护的情况下，盲目进入事故现场或盲目施救。 (3) 进入事故现场，必须有监护人，严格禁止单独行动，确保人身安全。 (4) 险情排除后，应组织人员对现场进行认真的检查，防止遗漏，再次造成事故。同时保护好现场，以便查清事故原因，吸取教训，制定防范措施。

## 3. 附件

### 3.1. 生产经营单位概况

淄博苏李矿业有限公司位于淄博市周村区王村镇苏李村，企业性质为有限责任公司，主要负责人王延晓，注册资本 600 万元。经营范围：硬质耐火粘土矿开采、销售。矿山主导产品硬质粘土原矿，是加工陶瓷、建材的辅助材料。309 国道从矿区北侧通过，东西可连接 325 省道，交通十分方便。

淄博苏李矿业有限公司现有本矿职工 105 人。生产规模 10 万吨/年，2023 年实际生产能力 6.9 万吨/年。

淄博苏李矿业有限公司矿井开拓方式为斜井开拓，采用抽出式通风，主扇风机设在副斜井，配置有同型号电动机，并设置了远程控制系统。采矿方法采用房柱采矿法。采用斜井提升。排水系统采用三级排水方式，供电系统为双回路低压下井。

重点区域简介：矿区当前开采水平主要分为+20m、+130m、+125m、+100m 四个水平。现阶段主要开采工作面有+130 水平的 904、906 两个采矿工作面和+20 水平的 21 平巷及回风道两个掘进工作面。

重点设施：矿区设置两个变电室分别位于主、副斜井井口附近；通风机、压风机位于副斜井井口附近；井下爆破器材分库位于+125 水平西 100m 处。

重点岗位：爆破器材保管员、绞车工、爆破工、支柱工、通风工、安全检查工、电气焊工、电工等特种作业工种岗位。

矿区周边没有河、湖等地表水系，也没有其他重大危险源、重要设施、目标等需要重点防护的目标和场所。

淄博苏李矿业有限公司现已完成“六大系统”建设工作，其人员定位系统、无线通讯系统、监测监控系统、压风自救系统、供水施救系统、紧急避险系统均运行正常。

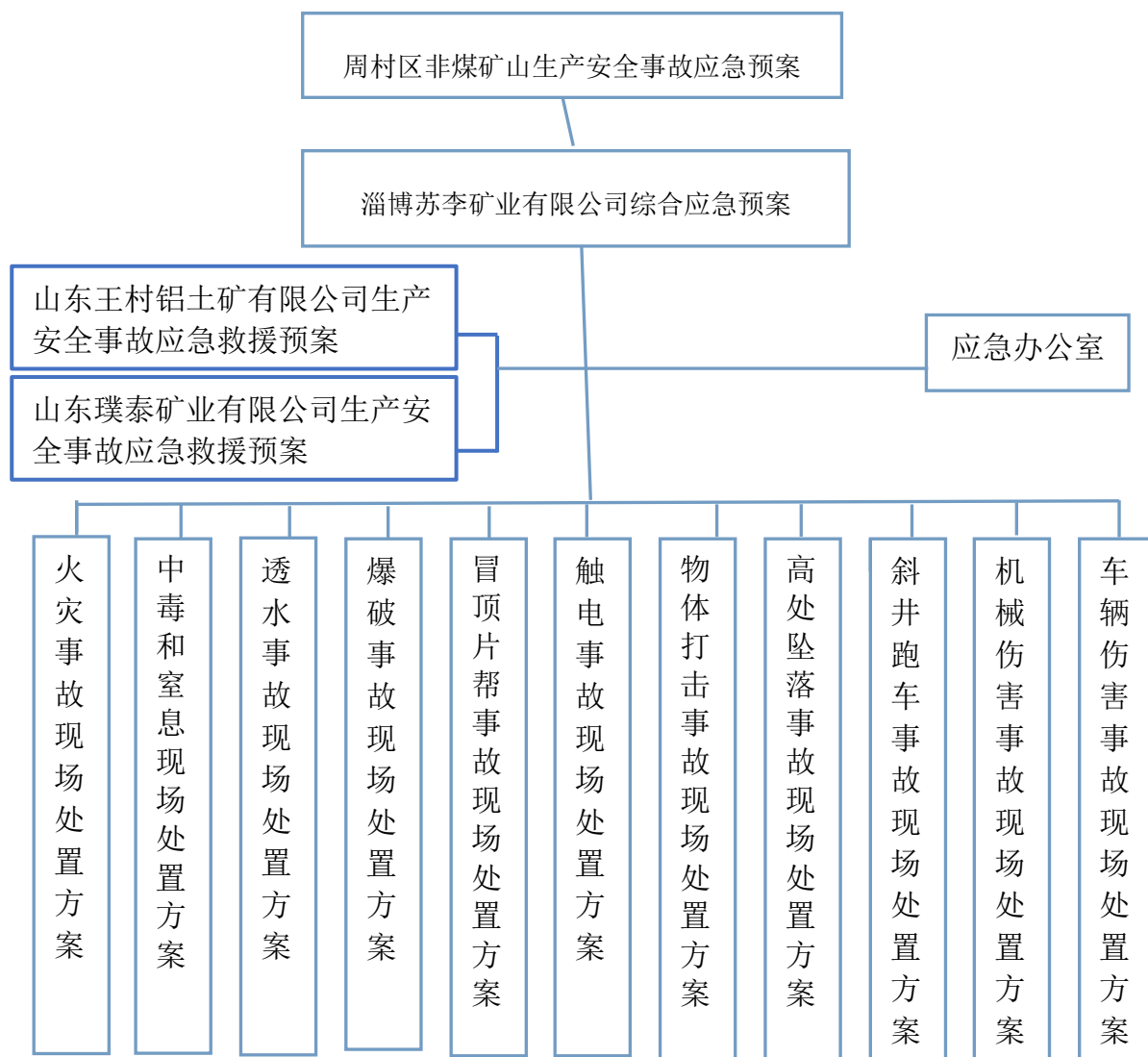
为所有下井职工配备了能够使用 45 分钟的压缩氧自救器。（补充）重要等

## 3.2. 风险评估结果

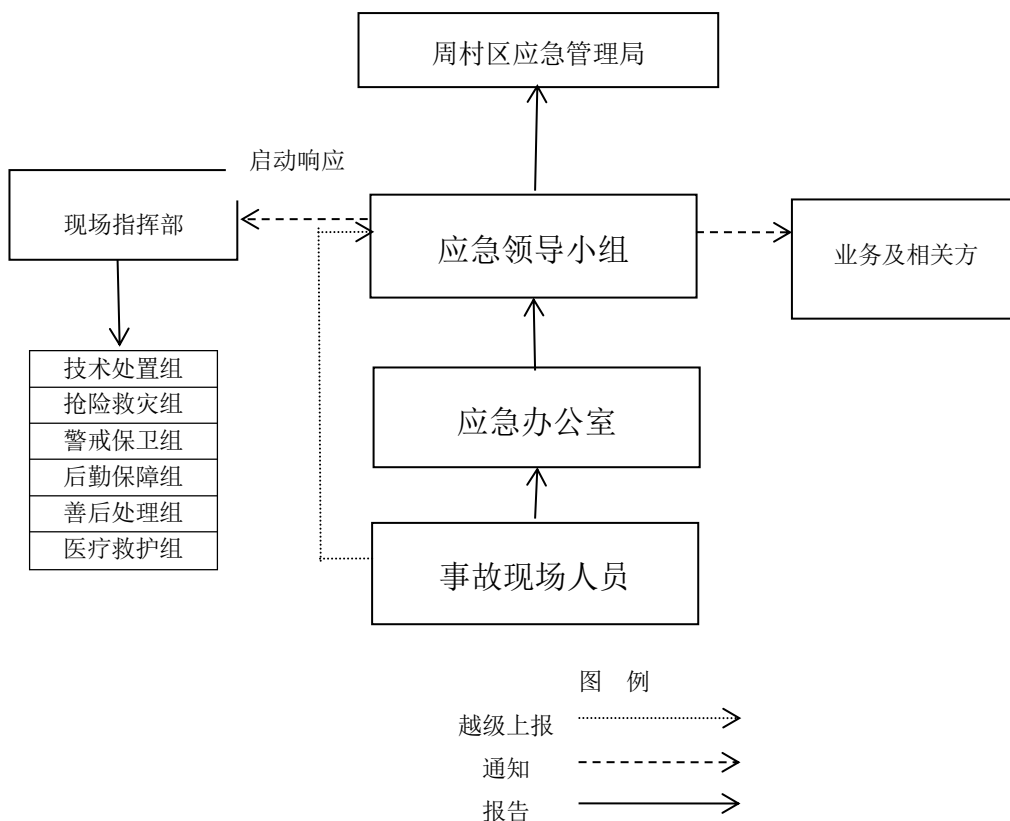
根据风险评价结果，公司存在的主要事故风险类型有 12 类，其中Ⅱ级风险（高度危险）有火灾、冒顶片帮、中毒和窒息、透水、斜井跑车、触电、爆破等 7 个；Ⅲ级风险（中度危险）有车辆伤害、机械伤害、高处坠落、物体打击等 4 个；重大灾害性天气等 1 个为Ⅳ级风险（一般危险）。

## 3.3. 预案体系与衔接

### （一）预案体系



(二) 应急报告程序图



### 3.4. 应急物资装备清单

#### 3.4.1. 应急装备

经调查我公司已经配备的应急装备见表 3.4.1

表 3.4.1 已经配备应急装备表

装备类别	器材名称	存放位置	型号	数量	责任人	联系电话
防护类装备	自救器	应急救援器材库		10 台	刘秋	15666028431
	手套	应急救援器材库		50 付	刘秋	15666028431
	安全带	应急救援器材库		2 条	刘秋	15666028431
侦检类装备	有害气体检测仪	应急救援器材库		3 台	刘秋	15666028431
救生类装备	氧气瓶	应急救援器材库		1 瓶	刘秋	15666028431
	应急药品箱	应急救援器材库		1 箱	刘秋	15666028431
	担架	应急救援器材库		1 架	刘秋	15666028431
	应急药品箱	应急救援器材库		1 个	刘秋	15666028431
抢险类装备	灭火器	应急救援器材库		5 个	刘秋	15666028431
	袋子	应急救援器材库		100 条	刘秋	15666028431
	铁锹	应急救援器材库		10 张	刘秋	15666028431
	蛇皮软管	应急救援器材库		100m	刘秋	15666028431
	铁丝	应急救援器材库	8#	300m	刘秋	15666028431

装备类别	器材名称	存放位置	型号	数量	责任人	联系电话
	镐	应急救援器材库		10 张	刘秋	15666028431
	空气开关	应急救援器材库		2 台	刘秋	15666028431
	潜水泵	应急救援器材库		2 台	刘秋	15666028431
其他装备	警戒线	应急救援器材库		50m	刘秋	15666028431
	矿灯	应急救援器材库		10 个	刘秋	15666028431

### 3.4.2. 应急物资

经调查，我公司配备应急物资情况见表 4-2.2

表 3.4.2 应急物资配备表

序号	物资名称	技术要求	数量
1	编织袋	应急救援物资库	400 个
2	蛇皮软管	应急救援物资库	100m
3	铁丝	应急救援物资库	300m
4	沙子	井口	5 吨

### 3.4.3. 应急药品

药品名称	储存数量	用途	保质（使用）期限
碘伏消毒液	1 瓶	消毒伤口	有效期内
脱脂棉签	1 包	清洗伤口	有效期内
医用绷带	3 卷	包扎伤口	有效期内
急救夹板	1 套	骨折处理	无
体温计	1 个	体温测量	无
创可帖	1 盒	包扎伤口	有效期内
医用酒精	1 瓶	消毒	有效期内
医用剪刀	1 把	清创	
医用镊子	1 把	清创	
医用胶带	2 盘	包扎伤口	有效期内
云南白药气雾剂	1 盒	急救	有效期内

注：1. 应急药箱配备标准应符合 GBZ1 要求；2. 应急药箱内配置药品保质期临近及时更换。

## 3.5. 有关应急部门、机构或人员的联系方式

1. 本公司应急值班电话：0533-6680943

2. 应急领导小组通讯联系电话

职务	姓名	电话	备注
组长	宫福正	18553318869	
副组长	毕勇	17663057959	
成员	赵振浩	18560369869	

职务	姓名	电话	备注
	董志军	17663057159	
	胡永庆	18953323998	
	唐德峰	17663058629	
	孟祥柱	17663057029	
	潘聚武	17663057619	
	柳保根	17663057109	
	王孔锋	17663058709	
	毕思玲	17663057329	
	胡业宝	13589565138	
	宋明	17663057059	
	孟凡泉	17663058239	
	张继东	17660273092	
	郑林富	17663057239	

### 3. 应急工作组联系电话

#### (1) 技术处置组

职务	姓名	电话	备注
组长	赵振浩	18560369869	
成员	董志军	17663057159	
	胡永庆	17663005980	
	胡业宝	13589565138	

#### (2) 抢险救援组

职务	姓名	电话	备注
组长	潘聚武	17663057619	
副组长	唐德峰	17663058629	
成员	宋明	17663057059	
	柳保根	17663057109	
	毕双喜	15215334650	
	毕学讯	15864496650	
	朱立丰	15864045195	
	孟令水	15550078136	
	孙爱武	13864321195	
	王延江	13792193317	
	李崇庆	13964340395	
	王孔锋	17663058709	
	孟凡东	13969363532	
	祁永祥	13589117103	

职务	姓名	电话	备注
	朱学锋	13964389968	
	袁迎秋	13573173342	
	李德厚	13176403793	
	潘文山	15169392080	
	姜明	13589131751	

## (3) 警戒保卫组

职务	姓名	电话	备注
组长	孟祥柱	17663057029	
成员	潘聚力	13156147417	
	沈子振	13964320057	

## (4) 医疗救护组

职务	姓名	电话	备注
组长	毕思玲	17663057329	
成员	刘秋	15666028431	
	孙月梅	18306433697	
	王秋麦	13573334639	

## (5) 善后处理组

职务	姓名	电话	备注
组长	郑林富	17663057239	
成员	殷德胜	17663058759	
	孙兆海	15169242903	
	王孔月	18766989515	
	王世玉	13969371710	

## (6) 后勤保障组

职务	姓名	电话	备注
组长	孟维森	17663053509	
成员	王延锡	13953392573	
	王孔涛	13793340208	
	郑林武	13256687481	
	刘策永	13969371784	

## 4. 外部应急救援联系电话

部门名称	电话号码
淄博市应急管理局	2301930、12350
周村区应急管理局	6195211
周村区交通警察大队	6182692
淄博市公安局周村分局	2189900
淄博市环境保护局周村分局	6458010、12369
淄博非煤矿山救援中心	5850000
周村区人民医院	6410321
火警	119
医疗救护	120
交警事故	122
公安报警	110

### 3.6. 格式化文本

#### 1. 淄博苏李矿业有限公司接警记录单（式样）

##### 接警记录单

企业名称：淄博苏李矿业有限公司

No:

报告单位				报告时间	年月日时分
报告人		电话		接警人	
报警内容：					
事件发生时间					
事件发生地点					
事件发生车间					
事故简要经过					
目前人员伤亡	现场人数：死亡：      重伤：      轻伤：				
造成周边影响					
已经采取措施					
事故原因描述					
事故潜在后果					
下一步措施					
现场负责人				电话	
备注					

#### 2. 预警公告（式样）

淄博苏李矿业有限公司  
关于（突发事件）预警公告  
（        年    第        号）

\_\_\_\_\_：

根据\_\_\_\_\_（机关、部门、单位）预测（或报告），\_\_\_\_\_年    月

且，

\_\_\_\_\_（地点）可能发生（突发事件）。公司应急领导

小组决定进入预警状态。各有关部门和单位必须按照应急预案确定的分

工，认真履行职责，全力做好应急准备工作。（提示、指引有关单位、社

会公众需注意、防范的问题和予以配合行动的内容）。

特此公告。

（盖章）

年    月    日

## 3. 应急响应通知

淄博苏李矿业有限公司  
关于启动应急响应的通知  
(        年    第    号 )

\_\_\_\_\_ :

\_\_\_\_\_ 年    月    日    时, \_\_\_\_\_ (地区) 发生 (或可能发生) \_\_\_\_\_ (突发事件), 已造成 \_\_\_\_\_ (或可能造成) (人员伤亡数量、财产损失等情况)。事件的原因是  
(或原因正在调查)。

鉴于 \_\_\_\_\_ (事件的严重、紧急程度等), 根据有关法律法规和《淄博苏李矿业有限公司生产安全事故应急预案》之规定, 经研究决定启动应急预案。(对有关部门和单位的工作提出要求)。

(盖章)

\_\_\_\_\_ 年 \_\_\_\_ 月 \_\_\_\_ 日

## 4. 响应解除公告

## 淄博苏李矿业有限公司

## 关于\_\_\_\_\_应急状态解除的公告

(      年      第      号 )

\_\_\_\_\_:

\_\_\_\_\_年    月    日    时, (地区) 发生 (或可能发生)  
\_\_\_\_\_(突发事件), 已造成\_\_\_\_\_ (或可能造成) (人员伤亡数量、财产损失  
等情况)。事件的原因是\_\_\_\_\_ (或原因正在调  
查)。

鉴于事件已得到有效控制 (或基本消除), 根据《山东王村铝土矿有限  
公司生产安全事故应急预案》之规定, 经研究现解除应急状态。请有关部门  
和单位做好善后工作。

特此公告。

(盖章)

\_\_\_\_\_年\_\_\_\_月\_\_\_\_日

## 5. 事故信息上报表（式样）

**生产安全事故报告表**

报送单位（盖章）：淄博苏李矿业有限公司

No:

发生时间				事件类别		
发生地点						
事故伤亡				事故损失		
报告时间		报告人/职务		联系电话		
事件经过						
说明	1. 事件经过：简要叙述事故发生的时间、地点、初步原因、简要经过、现场人员状况，人员伤亡、失踪及撤离情况、事故对周边自然环境影响，是否造成环境污染、请求协调、支持的事项、报告人的单位、姓名、职务和联系电话及其它需要报告的情况和拟采取的措施及下一步建议等。 2. 事件类别：中毒和窒息、提升事故、冒顶片帮、透水淹井、火灾爆炸、触电事故等。					

### 3.7. 关键的路线、标识和图纸



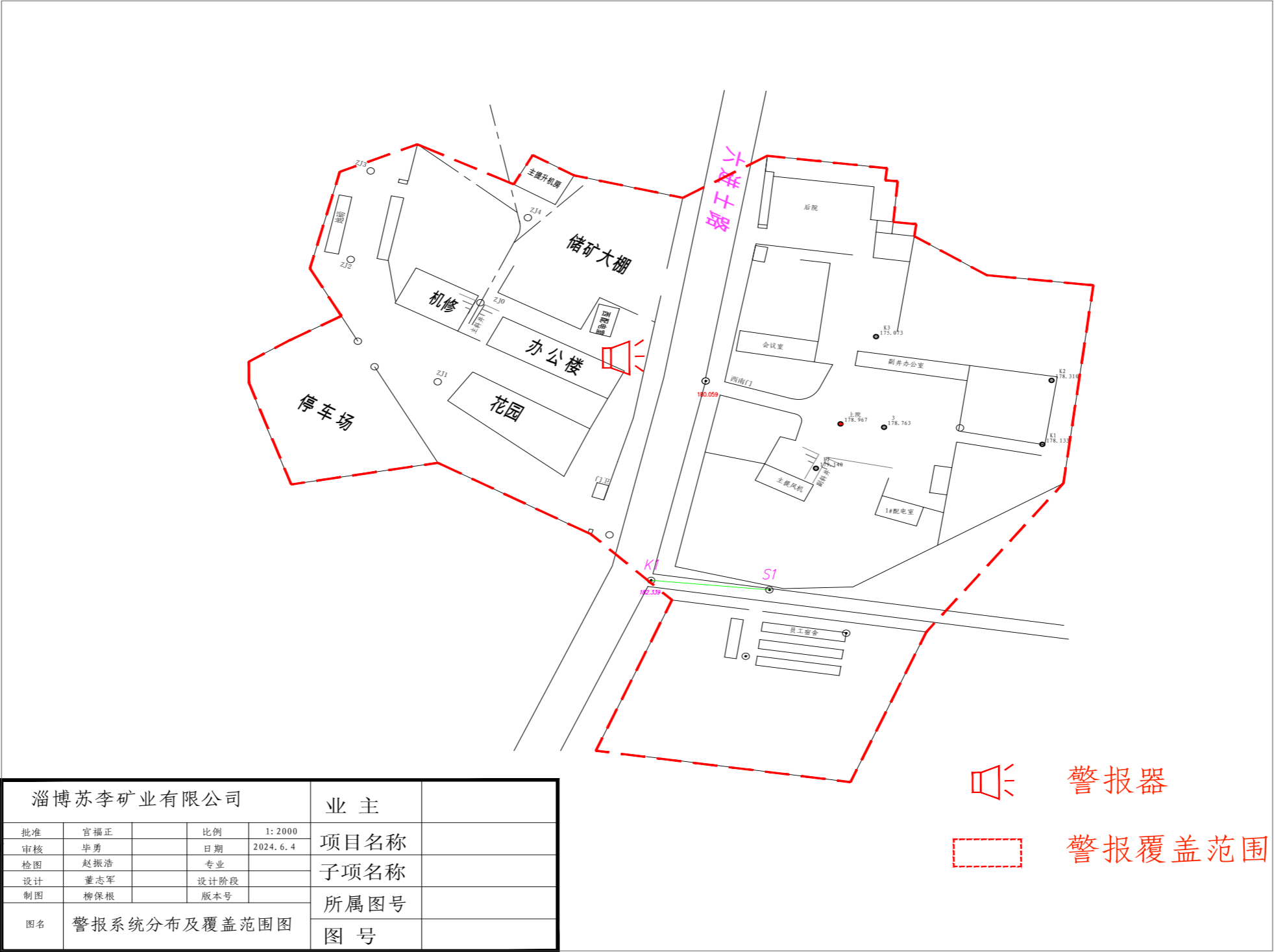
附图 1：地理位置、交通及周边关系图



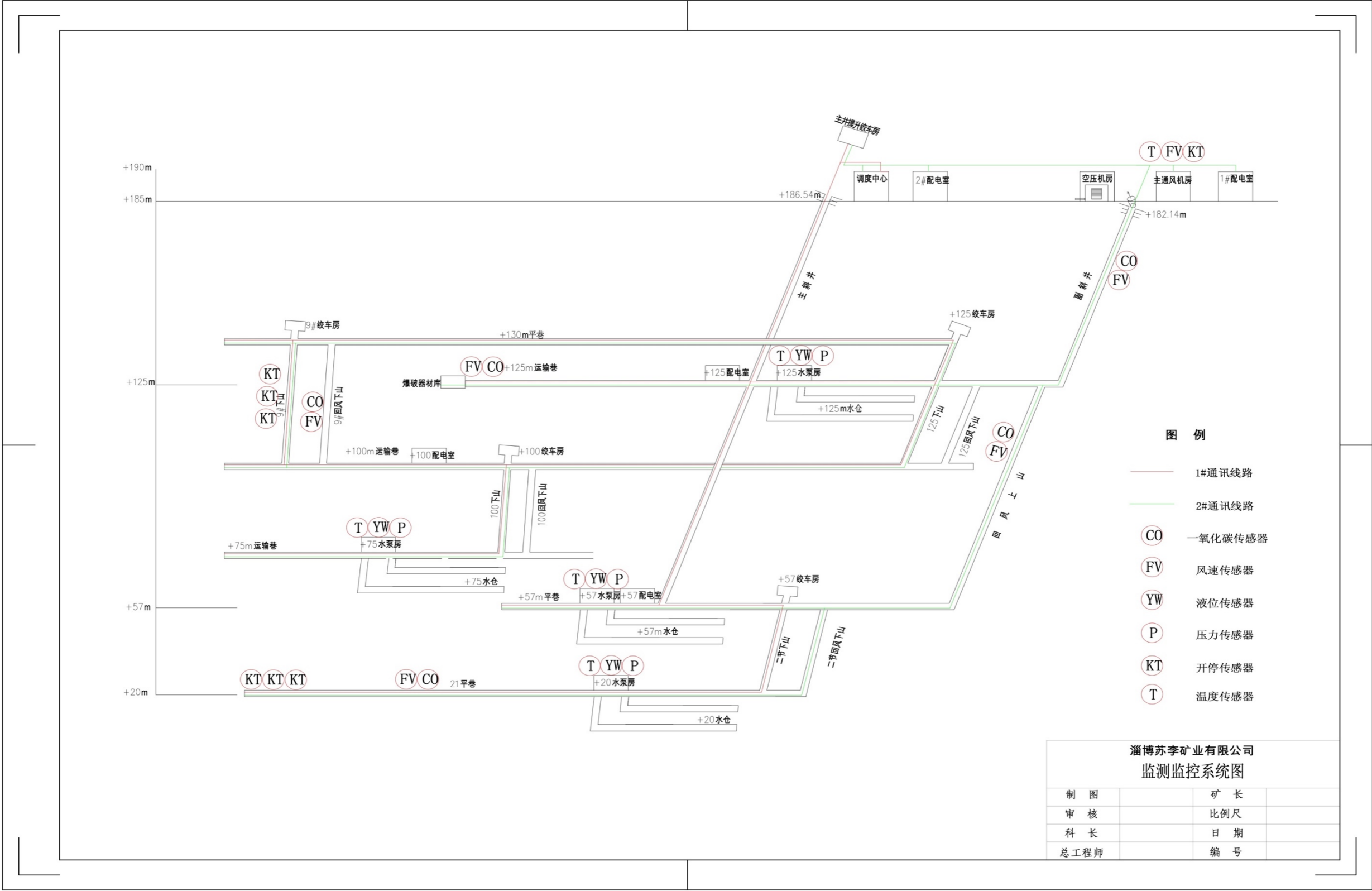
附图 2：事故风险影响范围图



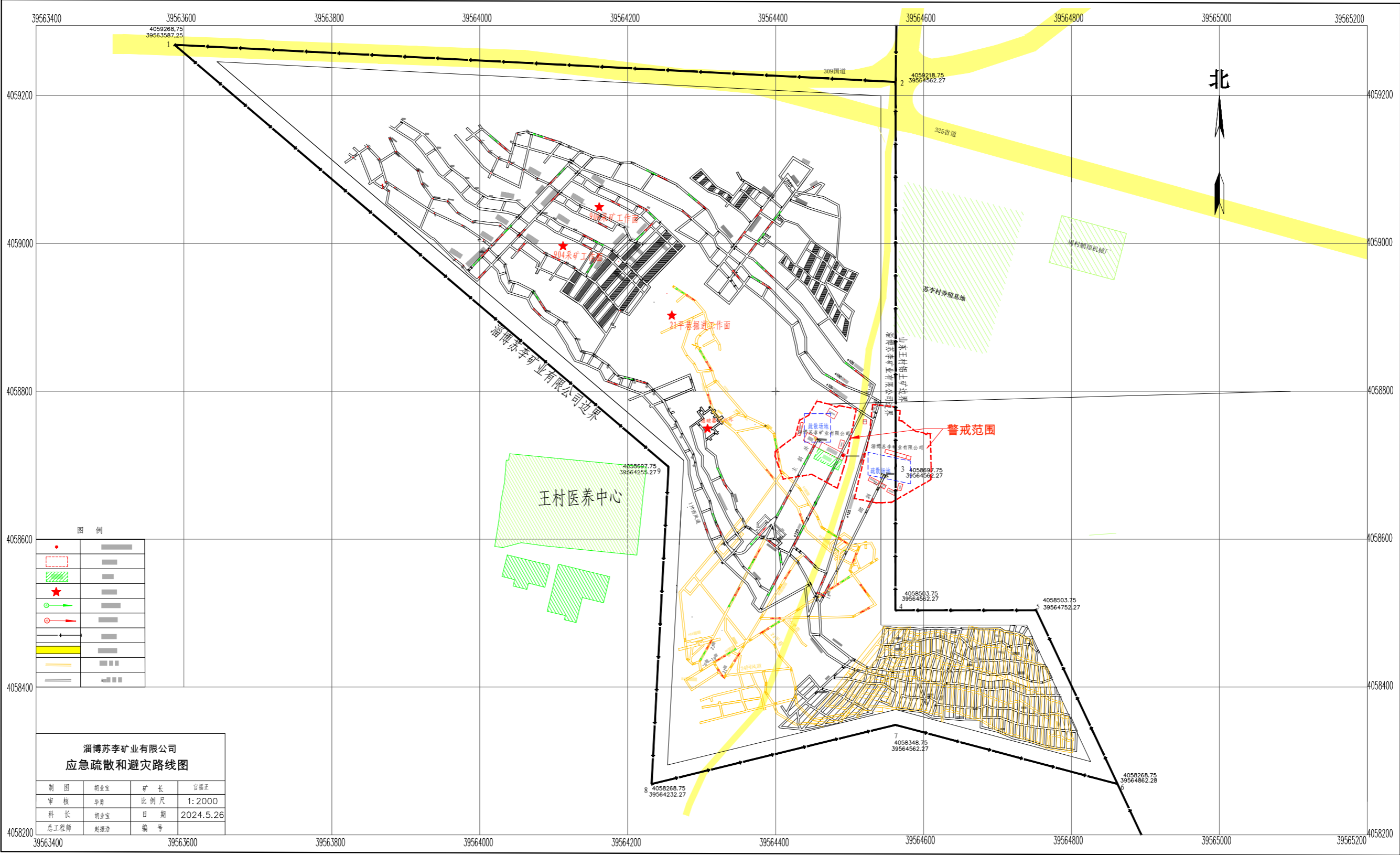
附图 3：附近医院地理位置及路线图



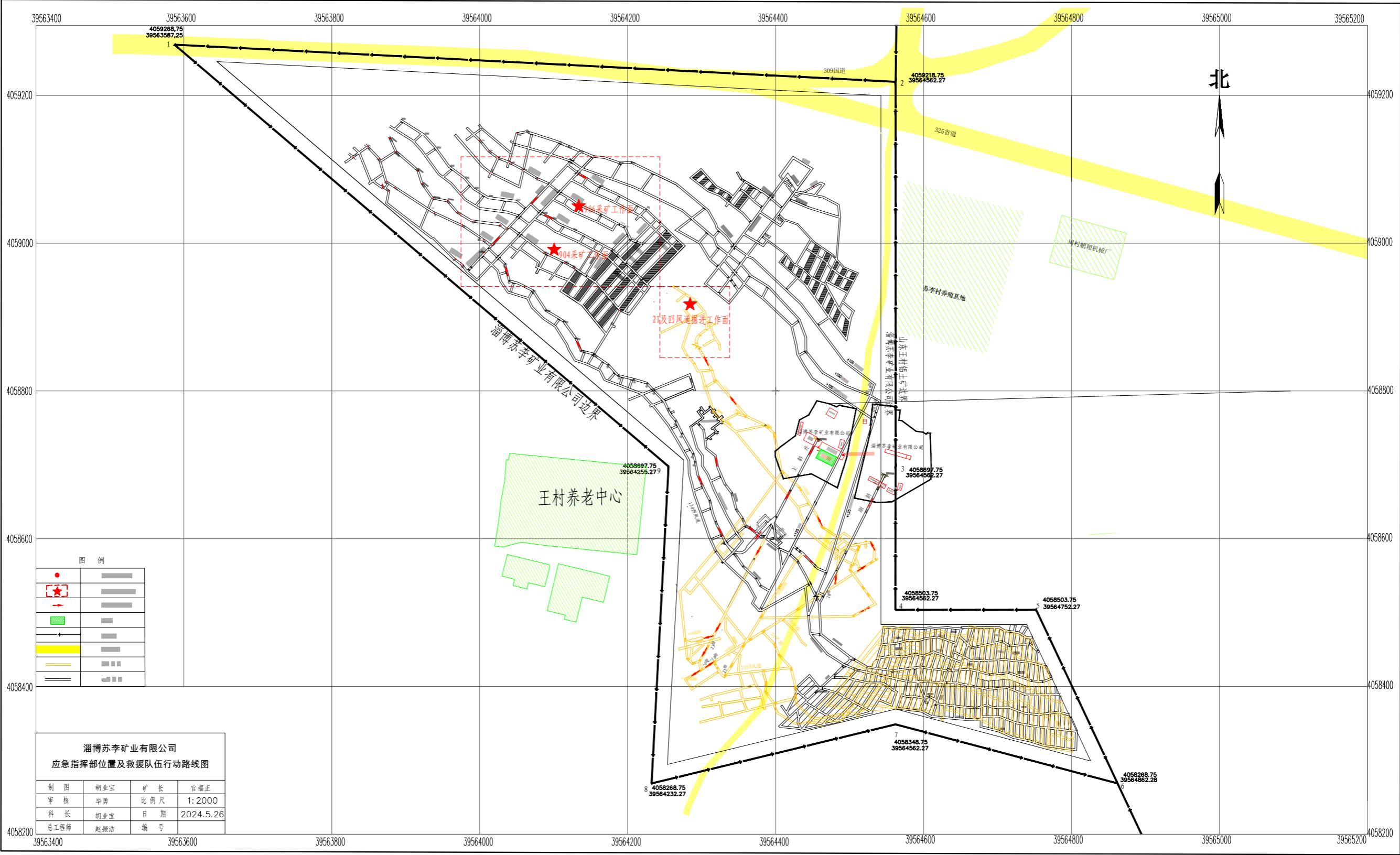
附图 4：警报系统分布及覆盖范围图



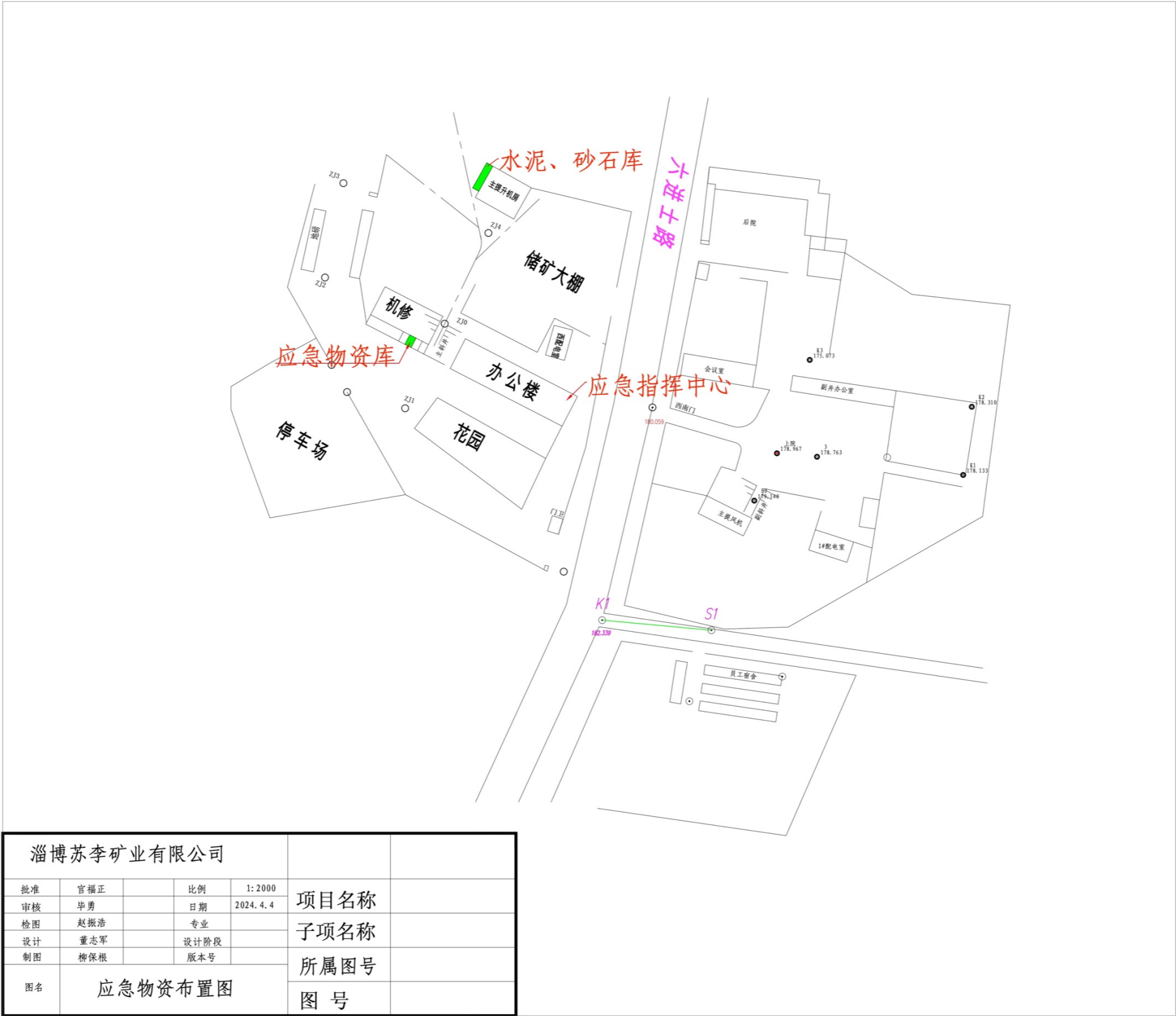
附图 5：监测监控系统布置



附图 6：应急疏散和避灾路线图



附图 7：应急指挥部位置及救援队伍行动路线图



附图 8：应急物资布置平面图

### 3.8. 相关协议

公司于 2023 年 9 月 6 日与淄博非煤矿山救援中心签订了《非煤矿山救护技术服务协议书》，一旦发生生产安全事故，可迅速联系淄博非煤矿山救援中心进行救援。淄博非煤矿山救援中心值班电话：**0533-5850000、5859901**

非煤矿山救护技术服务

协  
议  
书

淄博非煤矿山应急救援中心

2023年09月06日

# 非煤矿山救护技术服务协议书

根据《中华人民共和国安全生产法》《生产安全事故应急条例》《矿山救护规程》等法律、法规的规定，为更好地为非煤矿山企业安全生产提供优质救护技术服务，经双方平等协商，特签定非煤矿山救护技术服务协议如下：

甲方：淄博非煤矿山应急救援中心

乙方：淄博东泰矿业有限公司

## 一、项目目标、内容和方式

1、技术服务的目标：为乙方提供抢险救援和救护技术服务，减少事故造成的人员伤亡和财产损失，降低事故造成的负面影响。

### 2、技术服务的内容：

（1）处理乙方矿井井下灾害事故，抢救遇险遇难人员。

（2）参加乙方组织的各类应急演练、演练和其他需要佩戴氧气呼吸器作业的安全技术性工作。

（3）定期到乙方井下熟悉巷道、应急硐室和应急消防器材库等，做好非煤矿山安全生产预防性检查，参与乙方矿井事故隐患的消除工作。

（4）参与审查乙方生产安全事故应急预案、灾害预防和处理计划，有针对性地进行训练和演练。

（5）协助乙方做好职工应急救援知识的培训和业务指导工作。

3、技术服务的方式：现场服务、技术指导。

## 二、技术服务期限

自 2023 年 09 月 06 日起至 2024 年 09 月 05 日止。

协议期：一年。

## 三、甲方权利和义务

1、甲方负责派遣具有救护资格的专职人员根据乙方需求为其提供救护技术。

2、按照《矿山救护规程》和本协议，随时准备为乙方提供应急救援服务，承担相应的责任和义务，在接到上级命令或乙方要求服务的通知后，确保救灾人员和装备及时到位。

3、甲方组织人员处理乙方井下事故时，必须在确保自身安全的前提下，积极组织施救，甲方有权拒绝违章指挥，当救援现场危及救援人员安全时，有权根据危险情况撤出灾区。

4、甲方必须坚持主动预防的原则，有计划地派出队员到乙方井下现场熟悉巷道。在熟悉巷道的过程中，发现事故隐患应立即通知乙方及时处理。

5、负责乙方组织的各类应急演练和其他需要佩用氧气呼吸器的安全技术工作。

## 四、乙方权利和义务

为保证甲方正常进行救护技术服务，乙方应当向甲方提供工作便利条件和协作事项：

1、协议费用支付：按照收费标准在签订救护协议时，一次性向甲方支付年度协议费用。

2、当需要甲方提供技术服务时，应提前三日联系，并

按照《矿山救护规程》的规定制定安全技术措施，经征求甲方同意后实施。

3、每季度应向甲方提供真实有效的通风系统图、采掘工程平面图、井上下对照图、避灾路线图、灾害预防和处理计划、应急预案等技术资料；如井下系统有重大调整，图纸、资料及时提供；处理事故时应提供详实的技术资料，如因提供技术资料或事故信息不真实，导致救援服务工作损失，乙方承担全部责任。

4、在甲方执行预防性检查、安全技术性工作和处理事故时，乙方应积极配合，给予人力和物力保证，并提供必要的食宿条件。

5、在甲方协助乙方处理事故抢险救援时，因抢险救援产生的费用和装备损耗，由乙方承担，乙方无力承担时，由乙方所属上一级单位负责。

## 五、收费标准及缴纳方法

### （一）救护技术服务费用的收取标准

#### 1、井工开采非煤矿山收费标准

（1）年设计生产能力 10 万吨以下（不含 10 万吨），每年缴 5-6 万元。

（2）年设计生产能力 10-30 万吨（不含 30 万吨），每年缴 6-8 万元。

（3）年设计生产能力 30-60 万吨（不含 60 万吨），每年缴 8-10 万元。

（4）年设计生产能力 60-100 万吨（不含 100 万吨），

每年缴 10-12 万元。

(5) 年设计生产能力 100 万吨以上，每年缴 12-14 万元。

## 2、露天非煤矿山收费标准

(1) 年设计生产能力 10 万吨以下 (不含 10 万吨)，每年缴 4-5 万元。

(2) 年设计生产能力 10-100 万吨 (不含 100 万吨)，每年缴 5-8 万元。

(3) 年设计生产能力 100-200 万吨 (不含 200 万吨)，每年缴 7-9 万元。

(4) 年设计生产能力 200 万吨以上，每年缴 10-12 万元。

## (二) 付款方法

乙方签定救护技术服务协议时，向甲方一次性缴清救护技术服务费 伍 万元。

## 六、协议生效、终止

1、本协议经甲、乙双方法定或授权委托人签字、盖章后生效。

2、如遇重大调整事项，双方可协商变更协议，变更协议未达成一致意见时，本协议仍然有效。

3、甲、乙双方因履行本合同而发生的争议，应协商解决。

4、未尽事宜，由双方协商解决。

5、本协议一式四份，甲、乙双方各一份，市、区应急

管理部门各一份。

## 七、保密条款

1、任何一方对于因签定或履行本协议而了解或接触到的对方的机密资料和信息（下称“保密信息”，包括但不限于商业秘密、技术资料、图纸、数据、以及与业务有关的客户的信息及其他信息等），除非有明显的证据证明该等信息属于公知信息，以上提及信息均有保密义务；非经对方书面同意，任何一方不得向第三方泄露、给予或转让该保密信息。

2、如对方提出要求，任何一方均应将载有对方保密信息的任何文件、资料或软件，按对方要求归还对方，或予以销毁，或进行其他处置，并且不得继续使用这些保密信息。

3、在本协议终止之后，各方在本条约定项下的义务不随之终止，各方仍需遵守本协议之保密条款，履行其所承诺的保密义务，直到另一方同意解除此项义务。

甲方（盖章）：淄博非煤矿山应急救援中心

法定代表人或委托代理人（签字）：陈希燕

联系电话：18953362558

乙方（盖章）：

法定代表人或委托代理人（签字）：毕易

联系电话：17663057959

签定日期：2023年09月06日