

# 《淄博市周村区北郊镇北旺村、管庄村、 周家村村庄规划（2021-2035年）》 方案公示公告

《淄博市周村区北郊镇北旺村、管庄村、周家村村庄规划（2021-2035年）》方案已编制完成，按照《中华人民共和国城乡规划法》相关规定，现将规划方案主要内容予以公示。

公示期限：2025年2月24日至2025年3月25日

意见反馈电话：

淄博市周村区北郊镇人民政府 0533-6584047

淄博市自然资源和规划局周村规划管理办公室 0533-6420011

编制单位：淄博市规划信息中心（电话：0533-3170740）

淄博市周村区北郊镇人民政府

2025年2月24日

# 《淄博市周村区北郊镇北旺村、管庄村、周家村村庄规划（2021-2035年）》主要内容简介

## 一、总则

### 1. 规划期限

规划期限为2021-2035年，近期到2025年，远期到2035年。

### 2. 规划范围

本次规划范围为北旺村、管庄村和周家村城镇开发边界外的村域国土空间，其中：

北旺村村域国土空间总面积为264.71公顷，本次规划范围为城镇开发边界外的村域国土空间，面积为148.33公顷；

管庄村村域国土空间总面积为161.92公顷，本次规划范围为城镇开发边界外的村域国土空间，面积为97.55公顷；

周家村村域国土空间总面积为22.25公顷，本次规划范围为城镇开发边界外的村域国土空间，面积为20.81公顷。

### 3. 村庄发展定位

根据《山东省村庄规划编制导则（试行）》，结合村庄实际情况和村民意愿，北旺村、管庄村、周家村确定为城郊融合类村庄。

基于对村庄特点、自然资源和产业基础等梳理，融合区域发展需求与村庄诉求，将北旺村、管庄村、周家村定位为：以现代农业种植、苗木种植为基础，以装备制造、家具产业为主导产业，打造宜居宜业、充满活力的现代乡村社区单元。

## 二、村庄规划内容

### 1. 人口规模预测

至 2035 年北旺村户籍户数 590 户，管庄村户籍户数为 465 户，周家村户籍户数为 58 户；户籍人口分别为 2000 人、1610 人和 215 人，常住人口分别为 1985 人、2225 人和 110 人。

### 2. 村域土地利用规划

远期 2035 年，北旺村耕地面积为 16.50 公顷，园地面积为 3.40 公顷，林地面积为 92.71 公顷，草地面积为 4.03 公顷，农业设施建设用地面积为 4.29 公顷，城乡建设用地面积为 14.85 公顷（其中城镇建设用地面积为 0.08 公顷，村庄建设用地面积为 14.77 公顷），区域基础设施用地面积为 11.68 公顷，其他建设用地面积为 0.42 公顷，陆地水域面积为 0.30 公顷，其他土地面积为 0.15 公顷。

远期 2035 年，管庄村耕地面积为 36.25 公顷，园地面积为 1.77 公顷，林地面积为 42.44 公顷，草地面积为 0.45 公顷，农业设施建设用地面积为 2.41 公顷，村庄建设用地面积为 5.73 公顷，区域基础设施用地面积为 6.90 公顷，其他建设用地面积为 1.46 公顷，陆地水域面积为 0.11 公顷，其他土地面积为 0.03 公顷。

远期 2035 年，周家村耕地面积为 7.73 公顷，园地面积为 0.19 公顷，林地面积为 7.78 公顷，农业设施建设用地面积为 0.17 公顷，村庄建设用地面积为 3.77 公顷，区域基础设施用地面积为 1.12 公顷，其他土地面积为 0.05 公顷。

### 3. 村域控制线分布

#### (1) 生态保护红线

依据淄博市“三区三线”划定成果，不涉及生态保护红线。

#### (2) 永久基本农田保护红线

依据淄博市“三区三线”划定成果，落实永久基本农田：

北旺村保护面积不低于 14.74 公顷，管庄村保护面积不低于 32.28 公顷，周家村保护面积不低于 7.68 公顷。

#### (3) 村庄建设边界

结合村庄规模预测划定村庄建设边界，其中北旺村村庄建设边界面积 14.77 公顷，管庄村村庄建设边界面积 5.73 公顷，周家村村庄建设边界面积 3.77 公顷。一经批准不得擅自修改，确需修改的，应按程序报相应审批机关批准。

#### (4) 历史文化保护线

北旺村有 1 处省级文物保护单位——马耀南故居，年代为近现代；管庄村有 1 处市级文物保护单位——管庄遗址，年代为汉代。

#### (5) 其他控制线

依据上位规划，北旺村、管庄村、周家村不涉及自然保护地范围线、矿产资源保护线等其他控制线。

### 4. 生态保护与修复、农田保护与土地整治规划

对生态环境进行修复和整治，包括农田生态环境综合保护、土壤环境保护和预防不良环境影响等。

开展土地整理和环境综合整治，进行农田正向优化和整理，落实

永久基本农田保护红线。

#### 5. 产业发展与布局规划

按照土地规划及产业发展策略，三村产业布局分为四大功能区，即：宜居生活区、苗木种植区、农业生产区、工业发展区。

#### 6. 道路交通规划

三村对外交通基础良好，规划延续原有交通体系，依托新建东路、周隆路、太合路和姜萌路。

村庄主要道路兼具交通和服务功能，保留现状道路，完善道路两侧绿化系统和安全防护系统，道路宽度 7-16 米。

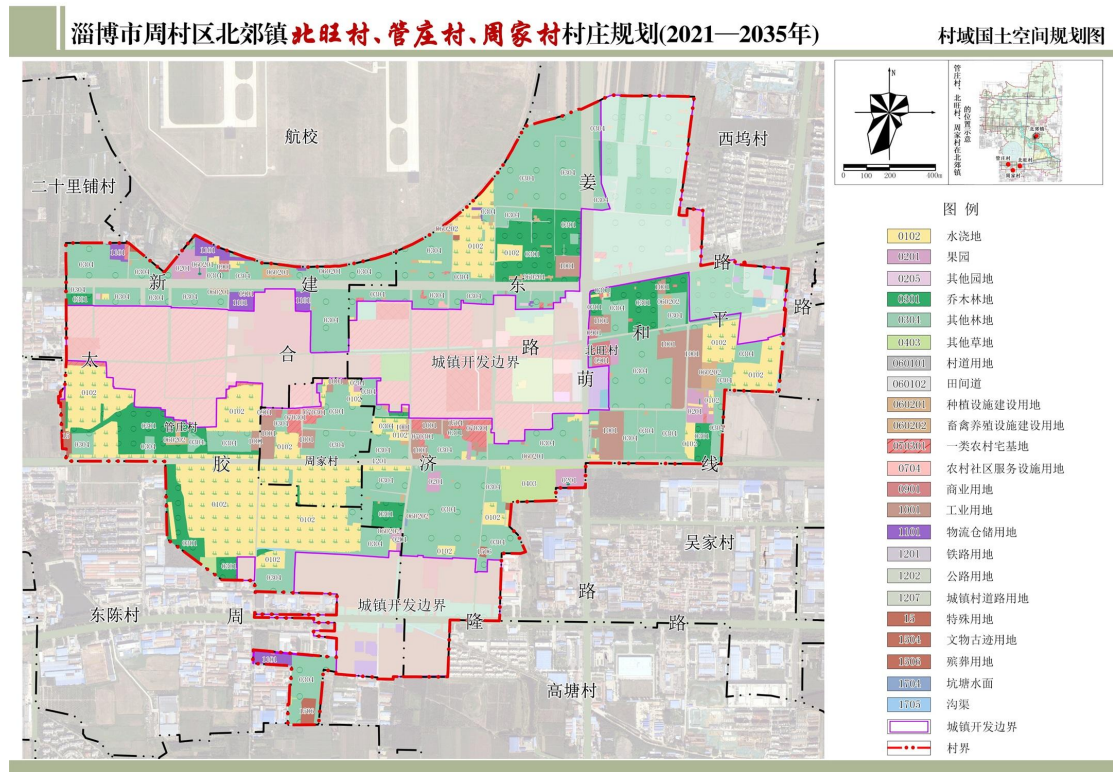
村庄次要道路为联系村庄内部交通的道路，主要服务村庄内部联系。村庄内次要道路依托现状路进行拓宽和整治，道路宽度 4-6 米。

生产路：对现状生产路进行拓宽整治，平整路面，确保通行质量，以满足生活生产的需要。

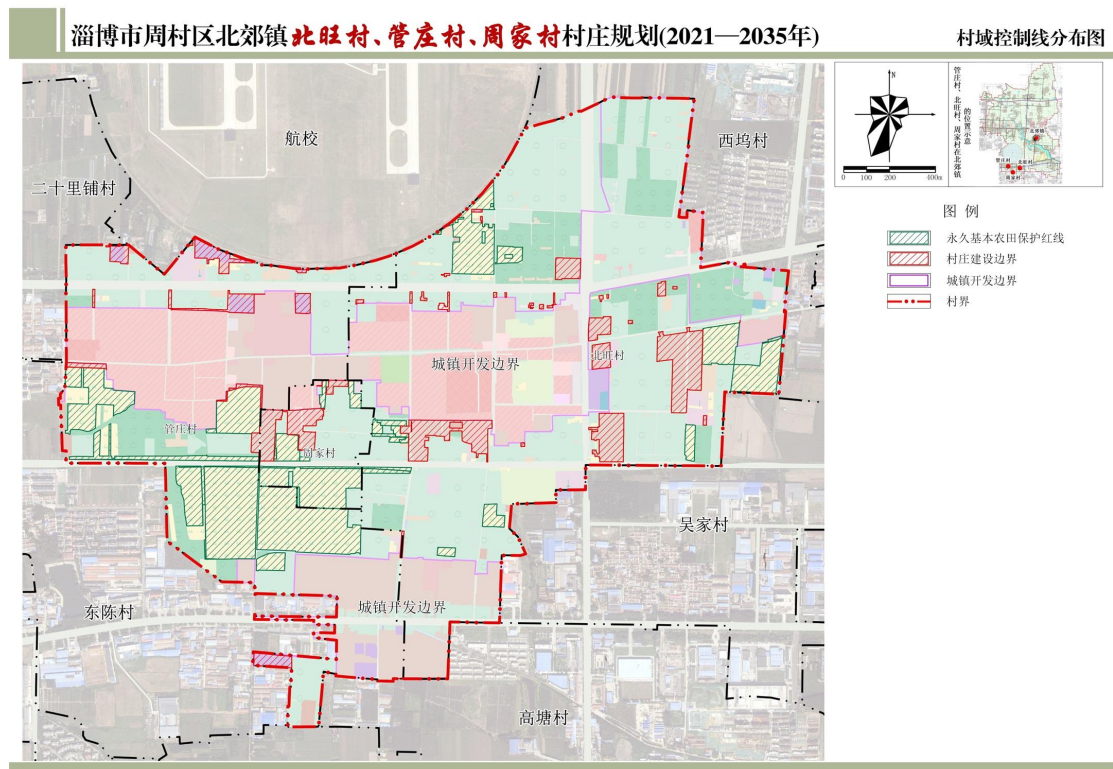
# 主要图纸

1. 村域国土空间规划图
2. 村域控制线分布图
3. 生态修复与国土综合整治规划图
4. 产业发展与布局规划图
5. 道路交通规划图

# 1. 村域国土空间规划图



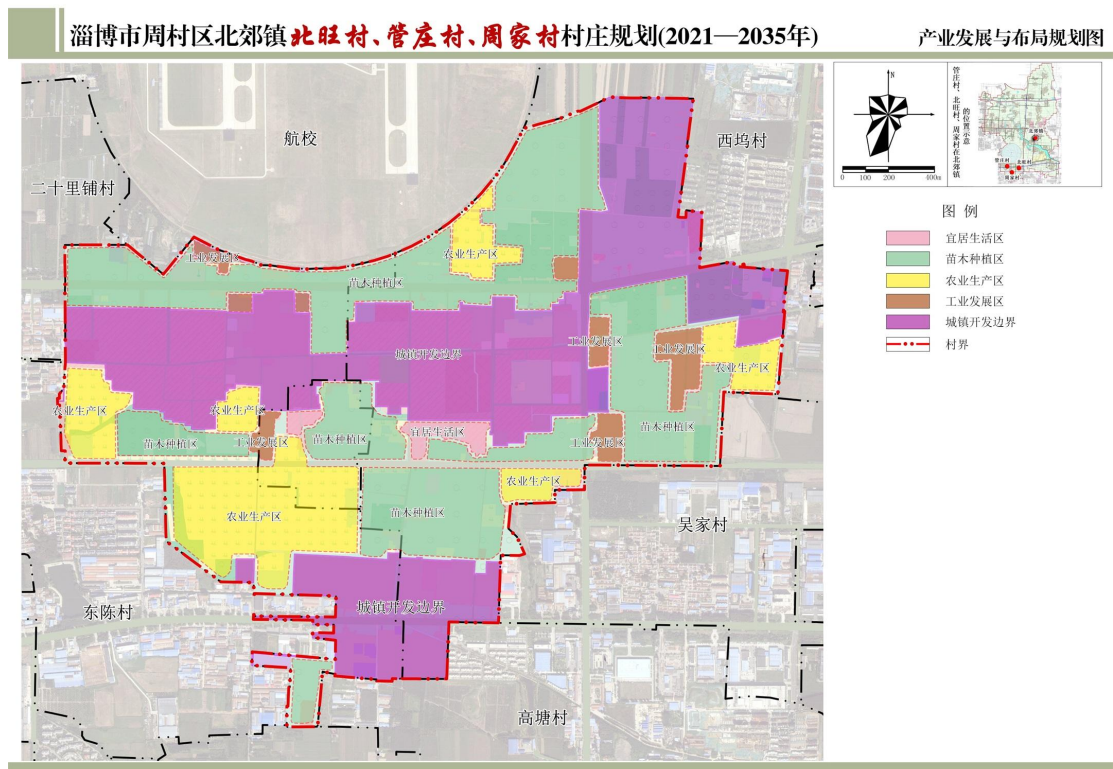
# 2. 村域控制线分布图



### 3. 生态修复与国土综合整治规划图



### 4. 产业发展与布局规划图



## 5. 道路交通规划图

