

《周村区北郊镇小七村村庄规划（2022—2035年）》批后公告

经过征求各方面意见并修改完善，《周村区北郊镇小七村村庄规划（2022—2035年）》成果已于2024年5月24日经周村区人民政府批复（周政字[2024]19号）。现根据《中华人民共和国土地管理法》、《中华人民共和国城乡规划法》和《山东省村庄规划编制导则》规定，为切实增强规划的合理性、可行性和科学性，现对该规划进行批后公告。请各位村民及与该规划有利害关系的公民、法人及其他组织予以监督。

公告日期：2024年5月27日-2024年6月55日

通信地址：淄博市周村区北郊镇人民政府

联系电话：0533-6584047

近期建设项目表（单位：万元、年）

项目类型	名称	位置	建设规模（公顷）	投资金额（万元）	实施年限	项目层级	所在行政区
道路交通设施	道路整修	村庄内部	—	30	2024-2025	村级	小七村
公用工程设施	垃圾收集点	村庄内部	—	1	2024-2025	村级	小七村
产业项目	一二三产融合产业项目	村庄东侧	10.35	—	2024-2025	村级	小七村
农房建设	村庄整治提升	村庄内部	—	10	2024-2025	村级	小七村
人居环境整治	村庄垃圾清理	村庄内部	—	15	2024-2025	村级	小七村
	沿街立面整治	村庄内部	—	20	2024-2025	村级	小七村

村庄规划管制规则

一、农业空间保护

（1）本村内已划定永久基本农田不低于 48.18 公顷，主要集中分布在村庄居民点周边，任何单位和个人不得擅自占用或改变用途。

（2）本村耕地保有量 47.71 公顷，不得随意占用耕地；确实占用的，应经村民小组确认，村委会审查同意出具书面意见后，由镇政府按程序办理相关报批手续。

（3）未经批准，不得在园地、商品林及其他农用地进行非农建设活动，不得进行毁林开垦、采石、挖沙、采矿、取土等活动。

（4）本村内农业设施建设用地有 9 处，面积为 0.92 公顷，应按规定要求兴建设施和使用土地，不得擅自或变相将设施农用地用于其他非农建设，并采取措施防止对土壤耕作层破坏和污染。

二、生态空间保护

（1）本村无生态保护红线。

（2）保护村内生态林、水域、自然保留地等生态用地，不得进行破坏生态景观、污染环境开发建设活动，做到慎砍树、禁挖山、不填湖。

三、建设空间管制

本村内村庄建设用地规模为 23.03 公顷。

1. 产业发展空间

（1）集体经营性建设用地 11.95 公顷，用作工业和商业用途，工业用地建筑高度不设

限，容积率不低于 1.2；商业用地容积率不大于 2.0，建筑高度不高于 12 米。

(2) 集体经营性建设用地调整应经村民小组确认，由村委会审查同意，逐级报村庄规划原审批机关批准。

2. 农村住房

(1) 本村内划定宅基地 9.52 公顷；新申请的宅基地应在划定的村庄建设边界内优先利用村内空闲地、闲置宅基地和未利用地进行建设，每户建筑基底面积控制在 200 平方米以内。

(2) 村民建房建筑层数不超过 3 层，建筑高度不大于 12 米，应体现北方住宅特色，统一采用乡村风格，符合村庄整体景观风貌控制性要求。

3. 公用工程设施和公共服务设施

(1) 不得占用交通用地建房，在村内主要道路两侧建房应退后 1 米。

(2) 村内供水由城镇自来水提供，污水接城镇污水管网，房屋排水接口需向村民小组确认后再进行建设。

(3) 垃圾收集点、公厕、污水处理设施等基础设施用地及综合服务站、基层综合性文化服务中心、卫生室、养老和教育等公共服务设施用地主要包括村委、卫生室、幸福院等，村民不得随意占用。

五、安全与防灾减灾

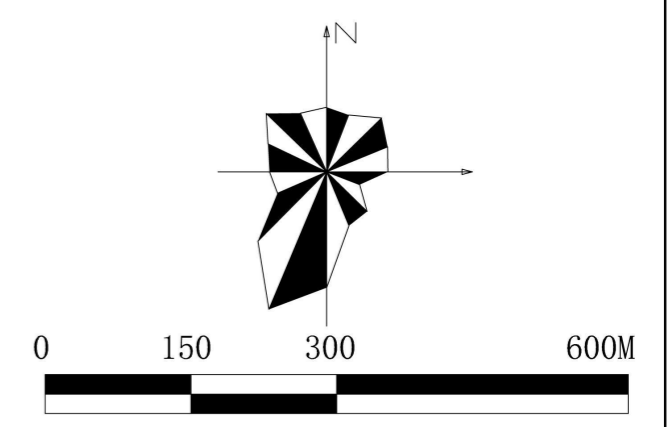
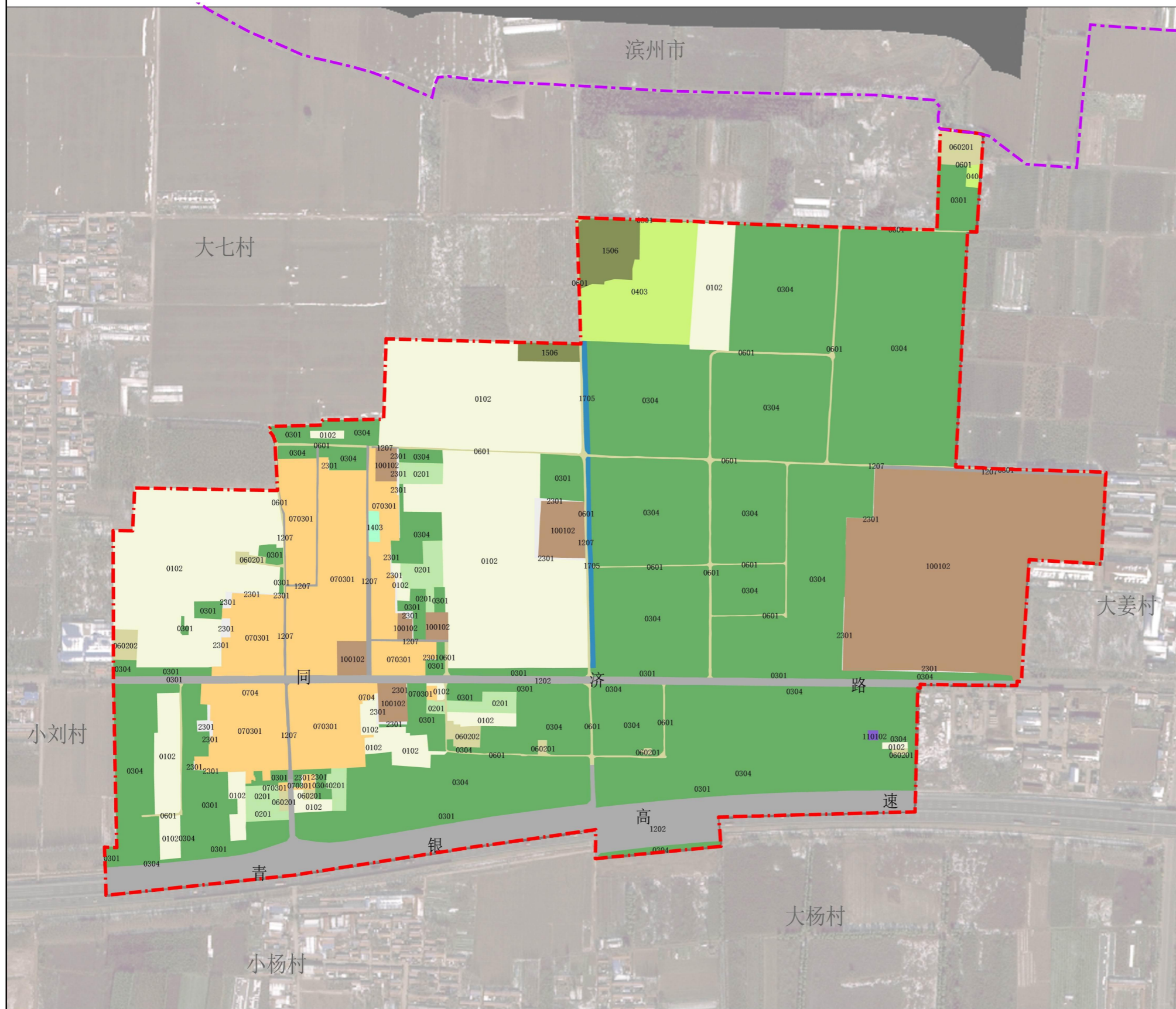
(1) 村民的宅基地选址和农房建设须避开自然灾害易发地区。

(2) 村庄建筑的间距和通道的设置应符合村庄消防安全的要求，不得少于 4 米；道路为消防通道，不准长期堆放阻碍交通的杂物。

(3) 广场为防灾避险场所，紧急情况下可躲避灾害。

周村区北郊镇小七村村庄规划（2022-2035年）

——村域国土空间现状图

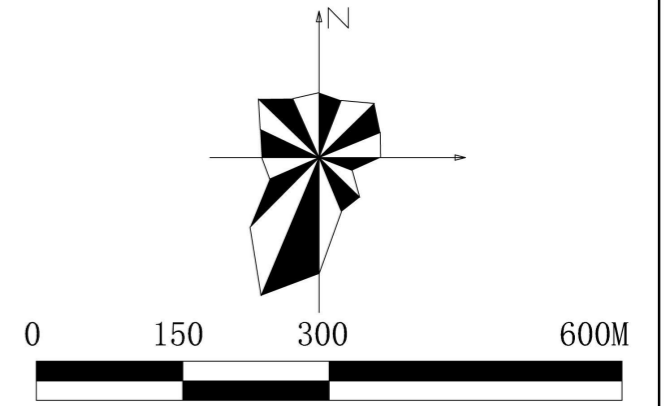
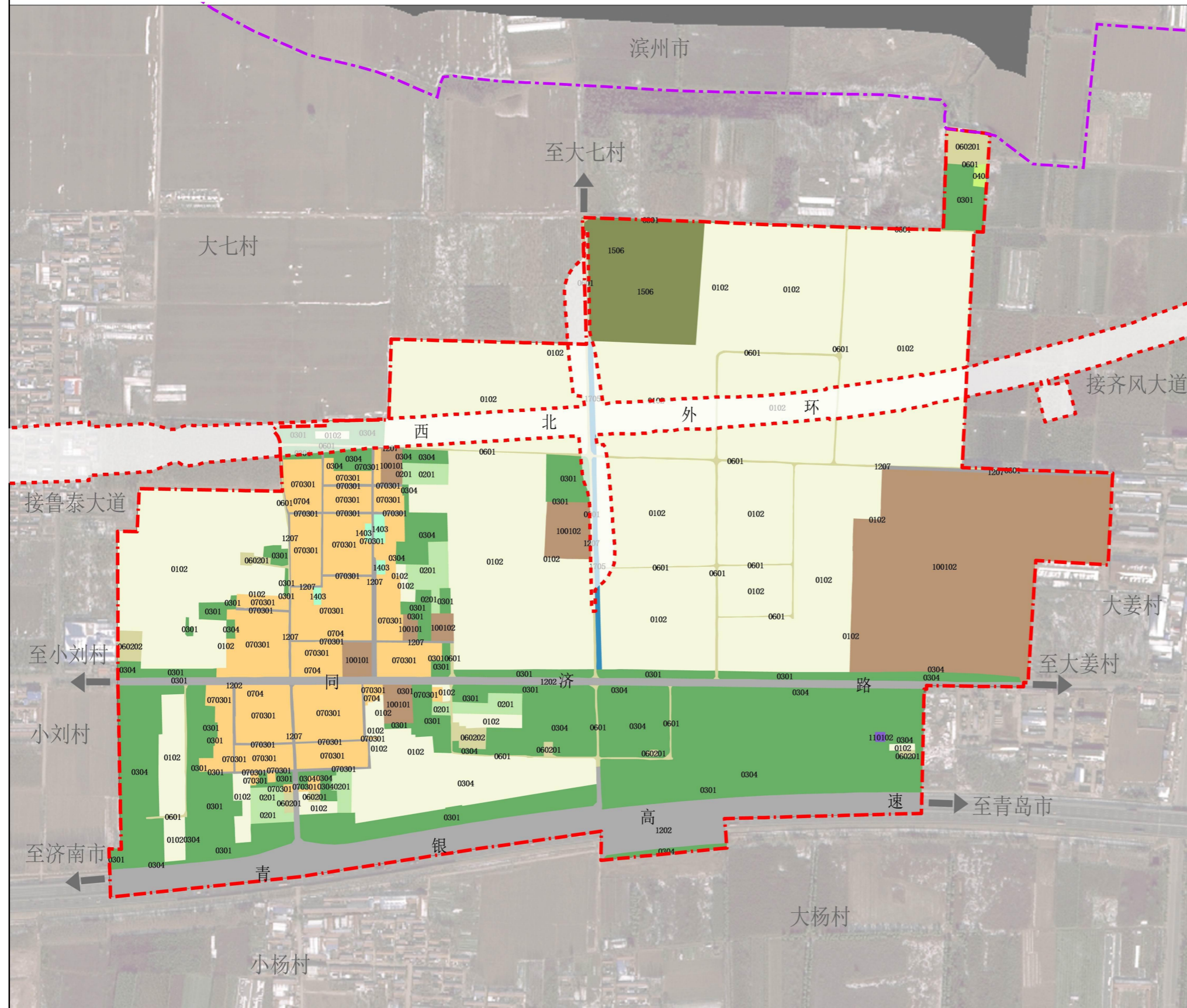


图例

0102 水浇地	100102 二类工业用地
0201 果园	110102 二类物流仓储用地
0304 其他林地	0601 农村道路
0301 乔木林地	1207 城镇村道路用地
0403 其他草地	1202 公路用地
060201 种植设施建设用地	1506 殡葬用地
060202 畜禽养殖设施建设用地	1705 沟渠
070301 一类农村宅基地	2301 空闲地
0704 农村社区服务设施用地	村界
1403 广场用地	市界

周村区北郊镇小七村村庄规划（2022-2035年）

——村域国土空间规划图



图例

- | | |
|-------------------|-----------------|
| 0102 水浇地 | 100102 二类工业用地 |
| 0201 果园 | 110102 二类物流仓储用地 |
| 0301 乔木林地 | 0601 农村道路 |
| 0304 其他林地 | 1207 城镇村道路用地 |
| 0403 其他草地 | 1202 公路用地 |
| 060201 种植设施建设用地 | 1506 殡葬用地 |
| 060202 畜禽养殖设施建设用地 | 1705 沟渠 |
| 070301 一类农村宅基地 | 道路红线 |
| 0704 农村社区服务设施用地 | 村界 |
| 1403 广场用地 | 市界 |
| 100101 一类工业用地 | |