

《淄博市周村区南郊镇贾黄村村庄规划 (2021-2035年)》方案公示公告

《淄博市周村区南郊镇贾黄村村庄规划(2021-2035年)》方案已编制完成,按照《中华人民共和国城乡规划法》相关规定,现将规划方案主要内容予以公示。

公示期限:2025年6月23日至2025年7月22日

意见反馈电话:南郊镇人民政府 0533-6060030

淄博市自然资源和规划局周村规划管理办公室 0533-6420011

编制单位:淄博市规划信息中心 0533-3170730

南郊镇人民政府

2025年6月23日

《淄博市周村区南郊镇贾黄村村庄规划 (2020-2035年)》主要内容简介

一、总则

1. 规划期限

近期：2021-2025年；

远期：2026-2035年。

2. 规划范围

贾黄村村域范围内除城镇开发边界的全部国土空间，面积260.82公顷。

3. 村庄发展定位

规划结合淄博市村庄分类与淄博市村庄布局规划相关资料，同时考虑贾黄村所处的区域位置以及村庄的发展诉求，确定贾黄村村庄类型为城郊融合类。

周村区贾黄村以“现代农业示范+生态宜居”为核心定位，聚焦粮食安全与乡村振兴双重目标。作为退林还耕典型案例，该村通过规模化种植玉米等作物恢复耕地功能，依托农村合作社，打造高标准农田示范区。同时，作为周村东部城区“张周同城”战略的重要节点，未来可能承接城市功能拓展与产业升级。此外，依托海岱大道西延工程（规划中）及周边交通网络，逐步融入区域发展格局，致力于建设产业兴旺、生态优美的城郊型现代化乡村。

总体定位：以现代工业、生态农业为特色产业，打造城乡融合发展的近郊型示范村。

二、村庄规划内容

1. 人口规模预测

至 2035 年，规划贾黄村户籍户数 1075 户，户籍人口 2473 人，常住人口 2226 人。

2. 国土空间规划

规划远期 2035 年，贾黄村建设用地面积为 78.03 公顷，非建设用地面积为 182.79 公顷。

3. 三区三线规划

（1）生态空间布局

生态空间主要由林地和陆地水域组成。至 2035 年，生态空间面积 64.31 公顷，占村域总用地的 24.66%。

（2）建设空间布局

贾黄村建设用地空间面积共 78.03 公顷，其中区域基础设施用地面积 33.14 公顷，其他建设用地 2.91 公顷，划入村庄建设边界面积 41.98 公顷。

（3）农业空间布局

农业空间主要由耕地、园地、农业设施建设用地、其他土地（田坎）组成。至 2035 年，农业空间面积 118.48 公顷，占村域总用地的 45.43%。

（4）生态保护红线

依据淄博市生态保护红线划定成果，贾黄村无生态保护红线。

（5）永久基本农田保护红线

规划落实永久基本农田不低于 98.85 公顷。

4. 产业发展与布局规划

按照土地利用规划及产业发展策略，贾黄村产业布局分为六大功能区，即：商业发展片区、工业发展片区、仓储物流片区、农业种植区、智慧农业种植基地、绿色生态片区。

5. 道路交通规划

（1）村庄对外交通道路

周隆路自村庄北部穿过，是连接周村区和张店区的重要通道，规划海岱大道从村庄中部穿过，滨莱高速从村庄东侧穿过，落实道路交通专项规划对道路红线的界定。

（2）主要道路

现状村庄主要道路规划予以保留，并进行修缮，以提升路面质量为主。

（3）次要道路

结合村庄道路现状，规划村庄次要道路，补充完善村庄道路系统，与村庄主要道路形成环形道路网，方便村民日常生活出行需求。

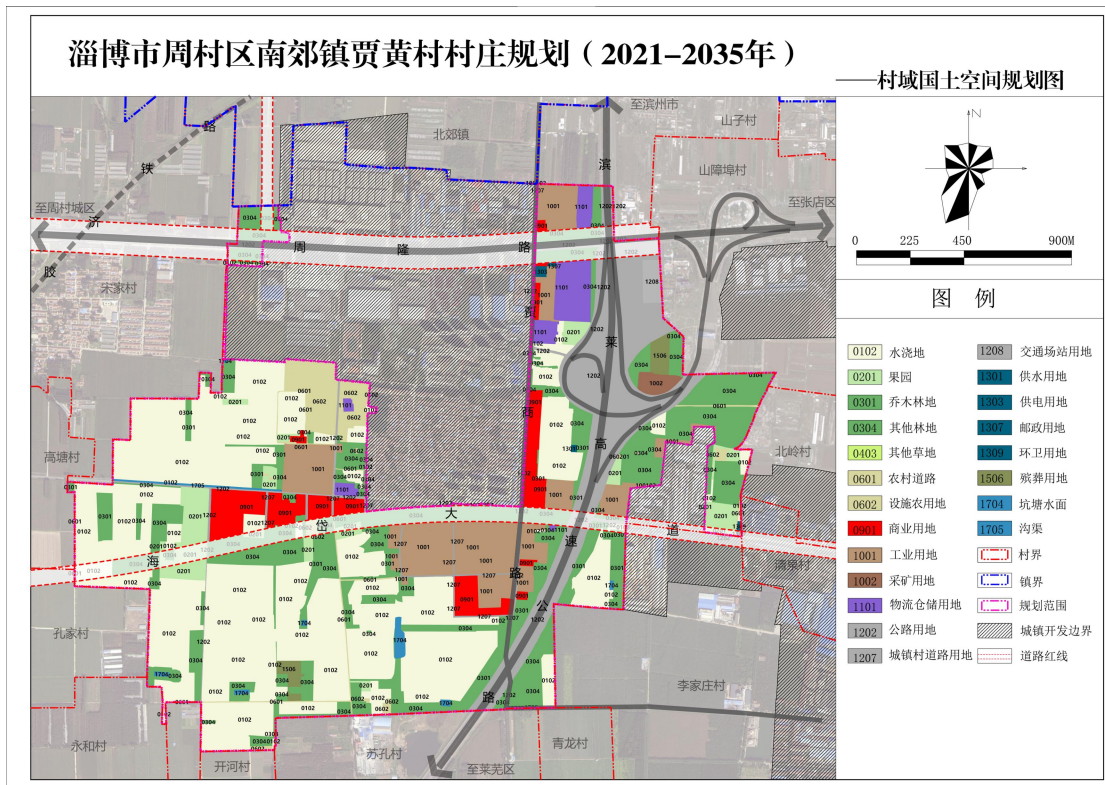
（4）支路

支路主要为宅间道路，宅间道路旁绿化采用自然式布置，小广场采用青石板及碎石混合铺面，营造出浓厚的乡土气息。

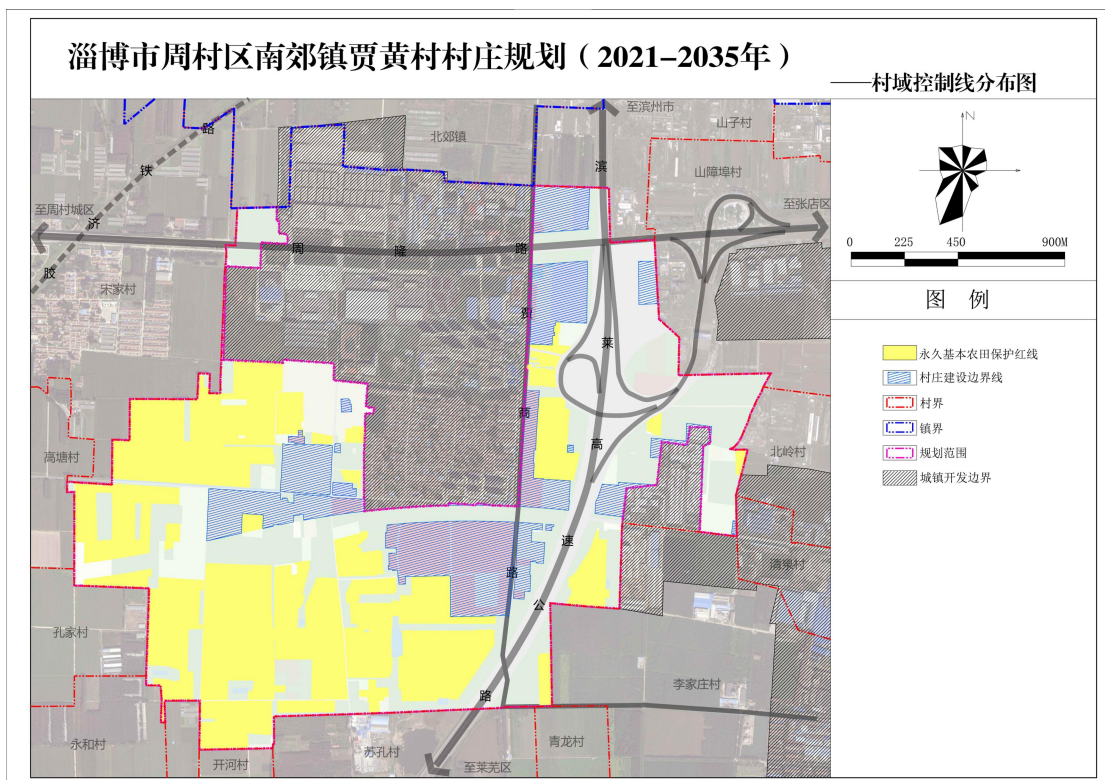
主要图纸

1. 村域国土空间规划图
2. 村域控制线分布图
3. 生态修复与国土综合整治规划图
4. 产业发展布局规划图
5. 道路交通规划图

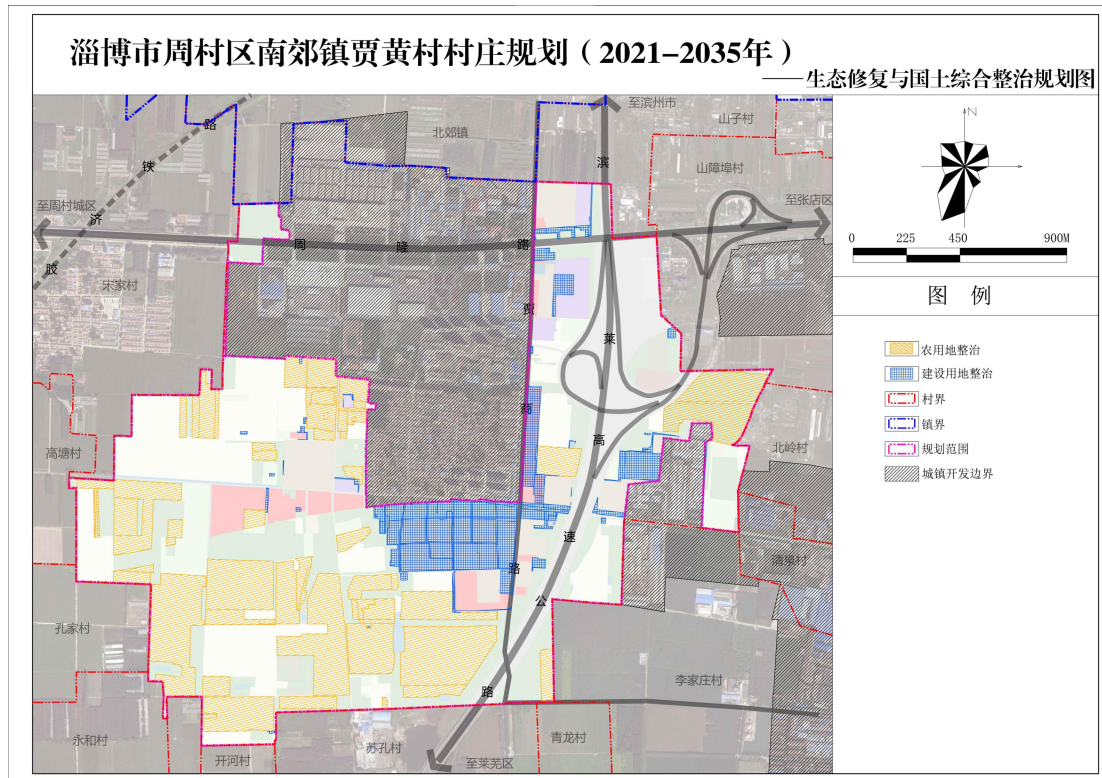
1. 村域国土空间规划图



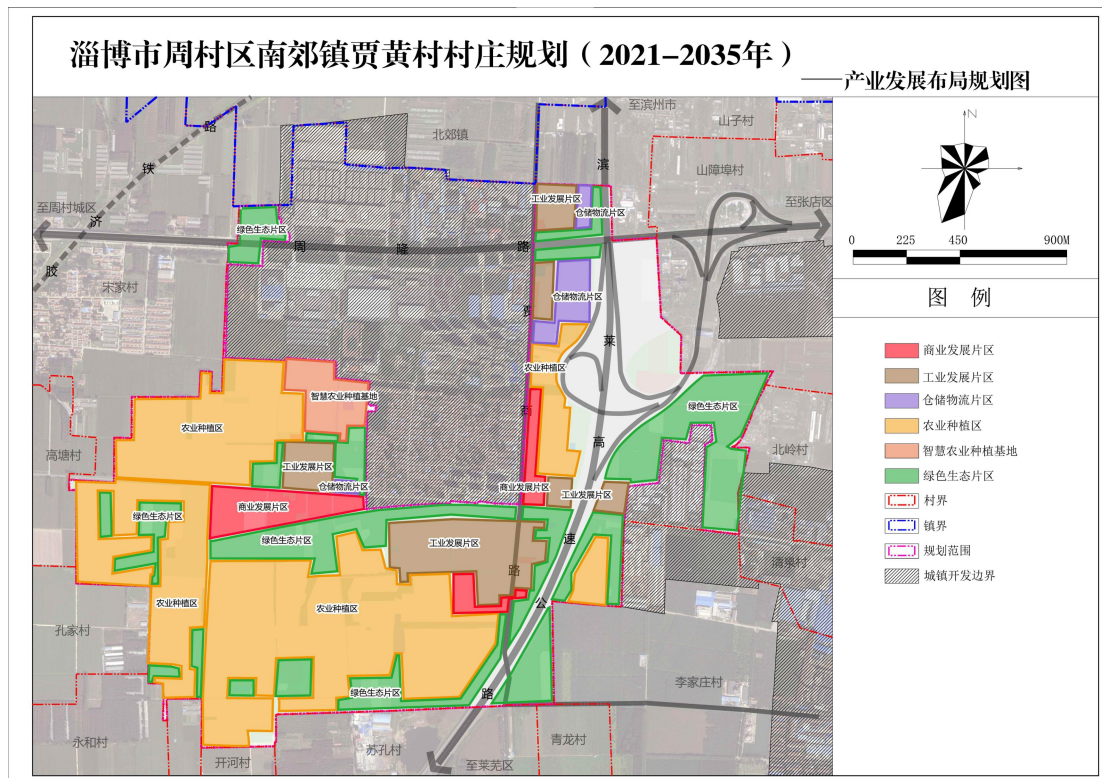
2. 村域控制线分布图



3. 生态修复与国土综合整治规划图



4. 产业发展布局规划图



5. 道路交通规划图

